

SZPITAL POWIATOWY
42-400 Zawiercie, ul. Młodowa 14
tel./fax 032-67-215-32, woj. śląskie
Regon 276271110 NIP 649-19-18-293

Informacja
na temat kierunków działań
podejmowanych na rzecz poprawy funkcjonowania
Szpitala Powiatowego w Zawierciu

ZAWIERCIE LUTY 2010 r.

DYREKTOR
Szpitala Powiatowego w Zawierciu

lek. Przemysław Zawadzki

Wprowadzeniem do powyższej informacji będzie analiza aktualnej sytuacji finansowej według stanu na dzień 31.12.2009 r. zaprezentowanej w **Rachunku Zysków i Strat** (załącznik nr 4) oraz **Strukturze zadłużenia na koniec 2009r.** (załącznik nr 3)

Nadto omówienia też wymagają przyczyny tego stanu, po czym nakreślone zostaną główne kierunki działań naprawczych.

Z analizy Rachunku zysków i strat wynika, że sprzedaży produktów za okres 12 miesięcy 2009 roku zamknęła się stratą w wysokości (przychody **39 206 698,34** – koszty sprzedaży produktów **42 492 214,65**) :

- **3 285 516,31** zł.

Do tego dochodzą koszty ogólnego zarządu w wysokości 2 221 602,74 zł., co daje łącznie stratę na działalności operacyjnej w wysokości

- **5 507 119,05** zł.

Na wynik finansowy ma wpływ także bilans:

- pozostałych kosztów operacyjnych (koszty sądowe, koszty komornicze, itp.)

- **1 261 805,20** zł.

- pozostałe przychody operacyjne (darowizny, rozliczenia z Urzędem Pracy, Ministerstwem Zdrowia, Urzędem Marszałkowskim, Starostwem Powiatowym, inne)

+ **610 752,75** zł.

co pogłębia stratę do wysokości oraz bilans

- **6 158 171,50** zł.

- kosztów finansowych (odsetki z tytułu nieterminowego regulowania zobowiązań, koszty obsługi kredytów itp.)

- **5 753 296,57** zł.

- przychodów finansowych

+ **150 590,61** zł.

w ostateczności działalność Szpitala Powiatowego w Zawierciu za okres 12 miesięcy 2009r. zamyka się stratą w wysokości

- **11 760 877,46** zł.

W strukturze wyniku finansowego znaczący wpływ ma wysoki poziom kosztów pozostałych operacyjnych i finansowych (łącznie kwota 7 015 101,77 zł.) co wpływa na wynik z całokształtu działalności oraz na wzrost poziomu zadłużenia zakładu.

Na dzień 30.12.2009r. wartość zobowiązań wynosi 39 843 777,22 zł.

(załącznik nr 3,).

W stosunku do stanu zobowiązań na dzień 31.12 2008r. zobowiązania wzrosły o 8.828.702 zł, tj. o 22%. Dominującą pozycję zadłużenia stanowią kredyty i pożyczki w kwocie 18.016.591,20 zł., co stanowi 45% stanu zobowiązań ogółem.

W strukturze zobowiązań ponad 22 % stanowią zobowiązania wymagalne. Strukturę zobowiązań wieloletnich obrazują także następujące załączniki:
 nr 8a /zestawienie rat kapitałowych kredytów w bankach i odsetek/
 nr 8b /zestawienie zobowiązań będących w układach wierzycielskich/
 nr 8d / wykaz zobowiązań w ramach zawartych porozumień,
 decyzji, układów/

Na poziom zadłużenia decydujący wpływ ma odkładanie się w wieloletnim okresie straty bez ustalonych źródeł jej pokrycia.

Skumulowana strata na dzień 31.12.2008r. wyniosła 30 140 345, 55 zł.

Dodając stratę na dzień 31.12.2009 r. w wysokości 11 760 877,46 zł. mamy przybliżony obraz niedoboru środków finansowych w kwocie 41 901 223,01 zł.

Podjęcie działań w zakresie pokrycia straty pozwoliłoby na bieżące regulowanie wszystkich zobowiązań, a w konsekwencji zminimalizowały pozostałe koszty operacyjne i finansowe pozwalając na bezpieczne funkcjonowanie i rozwój zakładu.

W związku z tą bardzo trudną sytuacją istnieje potrzeba pilnych działań zmierzających do poprawy sytuacji ekonomiczno-finansowej Szpitala Powiatowego w Zawierciu w zakresie zmian organizacyjnych, poprawy ekonomiki i organizacji pracy, zwiększenia przychodów, restrukturyzacji majątkowej i restrukturyzacji zadłużenia.

Na podstawie dokonanej analizy za okres lat 2005-2009 (zał. nr 1) stwierdza się, że w okresie tym nastąpił znaczny wzrost sprzedaży usług (148%). Jednakże tempo wzrostu kosztów ogółem (174%) jest większe o 26 pkt. procentowych.

Na tak gwałtowny wzrost kosztów wpłynęły głównie koszty osobowe (zał. nr 2) obejmujące przede wszystkim wynagrodzenia wraz z pochodnymi oraz dyżury medyczne realizowane na podstawie kontraktów (ponad 3.714 tys. zł. w 2008 r.) i umów cywilno-prawnych. Łącznie szacowane koszty z tego

tytułu wyniosą w 2009 r. 29.710 tys. zł. i będą one ponad 2-krotnie większe niż w 2005 r.

Dla porównania należy podać, że przychody ze sprzedaży w tym okresie wzrosły niewiele ponad 51%. Zatem tempo przyrostu kosztów osobowych było prawie 2-krotnie większe niż przychody ze sprzedaży. Znalazło to także odbicie we wskaźniku udziału kosztów osobowych w sprzedaży, który w 2005 roku stanowił 57,47%, by w 2009 roku osiągnąć pułap 76%.

Te rażące dysproporcje jakie wystąpiły w ekonomice Szpitala (tabela wraz z diagramami stanowią zał. Nr 1, 1a i 2 2a,2b), były główną, a zarazem pierwotną przyczyną aktualnych problemów finansowych.

Nie zrównoważone przychodami koszty działalności operacyjnej już od 2006 r. skutkowały coraz większymi stratami /*.

Brak możliwości ich pokrycia (fundusz zapasowy, dotacja organu założycielskiego) skutkował rosnącymi zobowiązaniami i utratą płynności finansowej.

Wobec braku skutecznych działań zmierzających do zahamowania tych niekorzystnych tendencji i odzyskania płynności finansowej –wybrano drogę zaciągania kredytów.

Niestety mimo dociekań i analizy wszystkich dostępnych dokumentów i opracowań nie ustalono co miało być źródłem spłaty tych kredytów i pożyczek, tym bardziej, że koszty sprzedaży w coraz większym stopniu przekraczają wpływy za świadczone usługi. Natomiast powstałe dodatkowe koszty obsługi kredytu i nieterminowego regulowania zobowiązań (odsetki karne, koszty komornicze), pogarszały i tak już trudną sytuację. Rosnące z tego powodu „pozostałe koszty operacyjne” i „koszty finansowe” doprowadziły do lawinowego wzrostu zadłużenia.

-
- Zanotowany w 2007 roku dodatni wynik w kwocie 1.975 tys. zł. był efektem zysku nadzwyczajnego (10.765 tys. zł.), który uzyskano poprzez ustawowe umorzenie pożyczki restrukturyzacyjnej. Nie zmienia to jednak niekorzystnych tendencji w działalności podstawowej.

Kolejnym działaniem - wymuszonym prawdopodobnie przez tracących cierpliwość wierzycieli - to umowy z firmami windykacyjnymi: Electus, MVT, Magellan, które łącznie z umowami kredytowymi i pożyczkami ze Starostwa Powiatowego oraz bieżącymi zobowiązaniami czynią zadłużenie wg. stanu na 30.12.2009 r. 39.844 tys. zł (zał. nr 3).

Należy dodać, że zadłużenie to ma tendencje rosnącą, m.in. z powodu strat na sprzedaży, która jak wynika z rachunku zysku i strat za 12 miesięcy 2009 roku (zał. nr 4) wyniosła prawie 3.286 tys. zł.

Nadto jak wynika z w/w załącznika na pogłębienie zadłużenia wpłynęły wysokie koszty finansowe (5.753 tys. zł.) i pozostałe koszty operacyjne (prawie 1.262 tys. zł.), będące skutkiem nadmiernych zobowiązań (odsetki, koszty sądowe i komornicze).

Zatem główne działania naprawcze winny zmierzać do:

- zbilansowania przychodów z kosztami.
- restrukturyzacji i ograniczenia zatrudnienia.

Zrównoważenie przychodów z kosztami to działanie dwukierunkowe, to jest zwiększające przychody i ograniczające koszty. Jednakże z uwagi na specyfikę szpitala jako publicznej placówki służby zdrowia, której głównym przychodem (ponad 98%) jest kontrakt z NFZ, a na jego wielkość świadczeniodawca ma bardzo ograniczony wpływ - działania naprawcze nakierowane są głównie na obniżenie kosztów.

W załączonej tabeli (zał. nr 5a, 5b) przedstawiono działania naprawcze zmierzające do poprawy sytuacji ekonomiczno- finansowej Szpitala Powiatowego w Zawierciu, w zakresie:

Zmian organizacyjnych, które poprzez uproszczenie i spłaszczenie struktury organizacyjnej pozwolą na sprawniejszą realizację zadań przy relatywnie mniejszym zatrudnieniu (wymienność funkcji). Likwidacja „sekcji” i tworzenie większych komórek organizacyjnych daje możliwość skuteczniejszego zarządzania zasobem ludzkim i oszczędności z tytułu zmniejszenia zatrudnienia i wynagrodzenia kierowników sekcji.

Poprawy ekonomiki i organizacji pracy. Po analizie rentowności (załącznik nr 7) przewiduje się ograniczenie działalności poprzez likwidację oddziałów nierentownych, których funkcje przejęłyby okoliczne placówki.

Likwidacji podlegałyby następujące oddziały:

- opieki paliatywnej,
- obserwacyjno-zakaźny,
- otolaryngologii

Natomiast zwolnione limity w ramach renegotjacji z NFZ należy przenieść na oddziały zabiegowe notujące nadwykonania. Pozwoli to na uniknięcie strat z tego tytułu, a jednocześnie poprawi ekonomikę bloku operacyjnego.

W ramach tego zakresu planuje się także:

- likwidację oddziału Chorób Wewnętrznych III poprzez organizacyjne podporządkowanie Oddziałowi Chorób Wewnętrznych I co pozwoli na racjonalne wykorzystanie personelu i ograniczenie dyżurów szpitalnych,
- likwidacja sekretarek medycznych na oddziałach szpitalnych i stworzenie w ramach działu statystyki medycznej zespołu ds. przygotowania i archiwizacji dokumentacji medycznej, co przy jednoczesnym zastosowaniu nośników informatycznych zapewni płynny spływ dokumentacji przy znacznie obniżonym zatrudnieniu (8 etatów),
- likwidacja magazynu odczynników i innych bieżących materiałów do użytku i funkcjonowania laboratoriów, poprzez bezpośrednie ich zachowanie w koszty tych ośrodków.
- wprowadzenie ograniczonego dozoru na kotłowni z jednoczesnym przeszkoleniem w tym zakresie elektryków co pozwoli na wyeliminowanie dotychczasowej obsługi,
- wdrożenie działań zmierzających do ograniczenia zużycia pary technologicznej, bądź jej całkowitą eliminację zastępując innym nośnikiem.

Zwiększenie przychodów, poprzez uruchomienia Podstawowej Opieki Zdrowotnej wraz z nocną i całodobową opieką medyczną. Nadto :

- utworzenie apteki ogólnodostępnej,
- weryfikacja dotychczasowych umów najmu,
- sprzedaż powierzchni reklamowych,
- świadczenie usług dla podmiotów zewnętrznych np. RTG, Laboratoria, Blok Operacyjny itp.

Restrukturyzacja majątkowa to kolejny pakiet zamierzeń mających na celu dopasowanie powierzchni szpitalnej oraz pozostałego majątku do potrzeb realizacji kontraktu z uwzględnieniem:

- wskaźnika obłożenia łóżek,
- rozporządzenia Ministra Zdrowia w sprawie warunków fachowych i sanitarnych jakim powinny odpowiadać placówki służby zdrowia,
- planowanych inwestycji,
- dalszych potrzeb rozwojowych.

Do najważniejszych zamierzeń w tym zakresie należy:

- przeniesienie zrestrukturyzowanej administracji szpitala do zwolnionych pomieszczeń po oddziale Otolaryngologii,
- wydzierżawienie budynku „D” pod niekonkurencyjne usługi medyczne co pozwoli na znaczną obniżkę kosztów, a jednocześnie zwiększenie wpływów z tytułu czynszu, usług laboratoryjnych, diagnostycznych i żywieniowych.

Łącznie w wyniku wdrożenia programu naprawczego planuje się uzyskać :

- obniżenie kosztów sprzedaży o 455,3 tys. zł. /m-c, czyli 2732 tys. zł. do końca roku,

- zwiększenie przychodów o 30 tys. zł.

Koszt uzyskania efektów oszacowano na kwotę 818 tys. zł., co w bieżącym roku winno przynieść poprawę wyniku o 1.944 tys. zł., a w roku 2011 pozwoliłoby na całkowite zahamowanie strat na sprzedaży.

Natomiast wyeliminowanie strat w ogóle wymaga dalszych działań naprawczych, a zwłaszcza restrukturyzacji zadłużenia.

Restrukturyzacja zadłużenia

Jak wynika z zał. nr 3 z niniejszego opracowania, stan zobowiązań (zadłużenia) na 30.12.2009 roku wynosi 39.844 tys. zł., w tym zobowiązania wymagalne prawie 8 944 tys. zł. Koszt obsługi tego zadłużenia jak wynika z rachunku zysku i strat za 12 miesięcy 2009 roku (zał. nr 4) wynosi 7.015 tys. zł., w tym koszty finansowe 5.753 tys. zł.

Na tak znaczną kwotę (prawie 585 tys. zł./m-c) wpłynął brak płynności finansowej i możliwość terminowego regulowania zobowiązań wymagalnych.

Zmiana tych zobowiązań (restrukturyzacja) na długoterminowe jest ograniczona, wręcz niemożliwa z uwagi na brak zdolności kredytowej. Natomiast zawieranie umów z firmami windykacyjnymi na długoterminowe finansowanie zobowiązań jest niekorzystne pod względem finansowym. W załączeniu tabele nr 6 i 6a przedstawiające symulacje spłaty pożyczki z firmy „Electus” i kredytu na warunkach jakie oferuje Bank „Nordea” (różnica wynosząca 7.153 tys. zł. (11.625-4.472) to nie tylko dłuższy okres spłaty, a przede wszystkim wyższy koszt pożyczki oferowanej przez firmę „Electus”).

Zatem niezbędnym wydaje się uzyskanie pomocy finansowej na sfinansowanie zobowiązań wymagalnych jak i spłatę zaciągniętych kredytów i pożyczek, co pozwoliłoby na znaczne obniżenie kosztów finansowych oraz wyeliminowanie pozostałych kosztów operacyjnych w końcu b.r. Załączona tabele (załączniki nr 8) przedstawiają projekcje planu finansowego na 2010 rok w ujęciu kosztowym i kasowym obrazującą aktualną sytuację finansową i niedobór środków finansowych warunkujących prawidłowe funkcjonowanie i skuteczne wdrożenie programu naprawczego.

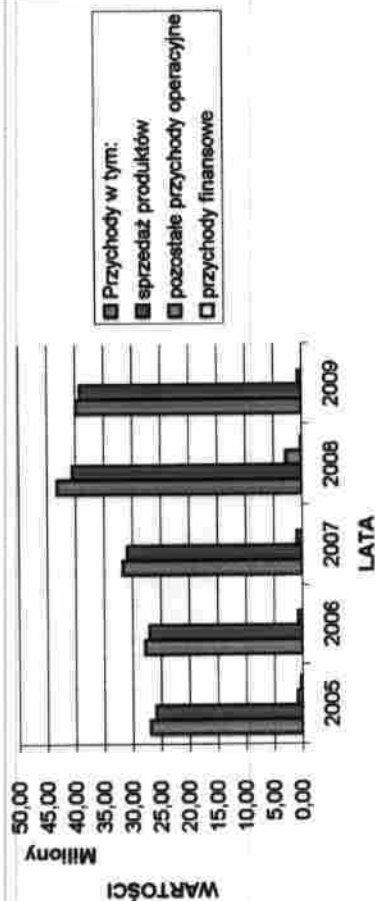
Załączniki:

1. Nr 1 zestawienie przychodów i kosztów działalności szpitala w okresie 2005-2009
2. Nr 1a wykres 1 Wynik operacyjny przed pozostałymi kosztami operacyjnymi i kosztami finansowymi i wynik netto w milionach zł. 2005-2009
3. Nr 2 zestawienie sprzedaży i kosztów działalności operacyjnej szpitala w okresie 2005-2009
4. Nr 2a wykres 2 Struktura kosztów w latach 2005-2009 milionach zł. i udział kosztów osobowych w przychodach.
5. Nr 2b wykres 3 Średnioroczna dynamika w latach 2005-2009
6. Nr 3 stan zobowiązań w układzie rodzajowym na dzień 30.11.2009 r.
7. Nr 4 rachunek zysków i strat na dzień 30.11.2009 r.
8. Nr 5 obowiązujący schemat organizacyjny Szpitala Powiatowego w Zawierciu
9. Nr 5a projekt schematu organizacyjnego Szpitala Powiatowego w Zawierciu
10. Nr 6 symulacja uruchomienia kredytu 10 MLN. zł. udzielonego przez Elektus S.A.
11. Nr 6a symulacja uruchomienia kredytu 10 MLN. zł. udzielonego przez Bank Nordea
12. Nr 6c symulacja uruchomienia kredytu 25 MLN. zł. udzielonego przez Bank Nordea
13. Nr 7 Analiza rentowności poszczególnych Oddziałów
14. Nr 8a zestawienie rat kapitałowych kredytów i kosztów obsługi zadłużenia na dzień 01.01.2010 r.
15. Nr 8b zestawienie zobowiązań będących w firmach wierzycielskich na dzień 01.01.2010.
16. Nr 8ak projekcja planu finansowego w latach 2010-2012 w ujęciu kosztowym /bez pomocy finansowej/
17. Nr 8ap projekcja finansowa przepływów pieniężnych w latach 2010-2015 / bez pomocy finansowej/
18. Nr 8bk projekcja planu finansowego w latach 2010-2012 w ujęciu kosztowym /poręczenie kredytu, umorzenie pożyczki/
19. Nr 8bp projekcja finansowa przepływów pieniężnych w latach 2010-2015/poręczenie kredytu, umorzenie pożyczki/
20. Nr 8ck projekcja planu finansowego w latach 2010-2012 w ujęciu kosztowym /przejęcie zobowiązań kredytowych w 2010r, poręczenie kredytu, umorzenie pożyczki/
21. Nr 8cp projekcja finansowa przepływów pieniężnych w latach 2010-2015 /przejęcie zobowiązań kredytowych w 2010r, poręczenie kredytu, umorzenie pożyczki/
22. Nr 8dk projekcja planu finansowego w latach 2010-2012 w ujęciu kosztowym /przejęcie zobowiązań 25 mln zł./
23. Nr 8dp projekcja finansowa przepływów pieniężnych w latach 2010-2015 /przejęcie zobowiązań/
24. Nr 8d wykaz zobowiązań do zapłaty w ramach porozumień, układów, decyzji

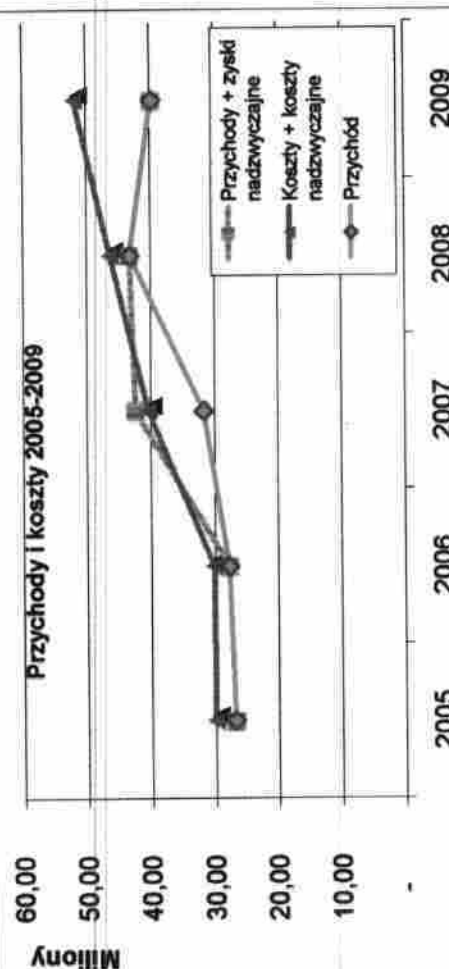
ZESTAWIENIE PRZYCHODÓW I KOSZTÓW DZIAŁALNOŚCI SZPITALA W OKRESIE 2005/2009

LP	Wyszczególnienie	LATA					Wskaźniki				
		2005	2006	2007	2008	Za 10c 2009		06/05	07/06	08/07	09/08
1.	Przychód w tym:	26 787 547,36	27 692 220,94	31 629 093,89	43 220 004,63	39 729 125,41	103%	114%	137%	148%	
a)	sprzedaż produktów	25 788 770,58	26 940 765,45	30 785 398,23	40 468 377,78	39 084 125,55	104%	114%	131%	152%	
b)	pozostałe operacyjne	758 398,44	725 707,40	801 120,56	2 682 250,67	589 315,51	96%	110%	335%	78%	
c)	przychody finansowe	240 378,34	25 748,09	42 575,10	69 376,18	55 694,35	11%	165%	163%	23%	
2.	Koszty ogółem w tym	29 919 289,16	29 988 813,14	39 312 757,21	46 324 119,32	51 952 059,34	100%	131%	118%	174%	
a)	sprzedaży	22 856 662,06	26 826 577,32	32 113 094,19	40 041 672,22	42 498 181,70	117%	120%	125%	106%	
b)	koszty ogólnego zarządu	1 591 854,03	1 879 235,61	2 103 636,82	2 336 922,83	2 231 296,58	118%	112%	111%	140%	
c)	pozostałe operacyjne	4 250 128,55	333 208,07	1 931 995,67	1 492 100,52	1 313 764,20	8%	580%	77%	31%	
d)	finansowe	1 220 644,52	959 792,14	3 164 030,53	2 453 423,75	5 908 816,86	79%	330%	78%	241%	
3.	Straty nadzwyczajne	47 204,70	145 795,24	1 105 482,34	15 671,53	-	-	-	-	-	
4.	Zyski nadzwyczajne	-	-	10 764 644,24	60 295,13	-	-	-	-	-	
5.	Podatek dochodowy	20 253,00	-	-	-	-	-	-	-	-	
6.	Wynik finansowy	3 199 199,50	2 452 387,44	1 975 498,58	3 059 491,09	12 222 933,93	77%	-	-	400%	382%

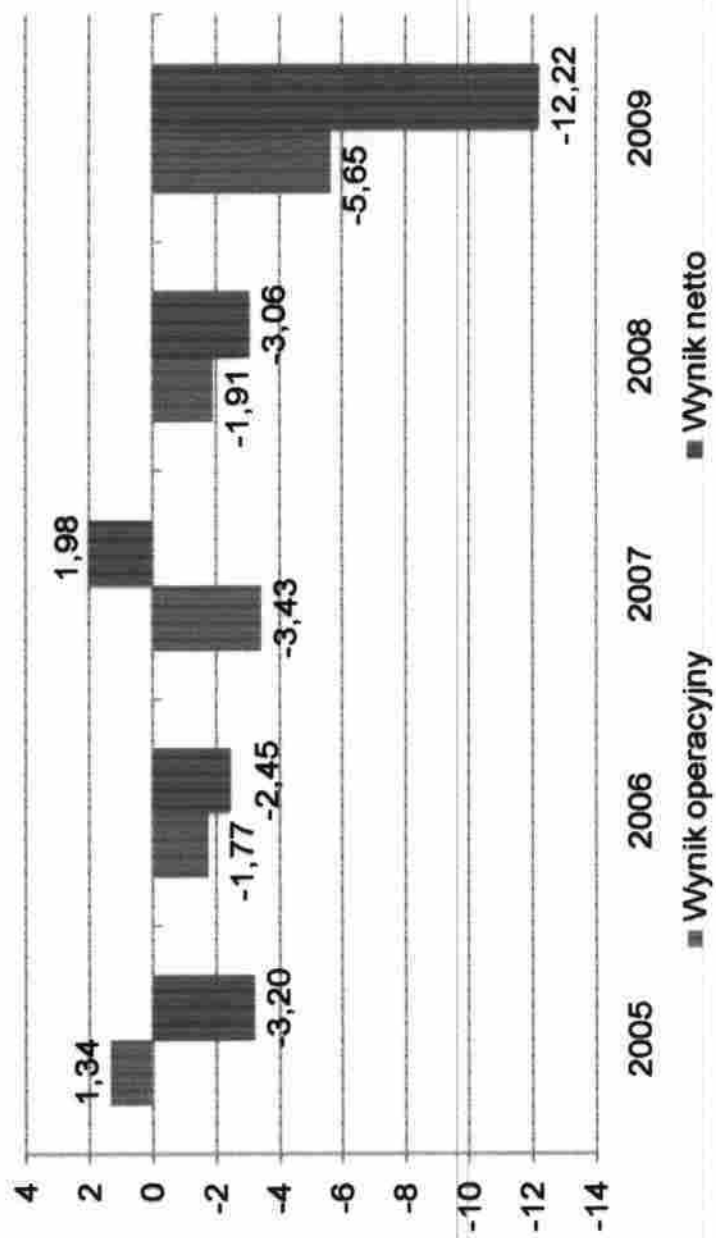
PRZYCHODY W LATACH 2005-2009



Przychody i koszty 2005-2009



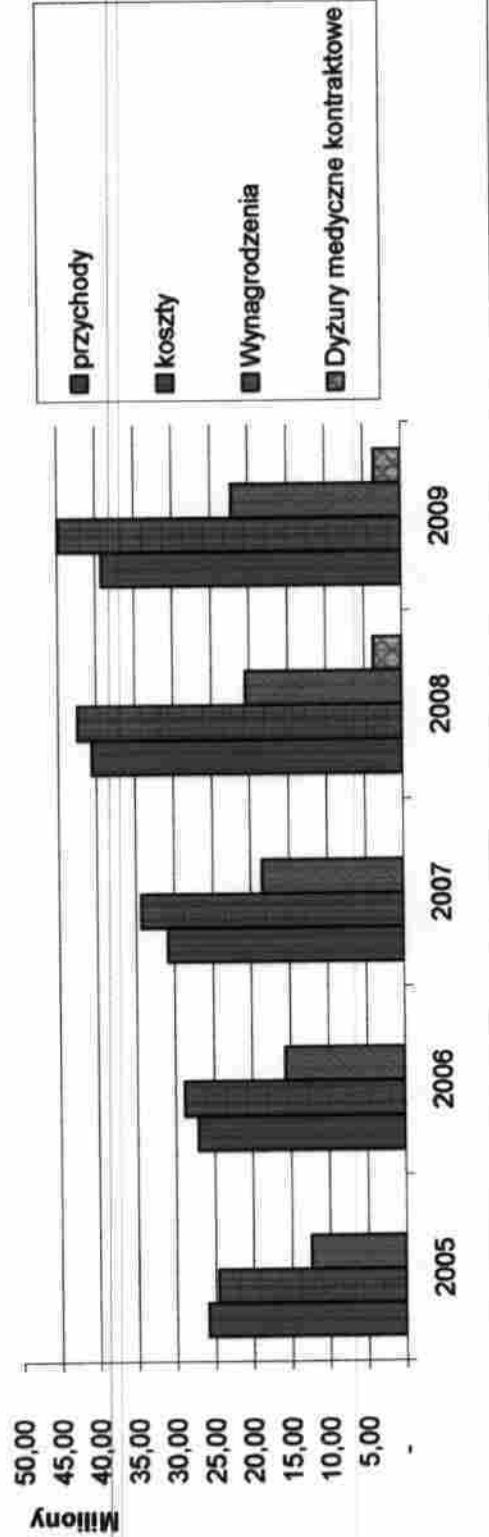
Wynik operacyjny przed pozostałymi kosztami operacyjnymi i kosztami finansowymi, i wyniki netto w milionach PLN, 2005-2009



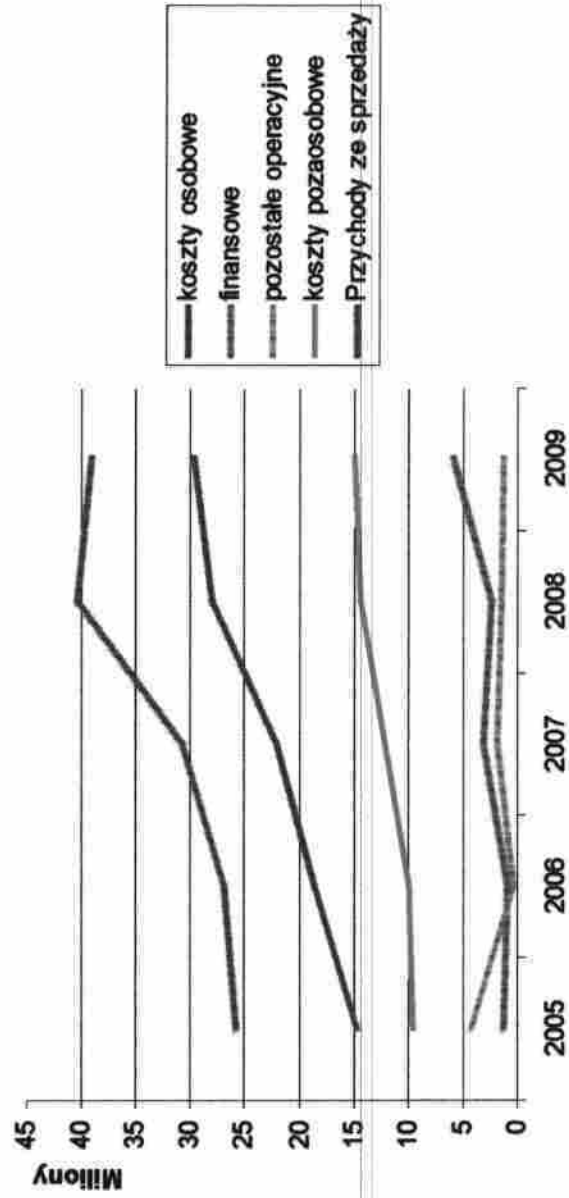
ZESTAWIENIE SPRZEDAŻY I KOSZTÓW DZIAŁALNOŚCI OPERACYJNEJ SZPITALA W OKRESIE 2005-2009

LP.	Wyszczególnienie	LATA					wskaznik 09/05
		2005	2006	2007	2008	2009	
1.	Przychody ze sprzedaży	25 798 770,58	26 940 765,45	30 785 398,23	40 468 377,78	39 084 125,55	151,55%
2.	Koszty działalności operacyjnej	24 448 516,09	28 705 812,93	34 216 734,01	42 378 595,05	44 729 478,28	182,95%
	w tym						
a)	Wynagrodzenia	12 365 089,74	15 521 587,53	18 396 385,36	20 416 059,92	22 062 633,81	178,43%
b)	Ubezpieczenia społeczne i inne świadczenia	2 438 856,21	3 163 156,41	3 624 178,63	3 680 978,55	3 979 710,52	163,18%
c)	Dyżury medyczne kontraktowe	-	-	-	3 714 204,00	3 455 790,54	
d)	Usługi medyczne świadczone na podstawie umów cywilno-prawnych	15 590,00	20 505,00	63 434,57	154 142,61	211 760,73	1358,31%
3.	Razem koszty osobowe (a+b+c+d)	14 819 535,95	18 705 248,94	22 083 998,56	27 965 385,08	29 709 895,60	200,48%
	% udział w sprzedaży	57,47%	69,43%	71,74%	69,10%	76,02%	
	% udział w kosztach	60,62%	65,16%	64,54%	65,99%	66,42%	
	koszty pozaosobowe	9 628 980,14	10 000 563,99	12 132 735,45	14 413 209,97	15 019 582,68	

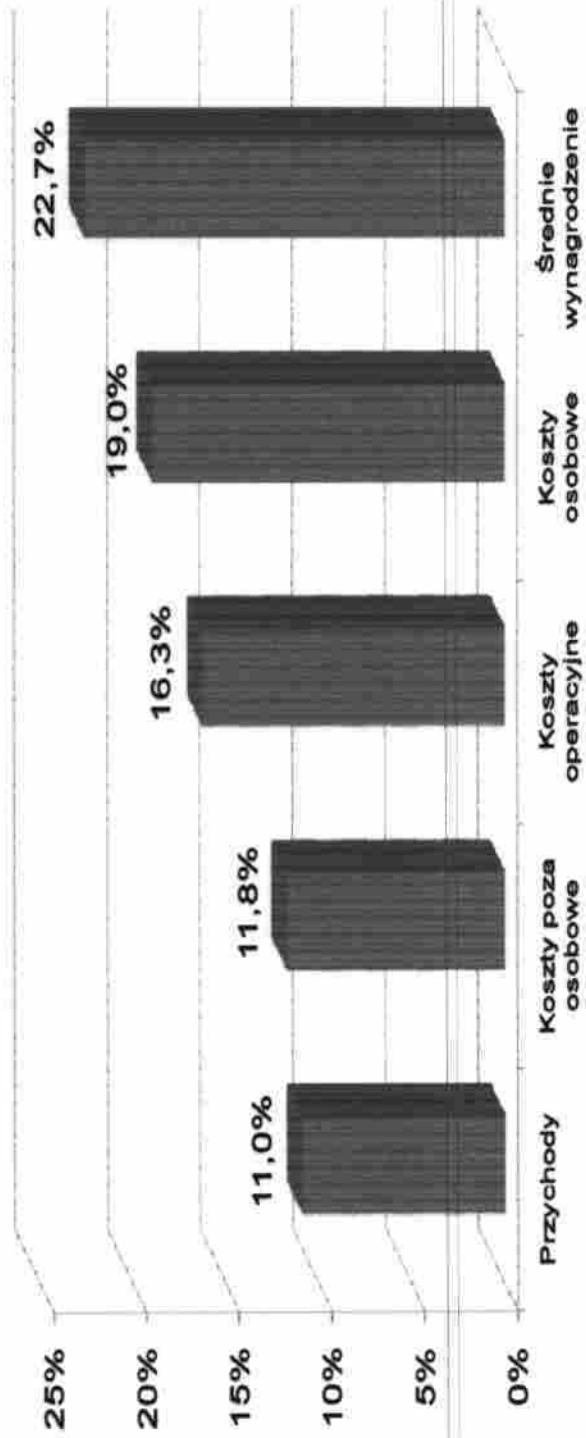
Przychody koszty 2005-2009



Struktura kosztów w latach 2005-2009 w milionach złotych (skala lewa) i udział kosztów osobowych w przychodach (skala prawa)



Średnioroczna dynamika w latach 2005-2009



ZOBOWIĄZANIA SZPITAL POWIATOWY NA 31.12.2009 r - PRZY
NIEZAMKNIĘTYCH KSIĘGACH

Zał. nr 3

Wyszczególnienie w układzie rodzajowym

	Ogółem	Wymagalne	Niewymagalne
1. ZOBOWIĄZANIA WOBEC PRACOWNIKÓW			
rezerwa na zaległe wynagrodzenia za 2008r	683 523,65 zł	- zł	683 523,65 zł
rezerwa na wynagrodzenia z tyt premii za 2005 r.	5 971,43 zł	5 971,43 zł	- zł
rezerwa na wynagrodzenia za pracę w godz nadliczbowych	25 000,00 zł	- zł	25 000,00 zł
rezerwa na odsetki od premii za 2005 r.	2 033,97 zł	2 033,97 zł	- zł
rezerwa na nagrody jubileuszowe	482 103,15 zł	- zł	482 103,15 zł
rezerwa na odprawy emerytalne	957 965,09 zł	- zł	957 965,09 zł
rozrachunki z tyt. Wynagrodzeń	1 229 296,69 zł	- zł	1 229 296,69 zł
rozrachunki z tyt. Wynagrodzeń(potrącenia) ZFSS	137 574,50 zł	- zł	137 574,50 zł
	54 648,27 zł	- zł	54 648,27 zł
Razem	3 578 116,75 zł	8 005,40 zł	3 570 111,35 zł
2. ZOBOWIĄZANIA PEWNE I PRAWDOPODOBNE WOBEC DOSTAWCÓW			
rezerwa na postępowanie układowe Electus	- zł	- zł	- zł
rezerwa na postępowanie układowe Magellan	28 951,79 zł	28 951,79 zł	- zł
rezerwa na postępowanie układowe M.W. Trade	- zł	- zł	- zł
Razem	28 951,79 zł	28 951,79 zł	- zł
3. ZOBOWIĄZANIA PUBLICZNO-PRAWNE			
PIT 4	278 795,00 zł	- zł	278 795,00 zł
Rozrachunki z tyt.VAT	7 444,90 zł	- zł	7 444,90 zł
Rozrachunki z ZUS	2 786 982,60 zł	- zł	2 786 982,60 zł
Podatek od nieruchomości	- zł	- zł	- zł
PFRON	863 320,20 zł	819 895,20 zł	43 425,00 zł
Razem	3 936 542,70 zł	819 895,20 zł	3 116 647,50 zł
4. ZOBOWIĄZANIA Z TYT.ZAKUPU LEKÓW I MAT.			
leki	2 760 325,50 zł	1 582 097,70 zł	1 178 227,80 zł
materiały diagnostyczne	219 223,78 zł	183 993,83 zł	35 229,95 zł
pozostałe materiały medyczne	365 394,54 zł	210 875,73 zł	154 518,81 zł
Razem	3 344 943,82 zł	1 976 967,26 zł	1 367 976,56 zł
5.ZOBOWIĄZANIA Z TYT.ZAKUPU SPRZĘTU MEDYCZNEGO			
sprzęt jednorazowego użytku	437 372,84 zł	272 679,58 zł	164 693,26 zł
sprzęt medyczny	442 413,13 zł	279 675,17 zł	162 737,96 zł
Razem	879 785,97 zł	552 354,75 zł	327 431,22 zł
6. USŁUGI REMONTOWE			
	- zł	- zł	- zł
7. ZOBOWIĄZANIA Z TYT. ŚRODKÓW TRWAŁYCH			
	319 739,35 zł	166 618,40 zł	153 120,95 zł
8.POZOSTAŁE ZOBOWIĄZANIA Z TYT. PROWADZENIA DZIAŁALNOŚCI			
9. Pozostałe w tym OC	9 600 630,00 zł	5 336 770,48 zł	4 263 859,52 zł
10. KREDYTY	138 475,64 zł	- zł	138 475,64 zł
11. POŻYCZKI	17 410 300,00 zł	54 820,00 zł	17 355 480,00 zł
	606 291,20 zł	- zł	606 291,20 zł
ZOBOWIĄZANIA OGÓLEM	39 843 777,22 zł	8 944 383,28 zł	30 899 393,94 zł

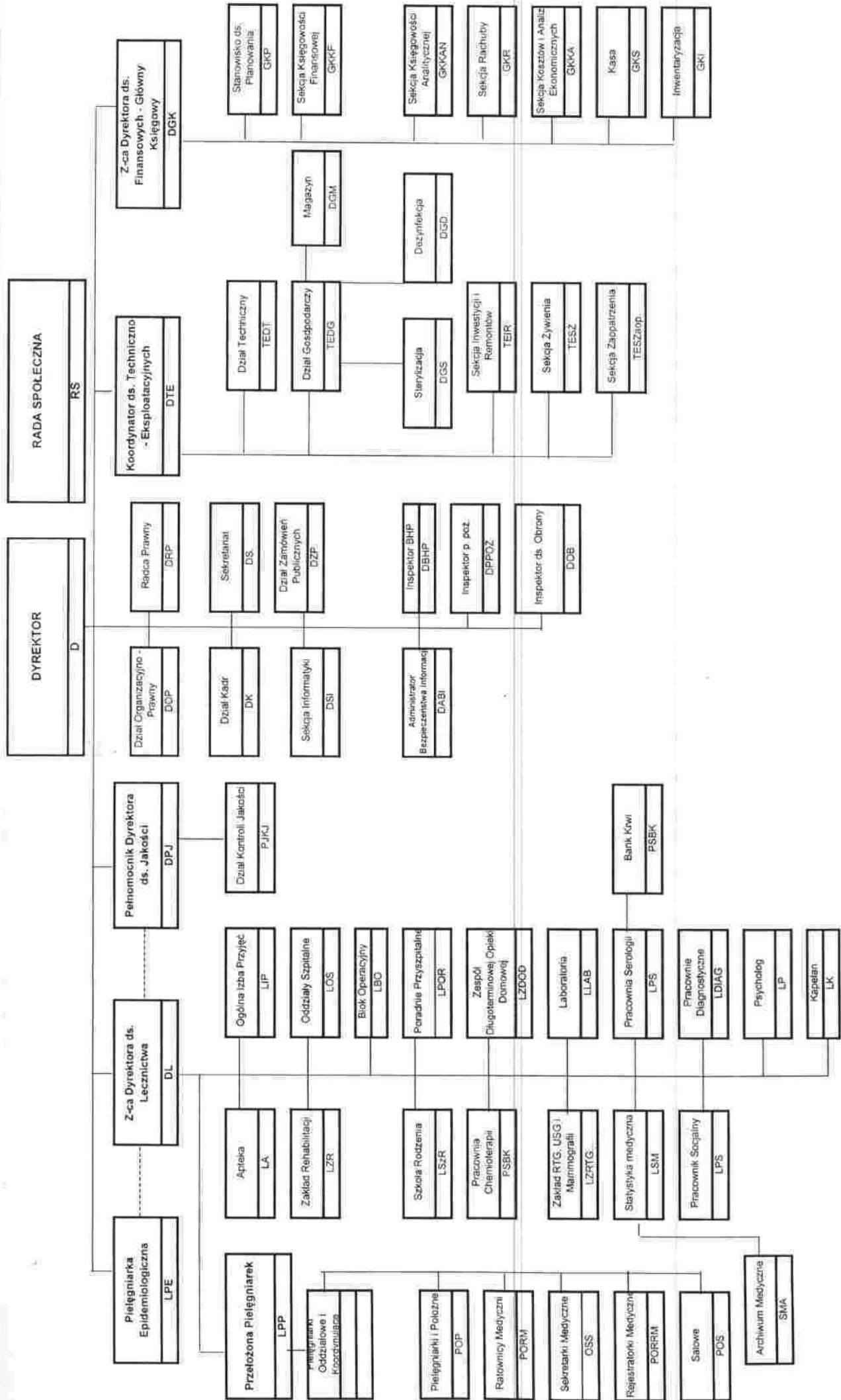
Dyrektor
Jednostki

Dyrektor
Finansowy/Główny Księgowy

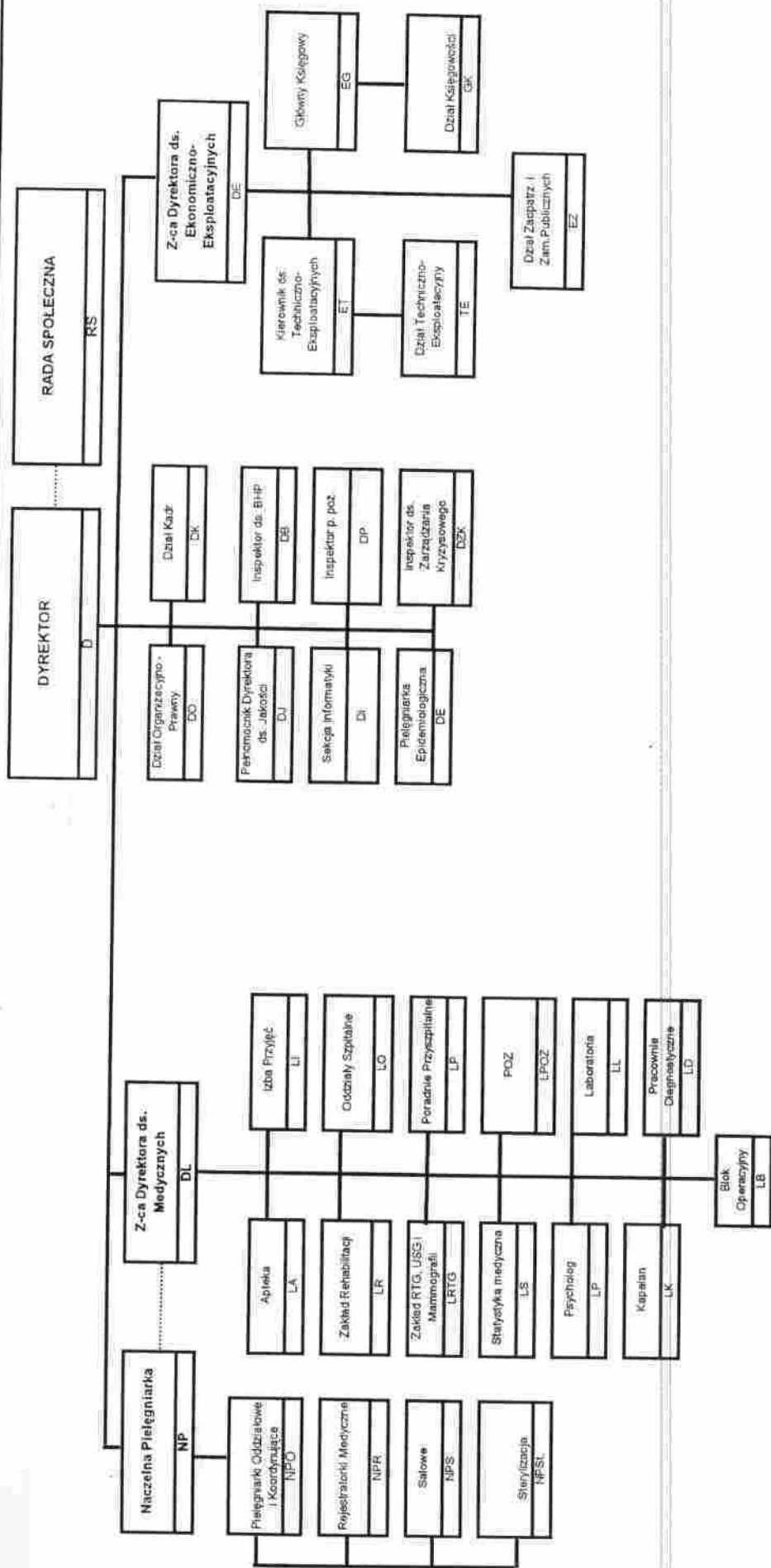
Sporządził

Numer		Treść	XII/2009	I-XII/2009
A		Przychody netto ze sprzedaży produktów, towarów i materiałów, w tym:	3 379 583,25 zł	39 206 698,34 zł
	a	Od jednostek powiązanych		
	I	Przychody netto ze sprzedaży produktów	3 379 583,25 zł	39 206 698,34 zł
	II	Przychody netto ze sprzedaży towarów i materiałów		
B		Koszt sprzedanych produktów, towarów i materiałów, w tym:	3 535 548,09 zł	42 492 214,65 zł
	a	Jednostkom powiązanim		
	I	Koszt wytworzenia sprzedanych produktów	3 535 548,09 zł	42 492 214,65 zł
	II	Wartość sprzedanych towarów i materiałów		
C		Zysk (strata) brutto ze sprzedaży (A - B)	- 155 964,84 zł	- 3 285 516,31 zł
D		Koszty sprzedaży		
E		Koszty ogólnego zarządu	176 247,54 zł	2 221 602,74 zł
F		Zysk (strata) ze sprzedaży (C-D-E)	- 332 212,38 zł	- 5 507 119,05 zł
G		Pozostałe przychody operacyjne	70 546,87 zł	610 752,75 zł
	I	Dotacje		
	II	Darowizny	23 911,50 zł	153 330,84 zł
	III	Inne przychody operacyjne	46 635,37 zł	457 421,91 zł
H		Pozostałe koszty operacyjne	130 810,53 zł	1 261 805,20 zł
	I	Strata ze zbycia niefinansowych aktywów trwałych		
	II	Aktualizacja wartości aktywów niefinansowych		
	III	Inne koszty operacyjne	130 810,53 zł	1 261 805,20 zł
I		Zysk (strata) z działalności operacyjnej (F+G-H)	- 392 476,04 zł	- 6 158 171,50 zł
J		Przychody finansowe	99 546,62 zł	150 590,61 zł
	I	Dywidendy i udziały w zyskach, w tym:		
	a	Od jednostek powiązanych		
	II	Odsetki, w tym:		
	a	Od jednostek powiązanych		
	III	Zysk ze zbycia inwestycji		
	IV	Aktualizacja wartości inwestycji		
	V	Inne	99 546,62 zł	150 590,61 zł
K		Koszty finansowe	343 543,63 zł	5 753 296,57 zł
	I	Odsetki, w tym:	343 543,63 zł	2 872 177,81 zł
	a	Dla jednostek powiązanych		
	II	Strata ze zbycia inwestycji		
	III	Aktualizacja wartości inwestycji		
	IV	Inne	- zł	2 881 118,76 zł
L		Zysk (strata) z działalności gospodarczej (I+J-K)	- 636 473,05 zł	- 11 760 877,46 zł
M		Wynik zdarzeń nadzwyczajnych (M.I. - M.II.)	- zł	- zł
	I	Zyski nadzwyczajne	- zł	- zł
		- w tym z restrukturyzacji		
	II	Straty nadzwyczajne	- zł	- zł
		- w tym z restrukturyzacji		
N		Zysk (strata) brutto (L+/-M)	- 636 473,05 zł	- 11 760 877,46 zł
		- w tym z restrukturyzacji		
O		Podatek dochodowy		
P		Pozostałe obowiązkowe zmniejszenie zysku (zwiększenie straty)		
R		Zysk (strata) netto (N-O-P)	- 636 473,05 zł	- 11 760 877,46 zł

OBCYNY SCHEMAT ORGANIZACYJNY SZPITALA POWIATOWEGO W ZAWIERCIU



PROJEKT SCHEMATU ORGANIZACYJNEGO SZPITALA POWIATOWEGO W ZAWIERCIU



SYMULACJA URUCHOMIENIA KREDYTU 10 MLN. UDZIELONEGO PRZEZ ELECTUS S.A

Kwota kredytu w PLN	10 000 000,00
Oprocentowanie bieżące	12,80%
Prowizja w 60 ratach od 30.01.2011	1,00%
Data uruchomienia	10-01-29

Lp.	Data	% rocznie	Prowizja	Rata kapitałowa	Odeatki	Płatność kredytu (rata kap.+odeatki+prowizja)	Saldo kredytu
	10-01-29	12,80%		0,00	0,00	0,00	2 000 000,00
	10-02-28	12,80%		0,00	0,00	0,00	2 000 000,00
	10-03-30	12,80%		0,00	0,00	0,00	2 000 000,00
	10-04-30	12,80%		0,00	0,00	0,00	2 000 000,00
	10-05-30	12,80%		0,00	0,00	0,00	2 000 000,00
	10-06-30	12,80%		0,00	0,00	0,00	0,00
	10-07-30	12,80%		0,00	0,00	0,00	0,00
	10-08-30	12,80%		0,00	0,00	0,00	0,00
	10-09-30	12,80%		0,00	0,00	0,00	0,00
	10-10-30	12,80%		0,00	0,00	0,00	0,00
	10-11-30	12,80%		0,00	0,00	0,00	0,00
	10-12-30	12,80%		0,00	0,00	0,00	0,00
0							10 000 000,00
1	11-01-30	12,80%	100 000,00	92 656,00	105 205,48	297 861,48	9 907 344,00
2	11-02-28	12,80%	100 000,00	92 592,00	97 281,98	289 873,98	9 814 752,00
3	11-03-30	12,80%	100 000,00	92 592,00	99 814,68	292 406,68	9 722 160,00
4	11-04-30	12,80%	100 000,00	92 592,00	102 282,45	294 874,45	9 629 568,00
5	11-05-30	12,80%	100 000,00	92 592,00	97 931,39	290 523,39	9 536 976,00
6	11-06-30	12,80%	100 000,00	92 592,00	100 334,21	292 926,21	9 444 384,00
7	11-07-30	12,80%	100 000,00	92 592,00	96 048,09	288 640,09	9 351 792,00
8	11-08-30	12,80%	100 000,00	92 592,00	98 385,98	290 977,98	9 259 200,00
9	11-09-30	12,80%	100 000,00	92 592,00	97 411,86	290 003,86	9 166 608,00
10	11-10-30	12,80%	100 000,00	92 592,00	93 223,15	285 815,15	9 074 016,00
11	11-11-30	12,80%	100 000,00	92 592,00	95 463,62	288 055,62	8 981 424,00
12	11-12-30	12,80%	100 000,00	92 592,00	91 339,85	283 931,85	8 888 832,00
	2011 rok		1 200 000,00	1 111 168,00	1 174 722,73	3 485 890,73	
13	12-01-30	12,80%	100 000,00	92 592,00	93 515,38	286 107,38	8 796 240,00
14	12-02-29	12,80%	100 000,00	92 592,00	89 456,56	282 048,56	8 703 648,00
15	12-03-30	12,80%	100 000,00	92 592,00	88 514,91	281 106,91	8 611 056,00
16	12-04-30	12,80%	100 000,00	92 592,00	90 593,03	283 185,03	8 518 464,00
17	12-05-30	12,80%	100 000,00	92 592,00	96 631,61	279 223,61	8 425 872,00
18	12-06-30	12,80%	100 000,00	92 592,00	88 644,79	281 236,79	8 333 280,00
19	12-07-30	12,80%	100 000,00	92 592,00	84 748,32	277 340,32	8 240 688,00
20	12-08-30	12,80%	100 000,00	92 592,00	86 696,55	279 288,55	8 148 096,00
21	12-09-30	12,80%	100 000,00	92 592,00	85 722,43	278 314,43	8 055 504,00
22	12-10-30	12,80%	100 000,00	92 592,00	81 923,37	274 515,37	7 962 912,00
23	12-11-30	12,80%	100 000,00	92 592,00	83 774,20	276 366,20	7 870 320,00
24	12-12-30	12,80%	100 000,00	92 592,00	80 040,08	272 632,08	7 777 728,00
	2012 rok		1 200 000,00	1 111 104,00	1 040 261,23	3 351 365,23	
25	13-01-30	12,80%	100 000,00	92 592,00	81 825,96	274 417,96	7 685 136,00
26	13-02-28	12,80%	100 000,00	92 592,00	75 461,72	268 053,72	7 592 544,00
27	13-03-30	12,80%	100 000,00	92 592,00	77 215,13	269 807,13	7 499 952,00
28	13-04-30	12,80%	100 000,00	92 592,00	78 903,60	271 495,60	7 407 360,00
29	13-05-30	12,80%	100 000,00	92 592,00	75 331,84	267 923,84	7 314 768,00
30	13-06-30	12,80%	100 000,00	92 592,00	76 955,37	269 547,37	7 222 176,00
31	13-07-30	12,80%	100 000,00	92 592,00	73 448,54	266 040,54	7 129 584,00
32	13-08-30	12,80%	100 000,00	92 592,00	75 007,13	267 599,13	7 036 992,00
33	13-09-30	12,80%	100 000,00	92 592,00	74 033,01	266 625,01	6 944 400,00
34	13-10-30	12,80%	100 000,00	92 592,00	70 623,60	263 215,60	6 851 808,00
35	13-11-30	12,80%	100 000,00	92 592,00	72 084,77	264 676,77	6 759 216,00
36	13-12-30	12,80%	100 000,00	92 592,00	68 740,30	261 332,30	6 666 624,00
	2013 rok		1 200 000,00	1 111 104,00	899 630,97	3 210 734,97	
37	14-01-30	12,80%	100 000,00	92 592,00	70 136,54	262 728,54	6 574 032,00
38	14-02-28	12,80%	100 000,00	92 592,00	64 551,59	257 143,59	6 481 440,00
39	14-03-30	12,80%	100 000,00	92 592,00	65 915,36	258 507,36	6 388 848,00
40	14-04-30	12,80%	100 000,00	92 592,00	67 214,18	259 806,18	6 296 256,00
41	14-05-30	12,80%	100 000,00	92 592,00	64 032,06	256 624,06	6 203 664,00
42	14-06-30	12,80%	100 000,00	92 592,00	65 265,94	257 857,94	6 111 072,00
43	14-07-30	12,80%	100 000,00	92 592,00	62 148,77	254 740,77	6 018 480,00
44	14-08-30	12,80%	100 000,00	92 592,00	63 317,71	255 909,71	5 925 888,00
45	14-09-30	12,80%	100 000,00	92 592,00	62 343,59	254 935,59	5 833 296,00
46	14-10-30	12,80%	100 000,00	92 592,00	59 323,82	251 915,82	5 740 704,00
47	14-11-30	12,80%	100 000,00	92 592,00	60 395,35	252 987,35	5 648 112,00
48	14-12-30	12,80%	100 000,00	92 592,00	57 440,53	250 032,53	5 555 520,00
	2014 rok		1 200 000,00	1 111 104,00	762 085,43	3 073 189,43	
49	15-01-30	12,80%	100 000,00	92 592,00	58 447,11	251 039,11	5 462 928,00
50	15-02-28	12,80%	100 000,00	92 592,00	53 641,46	246 233,46	5 370 336,00
51	15-03-30	12,80%	100 000,00	92 592,00	54 615,58	247 207,58	5 277 744,00
52	15-04-30	12,80%	100 000,00	92 592,00	55 524,76	248 116,76	5 185 152,00
53	15-05-30	12,80%	100 000,00	92 592,00	52 732,29	245 324,29	5 092 560,00
54	15-06-30	12,80%	100 000,00	92 592,00	53 576,52	246 168,52	4 999 968,00
55	15-07-30	12,80%	100 000,00	92 592,00	50 848,99	243 440,99	4 907 376,00

56	15-08-30	12,80%	100 000,00	92 592,00	51 628,28	244 220,28	4 814 784,00
57	15-09-30	12,80%	100 000,00	92 592,00	50 654,17	243 246,17	4 722 192,00
58	15-10-30	12,80%	100 000,00	92 592,00	48 024,05	240 616,05	4 629 600,00
59	15-11-30	12,80%	100 000,00	92 592,00	48 705,93	241 297,93	4 537 098,00
60	15-12-30	12,80%	100 000,00	92 592,00	46 140,75	238 732,75	4 444 416,00
2015 rok			1 200 000,00	1 111 104,00	624 539,89	2 935 643,89	
61	16-01-30	12,80%		92 592,00	46 757,69	139 349,69	4 351 824,00
62	16-02-29	12,80%		92 592,00	44 257,45	136 849,45	4 259 232,00
63	16-03-30	12,80%		92 592,00	43 315,81	135 907,81	4 166 640,00
64	16-04-30	12,80%		92 592,00	43 835,34	136 427,34	4 074 048,00
65	16-05-30	12,80%		92 592,00	41 432,51	134 024,51	3 981 456,00
66	16-06-30	12,80%		92 592,00	41 887,10	134 479,10	3 888 864,00
67	16-07-30	12,80%		92 592,00	39 549,21	132 141,21	3 796 272,00
68	16-08-30	12,80%		92 592,00	39 938,86	132 530,86	3 703 680,00
69	16-09-30	12,80%		92 592,00	38 964,74	131 556,74	3 611 088,00
70	16-10-30	12,80%		92 592,00	36 724,27	129 316,27	3 518 496,00
71	16-11-30	12,80%		92 592,00	37 016,51	129 608,51	3 425 904,00
72	16-12-30	12,80%		92 592,00	34 840,97	127 432,97	3 333 312,00
2016 rok			1 111 104,00	488 520,47	1 599 624,47		
73	17-01-30	12,80%		92 592,00	35 068,27	127 660,27	3 240 720,00
74	17-02-28	12,80%		92 592,00	31 821,21	124 413,21	3 148 128,00
75	17-03-20	12,80%		92 592,00	20 976,02	113 568,02	3 055 536,00
76	17-04-30	12,80%		92 592,00	42 861,22	135 453,22	2 962 944,00
77	17-05-30	12,80%		92 592,00	30 132,73	122 724,73	2 870 352,00
78	17-06-30	12,80%		92 592,00	30 197,68	122 789,68	2 777 760,00
79	17-07-30	12,80%		92 592,00	28 249,44	120 841,44	2 685 168,00
80	17-08-30	12,80%		92 592,00	28 249,44	120 841,44	2 592 576,00
81	17-09-30	12,80%		92 592,00	27 275,32	119 867,32	2 499 984,00
82	17-10-30	12,80%		92 592,00	25 424,49	118 016,49	2 407 392,00
83	17-11-30	12,80%		92 592,00	25 327,08	117 919,08	2 314 800,00
84	17-12-30	12,80%		92 592,00	23 541,20	116 133,20	2 222 208,00
2017 rok			1 111 104,00	349 124,10	1 460 228,10		
85	18-01-30	12,80%		92 592,00	23 378,85	115 970,85	2 129 616,00
86	18-02-28	12,80%		92 592,00	20 911,08	113 503,08	2 037 024,00
87	18-03-30	12,80%		92 592,00	20 716,26	113 308,26	1 944 432,00
88	18-04-30	12,80%		92 592,00	20 456,49	113 048,49	1 851 840,00
89	18-05-30	12,80%		92 592,00	18 832,96	111 424,96	1 759 248,00
90	18-06-30	12,80%		92 592,00	18 508,25	111 100,25	1 666 656,00
91	18-07-30	12,80%		92 592,00	16 949,66	109 541,66	1 574 064,00
92	18-08-30	12,80%		92 592,00	16 560,02	109 152,02	1 481 472,00
93	18-09-30	12,80%		92 592,00	15 585,90	108 177,90	1 388 880,00
94	18-10-30	12,80%		92 592,00	14 124,72	106 716,72	1 296 288,00
95	18-11-30	12,80%		92 592,00	13 637,66	106 229,66	1 203 696,00
96	18-12-30	12,80%		92 592,00	12 241,42	104 833,42	1 111 104,00
2018 rok			1 111 104,00	211 903,26	1 323 007,26		
97	19-01-30	12,80%		92 592,00	11 689,42	104 281,42	1 018 512,00
98	19-02-28	12,80%		92 592,00	10 000,95	102 592,95	925 920,00
99	19-03-30	12,80%		92 592,00	9 416,48	102 008,48	833 328,00
100	19-04-30	12,80%		92 592,00	8 767,07	101 359,07	740 736,00
101	19-05-30	12,80%		92 592,00	7 533,18	100 125,18	648 144,00
102	19-06-30	12,80%		92 592,00	6 818,83	99 410,83	555 552,00
103	19-07-30	12,80%		92 592,00	5 649,89	98 241,89	462 960,00
104	19-08-30	12,80%		92 592,00	4 870,59	97 462,59	370 368,00
105	19-09-30	12,80%		92 592,00	3 896,47	96 488,47	277 776,00
106	19-10-30	12,80%		92 592,00	2 824,94	95 416,94	185 184,00
107	19-11-30	12,80%		92 592,00	1 948,24	94 540,24	92 592,00
108	19-12-30	12,80%		92 592,00	941,65	93 533,65	0,00
2019 rok			1 111 104,00	74 357,72	1 185 461,72		
X	Razem		6 000 000,00	10 000 000,00	5 625 145,80	21 625 145,80	

TERMINARZ SPLATY KREDYTU

Załącznik nr 6 a

PODSTAWOWE PARAMETRY KREDYTOWE	
Kwota kredytu w PLN	10 000 000,00
	WIBOR 1M z dnia
Podstawa oprocentowania	15.01.2010
Baza oprocentowania	3,63%
Marża	3,50%
Oprocentowanie	7,13%
Prowizja	1,00%
Data uruchomienia	10-03-30

Lp.	Data	Baza % rocznie	Marża	% rocznie	Prowizja	Rata kapitałowa	Odsetki WIBOR	Odsetki marża	Płatność kredytu (rata kap + odsetki)	Saldo kredytu
0	10-03-30				100 000,00					10 000 000,00
1	10-04-30	3,63%	3,50%	7,13%		0,00	31 258,33	30 138,89	61 397,22	10 000 000,00
2	10-05-30	3,63%	3,50%	7,13%		0,00	30 250,00	29 166,67	59 416,67	10 000 000,00
3	10-06-30	3,63%	3,50%	7,13%		0,00	31 258,33	30 138,89	61 397,22	10 000 000,00
4	10-07-30	3,63%	3,50%	7,13%		0,00	30 250,00	29 166,67	59 416,67	10 000 000,00
5	10-08-30	3,63%	3,50%	7,13%		0,00	31 258,33	30 138,89	61 397,22	10 000 000,00
6	10-09-30	3,63%	3,50%	7,13%		0,00	31 258,33	30 138,89	61 397,22	10 000 000,00
7	10-10-30	3,63%	3,50%	7,13%		0,00	30 250,00	29 166,67	59 416,67	10 000 000,00
8	10-11-30	3,63%	3,50%	7,13%		0,00	31 258,33	30 138,89	61 397,22	10 000 000,00
9	10-12-30	3,63%	3,50%	7,13%		0,00	30 250,00	29 166,67	59 416,67	10 000 000,00
10	11-01-30	3,63%	3,50%	7,13%		0,00	31 258,33	30 138,89	61 397,22	10 000 000,00
11	11-02-28	3,63%	3,50%	7,13%		0,00	29 241,67	28 194,44	57 436,11	10 000 000,00
12	11-03-30	3,63%	3,50%	7,13%		0,00	30 250,00	29 166,67	59 416,67	10 000 000,00
13	11-04-30	3,63%	3,50%	7,13%		0,00	31 258,33	30 138,89	61 397,22	10 000 000,00
14	11-05-30	3,63%	3,50%	7,13%		0,00	30 250,00	29 166,67	59 416,67	10 000 000,00
15	11-06-30	3,63%	3,50%	7,13%		0,00	31 258,33	30 138,89	61 397,22	10 000 000,00
16	11-07-30	3,63%	3,50%	7,13%		0,00	30 250,00	29 166,67	59 416,67	10 000 000,00
17	11-08-30	3,63%	3,50%	7,13%		0,00	31 258,33	30 138,89	61 397,22	10 000 000,00
18	11-09-30	3,63%	3,50%	7,13%		0,00	31 258,33	30 138,89	61 397,22	10 000 000,00
19	11-10-30	3,63%	3,50%	7,13%		0,00	30 250,00	29 166,67	59 416,67	10 000 000,00
20	11-11-30	3,63%	3,50%	7,13%		0,00	31 258,33	30 138,89	61 397,22	10 000 000,00
21	11-12-30	3,63%	3,50%	7,13%		0,00	30 250,00	29 166,67	59 416,67	10 000 000,00
22	12-01-30	3,63%	3,50%	7,13%		0,00	31 258,33	30 138,89	61 397,22	10 000 000,00
23	12-02-29	3,63%	3,50%	7,13%		0,00	30 250,00	29 166,67	59 416,67	10 000 000,00
24	12-03-30	3,63%	3,50%	7,13%		0,00	30 250,00	29 166,67	59 416,67	10 000 000,00
25	12-04-30	3,63%	3,50%	7,13%		104 166,67	31 258,33	30 138,89	165 563,89	9 895 833,33
26	12-05-30	3,63%	3,50%	7,13%		104 166,67	29 934,90	28 862,85	162 964,42	9 791 666,67
27	12-06-30	3,63%	3,50%	7,13%		104 166,67	30 607,12	29 511,00	164 284,79	9 687 500,00
28	12-07-30	3,63%	3,50%	7,13%		104 166,67	29 304,69	28 255,21	161 726,57	9 583 333,33
29	12-08-30	3,63%	3,50%	7,13%		104 166,67	29 955,90	28 883,10	163 005,67	9 479 166,67
30	12-09-30	3,63%	3,50%	7,13%		104 166,67	29 630,30	28 569,16	162 366,13	9 375 000,00
31	12-10-30	3,63%	3,50%	7,13%		104 166,67	28 359,38	27 343,75	159 869,80	9 270 833,33
32	12-11-30	3,63%	3,50%	7,13%		104 166,67	28 979,08	27 941,26	161 087,01	9 166 666,67
33	12-12-30	3,63%	3,50%	7,13%		104 166,67	27 729,17	26 736,11	158 631,95	9 062 500,00
34	13-01-30	3,63%	3,50%	7,13%		104 166,67	28 327,86	27 313,37	159 807,90	8 958 333,33
35	13-02-28	3,63%	3,50%	7,13%		104 166,67	26 195,66	25 257,52	155 619,85	8 854 166,67
36	13-03-30	3,63%	3,50%	7,13%		104 166,67	26 783,85	25 824,65	156 775,17	8 750 000,00
37	13-04-30	3,63%	3,50%	7,13%		104 166,67	27 351,04	26 371,53	157 889,24	8 645 833,33
38	13-05-30	3,63%	3,50%	7,13%		104 166,67	26 153,65	25 217,01	155 537,33	8 541 666,67
39	13-06-30	3,63%	3,50%	7,13%		104 166,67	26 699,83	25 743,63	156 610,13	8 437 500,00
40	13-07-30	3,63%	3,50%	7,13%		104 166,67	25 523,44	24 609,38	154 299,49	8 333 333,33
41	13-08-30	3,63%	3,50%	7,13%		104 166,67	26 048,61	25 115,74	155 331,02	8 229 166,67
42	13-09-30	3,63%	3,50%	7,13%		104 166,67	25 723,00	24 801,79	154 691,46	8 125 000,00
43	13-10-30	3,63%	3,50%	7,13%		104 166,67	24 578,13	23 697,92	152 442,72	8 020 833,33
44	13-11-30	3,63%	3,50%	7,13%		104 166,67	25 071,79	24 173,90	153 412,36	7 916 666,67
45	13-12-30	3,63%	3,50%	7,13%		104 166,67	23 947,92	23 090,28	151 204,87	7 812 500,00
46	14-01-30	3,63%	3,50%	7,13%		104 166,67	24 420,57	23 546,01	152 133,25	7 708 333,33
47	14-02-28	3,63%	3,50%	7,13%		104 166,67	22 540,45	21 733,22	148 440,34	7 604 166,67
48	14-03-30	3,63%	3,50%	7,13%		104 166,67	23 002,60	22 178,82	149 348,09	7 500 000,00
49	14-04-30	3,63%	3,50%	7,13%		104 166,67	23 443,75	22 604,17	150 214,59	7 395 833,33
50	14-05-30	3,63%	3,50%	7,13%		104 166,67	22 372,40	21 571,18	148 110,25	7 291 666,67
51	14-06-30	3,63%	3,50%	7,13%		104 166,67	22 792,53	21 976,27	148 935,47	7 187 500,00
52	14-07-30	3,63%	3,50%	7,13%		104 166,67	21 742,19	20 963,54	146 872,40	7 083 333,33
53	14-08-30	3,63%	3,50%	7,13%		104 166,67	22 141,32	21 348,38	147 656,37	6 979 166,67
54	14-09-30	3,63%	3,50%	7,13%		104 166,67	21 815,71	21 034,43	147 016,81	6 875 000,00
55	14-10-30	3,63%	3,50%	7,13%		104 166,67	20 796,88	20 052,08	145 015,63	6 770 833,33

56	14-11-30	3,63%	3,50%	7,13%		104 166,67	21 164,50	20 406,54	145 737,71	6 666 666,67
57	14-12-30	3,63%	3,50%	7,13%		104 166,67	20 166,67	19 444,44	143 777,78	6 562 500,00
58	15-01-30	3,63%	3,50%	7,13%		104 166,67	20 513,28	19 778,65	144 458,60	6 458 333,33
59	15-02-28	3,63%	3,50%	7,13%		104 166,67	18 885,24	18 208,91	141 260,82	6 354 166,67
60	15-03-30	3,63%	3,50%	7,13%		104 166,67	19 221,35	18 532,99	141 921,01	6 250 000,00
61	15-04-30	3,63%	3,50%	7,13%		104 166,67	19 536,46	18 836,81	142 539,94	6 145 833,33
62	15-05-30	3,63%	3,50%	7,13%		104 166,67	18 591,15	17 925,35	140 683,17	6 041 666,67
63	15-06-30	3,63%	3,50%	7,13%		104 166,67	18 885,24	18 208,91	141 260,82	5 937 500,00
64	15-07-30	3,63%	3,50%	7,13%		104 166,67	17 960,94	17 317,71	139 445,32	5 833 333,33
65	15-08-30	3,63%	3,50%	7,13%		104 166,67	18 234,03	17 581,02	139 981,72	5 729 166,67
66	15-09-30	3,63%	3,50%	7,13%		104 166,67	17 908,42	17 267,07	139 342,16	5 625 000,00
67	15-10-30	3,63%	3,50%	7,13%		104 166,67	17 015,63	16 406,25	137 588,55	5 520 833,33
68	15-11-30	3,63%	3,50%	7,13%		104 166,67	17 257,20	16 639,18	138 063,05	5 416 666,67
69	15-12-30	3,63%	3,50%	7,13%		104 166,67	16 385,42	15 798,61	136 350,70	5 312 500,00
70	16-01-30	3,63%	3,50%	7,13%		104 166,67	16 605,99	16 011,28	136 783,94	5 208 333,33
71	16-02-29	3,63%	3,50%	7,13%		104 166,67	15 755,21	15 190,97	135 112,85	5 104 166,67
72	16-03-30	3,63%	3,50%	7,13%		104 166,67	15 440,10	14 887,15	134 493,92	5 000 000,00
73	16-04-30	3,63%	3,50%	7,13%		104 166,67	15 629,17	15 069,44	134 865,28	4 895 833,33
74	16-05-30	3,63%	3,50%	7,13%		104 166,67	14 809,90	14 279,51	133 256,08	4 791 666,67
75	16-06-30	3,63%	3,50%	7,13%		104 166,67	14 977,95	14 441,55	133 586,17	4 687 500,00
76	16-07-30	3,63%	3,50%	7,13%		104 166,67	14 179,69	13 671,88	132 018,24	4 583 333,33
77	16-08-30	3,63%	3,50%	7,13%		104 166,67	14 326,74	13 813,66	132 307,07	4 479 166,67
78	16-09-30	3,63%	3,50%	7,13%		104 166,67	14 001,13	13 499,71	131 667,51	4 375 000,00
79	16-10-30	3,63%	3,50%	7,13%		104 166,67	13 234,38	12 760,42	130 161,47	4 270 833,33
80	16-11-30	3,63%	3,50%	7,13%		104 166,67	13 349,91	12 871,82	130 388,40	4 166 666,67
81	16-12-30	3,63%	3,50%	7,13%		104 166,67	12 604,17	12 152,78	128 923,62	4 062 500,00
82	17-01-30	3,63%	3,50%	7,13%		104 166,67	12 698,70	12 243,92	129 109,29	3 958 333,33
83	17-02-28	3,63%	3,50%	7,13%		104 166,67	11 574,83	11 160,30	126 901,80	3 854 166,67
84	17-03-30	3,63%	3,50%	7,13%		104 166,67	11 658,85	11 241,32	127 066,84	3 750 000,00
85	17-04-30	3,63%	3,50%	7,13%		104 166,67	11 721,88	11 302,08	127 190,63	3 645 833,33
86	17-05-30	3,63%	3,50%	7,13%		104 166,67	11 028,65	10 633,68	125 829,00	3 541 666,67
87	17-06-30	3,63%	3,50%	7,13%		104 166,67	11 070,66	10 674,19	125 911,52	3 437 500,00
88	17-07-30	3,63%	3,50%	7,13%		104 166,67	10 398,44	10 026,04	124 591,15	3 333 333,33
89	17-08-30	3,63%	3,50%	7,13%		104 166,67	10 419,44	10 046,30	124 632,41	3 229 166,67
90	17-09-30	3,63%	3,50%	7,13%		104 166,67	10 093,84	9 732,35	123 992,86	3 125 000,00
91	17-10-30	3,63%	3,50%	7,13%		104 166,67	9 453,12	9 114,58	122 734,37	3 020 833,33
92	17-11-30	3,63%	3,50%	7,13%		104 166,67	9 442,62	9 104,46	122 713,75	2 916 666,67
93	17-12-30	3,63%	3,50%	7,13%		104 166,67	8 822,92	8 506,94	121 496,53	2 812 500,00
94	18-01-30	3,63%	3,50%	7,13%		104 166,67	8 791,41	8 476,56	121 434,64	2 708 333,33
95	18-02-28	3,63%	3,50%	7,13%		104 166,67	7 919,62	7 636,00	119 722,29	2 604 166,67
96	18-03-30	3,63%	3,50%	7,13%		104 166,67	7 877,60	7 595,49	119 639,76	2 500 000,00
97	18-04-30	3,63%	3,50%	7,13%		104 166,67	7 814,58	7 534,72	119 515,97	2 395 833,33
98	18-05-30	3,63%	3,50%	7,13%		104 166,67	7 247,40	6 987,85	118 401,92	2 291 666,67
99	18-06-30	3,63%	3,50%	7,13%		104 166,67	7 163,37	6 906,83	118 236,87	2 187 500,00
100	18-07-30	3,63%	3,50%	7,13%		104 166,67	6 617,19	6 380,21	117 164,07	2 083 333,33
101	18-08-30	3,63%	3,50%	7,13%		104 166,67	6 512,15	6 278,94	116 957,76	1 979 166,67
102	18-09-30	3,63%	3,50%	7,13%		104 166,67	6 186,55	5 964,99	116 318,21	1 875 000,00
103	18-10-30	3,63%	3,50%	7,13%		104 166,67	5 671,88	5 468,75	115 307,30	1 770 833,33
104	18-11-30	3,63%	3,50%	7,13%		104 166,67	5 535,33	5 337,09	115 039,08	1 666 666,67
105	18-12-30	3,63%	3,50%	7,13%		104 166,67	5 041,67	4 861,11	114 069,45	1 562 500,00
106	19-01-30	3,63%	3,50%	7,13%		104 166,67	4 884,11	4 709,20	113 759,98	1 458 333,33
107	19-02-28	3,63%	3,50%	7,13%		104 166,67	4 264,41	4 111,69	112 542,77	1 354 166,67
108	19-03-30	3,63%	3,50%	7,13%		104 166,67	4 096,35	3 949,65	112 212,67	1 250 000,00
109	19-04-30	3,63%	3,50%	7,13%		104 166,67	3 907,29	3 767,36	111 841,32	1 145 833,33
110	19-05-30	3,63%	3,50%	7,13%		104 166,67	3 468,15	3 342,01	110 974,83	1 041 666,67
111	19-06-30	3,63%	3,50%	7,13%		104 166,67	3 256,08	3 139,47	110 562,22	937 500,00
112	19-07-30	3,63%	3,50%	7,13%		104 166,67	2 835,94	2 734,38	109 736,99	833 333,33
113	19-08-30	3,63%	3,50%	7,13%		104 166,67	2 604,86	2 511,57	109 283,10	729 166,67
114	19-09-30	3,63%	3,50%	7,13%		104 166,67	2 279,25	2 197,63	108 643,55	625 000,00
115	19-10-30	3,63%	3,50%	7,13%		104 166,67	1 890,63	1 822,92	107 880,22	520 833,33
116	19-11-30	3,63%	3,50%	7,13%		104 166,67	1 628,04	1 569,73	107 364,44	416 666,67
117	19-12-30	3,63%	3,50%	7,13%		104 166,67	1 260,42	1 215,28	106 642,37	312 500,00
118	20-01-30	3,63%	3,50%	7,13%		104 166,67	976,82	941,84	106 085,33	208 333,33
119	20-02-29	3,63%	3,50%	7,13%		104 166,67	630,21	607,64	105 404,52	104 166,67
120	20-03-30	3,63%	3,50%	7,13%		104 166,67	315,10	303,82	104 785,59	0,00

100 000,00 10 000 000,00 2 226 021,91 2 146 302,14 14 372 324,06

TERMINARZ SPŁATY KREDYTU

PODSTAWOWE PARAMETRY KREDYTOWE	
Kwota kredytu w PLN	25 000 000,00
Podstawa oprocentowania	WIBOR 1M z dnia 20.01.2010
Baza oprocentowania	3,63%
Marża	3,50%
Oprocentowanie	7,13%
Prowizja	1,00%
Data uruchomienia	10-03-30

Załącznik nr 6 c

Lp.	Data	Baza % rocznie	Marża	% rocznie	Prowizja	Rata kapitałowa	Odsetki WIBOR	Odsetki marża	Płatność kredytu (rata kap.+ odsetki)	Saldo kredytu	Obciążenie roczne
0	10-03-30				250 000,00					25 000 000,00	
1	10-04-30	3,63%	3,50%	7,13%		0,00	78 145,83	75 347,22	153 493,05	25 000 000,00	
2	10-05-30	3,63%	3,50%	7,13%		0,00	75 625,00	72 916,67	148 541,67	25 000 000,00	
3	10-06-30	3,63%	3,50%	7,13%		0,00	78 145,83	75 347,22	153 493,05	25 000 000,00	
4	10-07-30	3,63%	3,50%	7,13%		0,00	75 625,00	72 916,67	148 541,67	25 000 000,00	
5	10-08-30	3,63%	3,50%	7,13%		0,00	78 145,83	75 347,22	153 493,05	25 000 000,00	
6	10-09-30	3,63%	3,50%	7,13%		0,00	78 145,83	75 347,22	153 493,05	25 000 000,00	
7	10-10-30	3,63%	3,50%	7,13%		0,00	75 625,00	72 916,67	148 541,67	25 000 000,00	
8	10-11-30	3,63%	3,50%	7,13%		0,00	78 145,83	75 347,22	153 493,05	25 000 000,00	
9	10-12-30	3,63%	3,50%	7,13%		0,00	75 625,00	72 916,67	148 541,67	25 000 000,00	1 361 631,93
10	11-01-30	3,63%	3,50%	7,13%		0,00	78 145,83	75 347,22	153 493,05	25 000 000,00	
11	11-02-28	3,63%	3,50%	7,13%		0,00	73 104,17	70 486,11	143 590,28	25 000 000,00	
12	11-03-30	3,63%	3,50%	7,13%		0,00	75 625,00	72 916,67	148 541,67	25 000 000,00	
13	11-04-30	3,63%	3,50%	7,13%		231 481,48	78 145,83	75 347,22	384 974,53	24 768 518,52	
14	11-05-30	3,63%	3,50%	7,13%		231 481,48	74 924,77	72 241,51	378 647,76	24 537 037,04	
15	11-06-30	3,63%	3,50%	7,13%		231 481,48	76 698,69	73 951,90	382 132,07	24 305 555,56	
16	11-07-30	3,63%	3,50%	7,13%		231 481,48	73 524,31	70 891,20	375 896,99	24 074 074,08	
17	11-08-30	3,63%	3,50%	7,13%		231 481,48	75 251,54	72 556,58	379 289,60	23 842 592,60	
18	11-09-30	3,63%	3,50%	7,13%		231 481,48	74 527,97	71 858,92	377 868,37	23 611 111,12	
19	11-10-30	3,63%	3,50%	7,13%		231 481,48	71 423,61	68 865,74	371 770,83	23 379 629,64	
20	11-11-30	3,63%	3,50%	7,13%		231 481,48	73 080,83	70 463,61	375 025,92	23 148 148,16	
21	11-12-30	3,63%	3,50%	7,13%		231 481,48	70 023,15	67 515,43	369 020,06	22 916 868,68	3 840 251,13
22	12-01-30	3,63%	3,50%	7,13%		231 481,48	71 633,88	69 068,29	372 183,45	22 685 185,20	
23	12-02-29	3,63%	3,50%	7,13%		231 481,48	68 622,69	66 165,12	366 269,29	22 453 703,72	
24	12-03-30	3,63%	3,50%	7,13%		231 481,48	67 922,45	65 489,97	364 893,90	22 222 222,24	
25	12-04-30	3,63%	3,50%	7,13%		231 481,48	69 462,96	66 975,31	367 919,75	21 990 740,76	
26	12-05-30	3,63%	3,50%	7,13%		231 481,48	66 521,99	64 139,66	362 143,13	21 759 259,28	
27	12-06-30	3,63%	3,50%	7,13%		231 481,48	68 015,82	65 579,99	365 077,29	21 527 777,80	
28	12-07-30	3,63%	3,50%	7,13%		231 481,48	65 121,53	62 789,35	359 392,36	21 296 296,32	
29	12-08-30	3,63%	3,50%	7,13%		231 481,48	66 568,67	64 184,67	362 234,82	21 064 814,84	
30	12-09-30	3,63%	3,50%	7,13%		231 481,48	65 845,10	63 487,01	360 813,59	20 833 333,36	
31	12-10-30	3,63%	3,50%	7,13%		231 481,48	63 020,83	60 763,89	355 266,20	20 601 851,88	
32	12-11-30	3,63%	3,50%	7,13%		231 481,48	64 397,96	62 091,69	357 971,13	20 370 370,40	
33	12-12-30	3,63%	3,50%	7,13%		231 481,48	61 620,37	59 413,58	352 515,43	20 138 888,92	4 346 680,34
34	13-01-30	3,63%	3,50%	7,13%		231 481,48	62 950,81	60 696,37	355 128,66	19 907 407,44	
35	13-02-28	3,63%	3,50%	7,13%		231 481,48	58 212,58	56 127,83	345 821,89	19 675 925,96	
36	13-03-30	3,63%	3,50%	7,13%		231 481,48	59 519,68	57 388,12	348 389,28	19 444 444,48	
37	13-04-30	3,63%	3,50%	7,13%		231 481,48	60 780,09	58 603,40	350 864,97	19 212 963,00	
38	13-05-30	3,63%	3,50%	7,13%		231 481,48	58 119,21	56 037,81	345 638,50	18 981 481,52	
39	13-06-30	3,63%	3,50%	7,13%		231 481,48	59 332,95	57 208,08	348 022,51	18 750 000,04	
40	13-07-30	3,63%	3,50%	7,13%		231 481,48	56 718,75	54 687,50	342 887,73	18 518 518,56	
41	13-08-30	3,63%	3,50%	7,13%		231 481,48	57 885,80	55 812,76	345 180,04	18 287 037,08	
42	13-09-30	3,63%	3,50%	7,13%		231 481,48	57 162,23	55 115,10	343 758,81	18 055 555,60	
43	13-10-30	3,63%	3,50%	7,13%		231 481,48	54 618,06	52 662,04	338 761,56	17 824 074,12	
44	13-11-30	3,63%	3,50%	7,13%		231 481,48	55 715,09	53 719,78	340 916,35	17 592 592,64	
45	13-12-30	3,63%	3,50%	7,13%		231 481,48	53 217,59	51 311,73	336 010,80	17 361 111,16	4 141 381,12
46	14-01-30	3,63%	3,50%	7,13%		231 481,48	54 267,94	52 324,46	338 073,88	17 129 629,68	
47	14-02-28	3,63%	3,50%	7,13%		231 481,48	50 089,89	48 296,04	329 867,41	16 898 148,20	
48	14-03-30	3,63%	3,50%	7,13%		231 481,48	51 116,90	49 286,27	331 884,65	16 666 666,72	
49	14-04-30	3,63%	3,50%	7,13%		231 481,48	52 097,22	50 231,48	333 810,18	16 435 185,24	
50	14-05-30	3,63%	3,50%	7,13%		231 481,48	49 716,44	47 935,96	329 133,88	16 203 703,76	
51	14-06-30	3,63%	3,50%	7,13%		231 481,48	50 650,08	48 836,16	330 967,72	15 972 222,28	
52	14-07-30	3,63%	3,50%	7,13%		231 481,48	48 315,97	46 585,65	326 383,10	15 740 740,80	
53	14-08-30	3,63%	3,50%	7,13%		231 481,48	49 202,93	47 440,84	328 125,25	15 509 259,32	
54	14-09-30	3,63%	3,50%	7,13%		231 481,48	48 479,36	46 743,18	326 704,02	15 277 777,84	
55	14-10-30	3,63%	3,50%	7,13%		231 481,48	46 215,28	44 560,19	322 256,95	15 046 296,36	

56	14-11-30	3,63%	3,50%	7,13%	231 481,48	47 032,21	45 347,87	323 861,56	14 814 814,88	
57	14-12-30	3,63%	3,50%	7,13%	231 481,48	44 814,82	43 209,88	319 506,18	14 583 333,40	3 940 674,78
58	15-01-30	3,63%	3,50%	7,13%	231 481,48	45 585,07	43 952,55	321 019,10	14 351 851,92	
59	15-02-28	3,63%	3,50%	7,13%	231 481,48	41 967,21	40 464,25	313 912,94	14 120 370,44	
60	15-03-30	3,63%	3,50%	7,13%	231 481,48	42 714,12	41 184,41	315 380,01	13 888 888,96	
61	15-04-30	3,63%	3,50%	7,13%	231 481,48	43 414,35	41 859,57	316 755,40	13 657 407,48	
62	15-05-30	3,63%	3,50%	7,13%	231 481,48	41 313,66	39 834,11	312 629,25	13 425 926,00	
63	15-06-30	3,63%	3,50%	7,13%	231 481,48	41 967,21	40 464,25	313 912,94	13 194 444,52	
64	15-07-30	3,63%	3,50%	7,13%	231 481,48	39 913,19	38 483,80	309 878,47	12 962 963,04	
65	15-08-30	3,63%	3,50%	7,13%	231 481,48	40 520,06	39 068,93	311 070,47	12 731 481,56	
66	15-09-30	3,63%	3,50%	7,13%	231 481,48	39 796,49	38 371,27	309 649,24	12 500 000,08	
67	15-10-30	3,63%	3,50%	7,13%	231 481,48	37 812,50	36 458,33	305 752,31	12 268 518,60	
68	15-11-30	3,63%	3,50%	7,13%	231 481,48	38 349,34	36 975,95	306 806,77	12 037 037,12	
69	15-12-30	3,63%	3,50%	7,13%	231 481,48	38 412,04	35 108,02	303 001,54	11 805 556,64	3 739 768,44
70	16-01-30	3,63%	3,50%	7,13%	231 481,48	36 902,20	35 580,63	303 964,31	11 574 074,16	
71	16-02-29	3,63%	3,50%	7,13%	231 481,48	35 011,57	33 757,72	300 250,77	11 342 592,68	
72	16-03-30	3,63%	3,50%	7,13%	231 481,48	34 311,34	33 082,56	298 875,38	11 111 111,20	
73	16-04-30	3,63%	3,50%	7,13%	231 481,48	34 731,48	33 487,65	299 700,61	10 879 629,72	
74	16-05-30	3,63%	3,50%	7,13%	231 481,48	32 910,88	31 732,25	296 124,61	10 648 148,24	
75	16-06-30	3,63%	3,50%	7,13%	231 481,48	33 284,34	32 092,34	296 858,16	10 416 666,76	
76	16-07-30	3,63%	3,50%	7,13%	231 481,48	31 510,42	30 381,94	293 373,84	10 185 185,28	
77	16-08-30	3,63%	3,50%	7,13%	231 481,48	31 837,19	30 697,02	294 015,69	9 953 703,80	
78	16-09-30	3,63%	3,50%	7,13%	231 481,48	31 113,62	29 999,36	292 594,46	9 722 222,32	
79	16-10-30	3,63%	3,50%	7,13%	231 481,48	29 409,72	28 356,48	289 247,68	9 490 740,84	
80	16-11-30	3,63%	3,50%	7,13%	231 481,48	29 666,47	28 604,04	289 751,99	9 259 259,36	
81	16-12-30	3,63%	3,50%	7,13%	231 481,48	28 009,26	27 006,17	288 496,91	9 027 777,88	3 641 264,41
82	17-01-30	3,63%	3,50%	7,13%	231 481,48	28 219,33	27 208,72	286 909,53	8 796 296,40	
83	17-02-28	3,63%	3,50%	7,13%	231 481,48	25 721,84	24 800,67	282 003,99	8 564 814,92	
84	17-03-30	3,63%	3,50%	7,13%	231 481,48	25 908,57	24 980,71	282 370,76	8 333 333,44	
85	17-04-30	3,63%	3,50%	7,13%	231 481,48	26 048,61	25 115,74	282 645,83	8 101 851,96	
86	17-05-30	3,63%	3,50%	7,13%	231 481,48	24 508,10	23 630,40	279 619,98	7 870 370,48	
87	17-06-30	3,63%	3,50%	7,13%	231 481,48	24 601,47	23 720,42	279 803,37	7 638 889,00	
88	17-07-30	3,63%	3,50%	7,13%	231 481,48	23 107,64	22 280,09	276 869,21	7 407 407,52	
89	17-08-30	3,63%	3,50%	7,13%	231 481,48	23 154,32	22 325,10	276 960,90	7 175 926,04	
90	17-09-30	3,63%	3,50%	7,13%	231 481,48	22 430,75	21 627,44	275 539,67	6 944 444,56	
91	17-10-30	3,63%	3,50%	7,13%	231 481,48	21 006,94	20 254,83	272 743,05	6 712 963,08	
92	17-11-30	3,63%	3,50%	7,13%	231 481,48	20 983,60	20 232,12	272 697,20	6 481 481,60	
93	17-12-30	3,63%	3,50%	7,13%	231 481,48	19 806,48	18 904,32	269 992,28	6 250 000,12	3 338 156,77
94	18-01-30	3,63%	3,50%	7,13%	231 481,48	19 536,46	18 836,81	269 854,75	6 018 518,64	
95	18-02-28	3,63%	3,50%	7,13%	231 481,48	17 599,15	16 968,88	266 049,51	5 787 037,16	
96	18-03-30	3,63%	3,50%	7,13%	231 481,48	17 505,79	16 878,86	265 866,13	5 555 555,68	
97	18-04-30	3,63%	3,50%	7,13%	231 481,48	17 365,74	16 743,83	265 591,05	5 324 074,20	
98	18-05-30	3,63%	3,50%	7,13%	231 481,48	16 105,32	15 528,55	263 115,35	5 092 592,72	
99	18-06-30	3,63%	3,50%	7,13%	231 481,48	15 918,60	15 348,51	262 748,59	4 861 111,24	
100	18-07-30	3,63%	3,50%	7,13%	231 481,48	14 704,86	14 178,24	260 364,58	4 629 629,76	
101	18-08-30	3,63%	3,50%	7,13%	231 481,48	14 471,45	13 953,19	259 906,12	4 398 148,28	
102	18-09-30	3,63%	3,50%	7,13%	231 481,48	13 747,88	13 255,53	258 484,89	4 166 666,80	
103	18-10-30	3,63%	3,50%	7,13%	231 481,48	12 604,17	12 152,78	256 238,43	3 935 185,32	
104	18-11-30	3,63%	3,50%	7,13%	231 481,48	12 300,73	11 860,21	255 642,42	3 703 703,84	
105	18-12-30	3,63%	3,50%	7,13%	231 481,48	11 203,70	10 802,47	253 487,65	3 472 222,36	3 137 349,47
106	19-01-30	3,63%	3,50%	7,13%	231 481,48	10 853,59	10 464,89	252 799,96	3 240 740,88	
107	19-02-28	3,63%	3,50%	7,13%	231 481,48	9 476,47	9 137,09	250 095,04	3 009 259,40	
108	19-03-30	3,63%	3,50%	7,13%	231 481,48	9 103,01	8 777,01	249 361,50	2 777 777,92	
109	19-04-30	3,63%	3,50%	7,13%	231 481,48	8 682,87	8 371,91	248 536,26	2 546 296,44	
110	19-05-30	3,63%	3,50%	7,13%	231 481,48	7 702,55	7 426,70	246 610,73	2 314 814,96	
111	19-06-30	3,63%	3,50%	7,13%	231 481,48	7 235,73	6 976,60	245 693,81	2 083 333,48	
112	19-07-30	3,63%	3,50%	7,13%	231 481,48	6 302,08	6 076,39	243 859,95	1 851 852,00	
113	19-08-30	3,63%	3,50%	7,13%	231 481,48	5 788,58	5 581,28	242 851,34	1 620 370,52	
114	19-09-30	3,63%	3,50%	7,13%	231 481,48	5 065,01	4 883,62	241 430,11	1 388 889,04	
115	19-10-30	3,63%	3,50%	7,13%	231 481,48	4 201,39	4 050,93	239 733,80	1 157 407,56	
116	19-11-30	3,63%	3,50%	7,13%	231 481,48	3 617,86	3 488,30	238 587,64	925 926,08	
117	19-12-30	3,63%	3,50%	7,13%	231 481,48	2 800,93	2 700,62	236 983,03	694 444,60	2 936 543,17
118	20-01-30	3,63%	3,50%	7,13%	231 481,48	2 170,72	2 092,98	235 745,18	462 963,12	
119	20-02-29	3,63%	3,50%	7,13%	231 481,48	1 400,46	1 350,31	234 232,25	231 481,64	
120	20-03-30	3,63%	3,50%	7,13%	231 481,64	700,23	675,15	232 857,02	0,00	702 934,45
					250 000,00	25 000 000,00	5 104 617,49	4 921 807,52	35 026 425,01	

Analiza rentowności oddziałów za lata 2005 do 2008 r. oraz za okres od I do XI 2009 r.

Nazwa OPK	2005 r.			2006 r.			2007 r.			2008 r.			I do XI 2009 r.		
	Przychody	Zysk/strata	wskaźnik	Przychody	Zysk/strata	wskaźnik	Przychody	Zysk/strata	wskaźnik	Przychody	Zysk/strata	wskaźnik	Przychody	Zysk/strata	wskaźnik
	Koszty			Koszty			Koszty			Koszty			Koszty		
Oddział Chorób Wewnętrznych (I,II,III)	5 461	580	10,63%	6 044	386	6,39%	6 402	-42	-0,66%	9 010	880	9,70%	7 900	48	0,60%
	4 881			5 658			6 444			8 130			7 852		
Oddział Neurologiczny	1 850	148	8,01%	2 413	457	18,96%	2 577	283	11%	3 442	680	19,70%	3 217	338	10,49%
	1 702			1 956			2 294			2 762			2 879		
Oddział Obserwacyjno-Zakaźny	855	-72	-8,42%	879	-198	-22,47%	1 074	-251	-23,33%	1 348	-261	-19,30%	1 230	-310	-25,15%
	927			1 077			1 325			1 609			1 540		
Oddział Dziecięcy	1 369	11	0,79%	1 414	-118	-8,30%	1 493	-291	-19,44%	1 734	-440	-25,30%	1 626	-434	-26,69%
	1 358			1 532			1 784			2 174			2 060		
Oddział Położniczo-Ginekologiczny	2 281	78	3,43%	2 346	-319	-13,61%	2 792	-127	-4,54%	3 575	-161	-4,50%	2 950	-666	-22,56%
	2 203			2 665			2 919			3 736			3 616		
Oddział Noworodków	1 151	392	34,11%	1 148	259	22,50%	1 317	216	16,36%	1 752	377	21,53%	1 523	187	12,30%
	759			889			1 101			1 375			1 336		
Oddział Chirurgii Ogólnej	2 973	-479	-16,11%	3 325	-630	-18,94%	3 832	-916	-23,90%	5 300	-654	-12,30%	4 364	-1 419	-32,53%
	3 452			3 955			4 748			5 954			5 783		
Oddział Chirurgii Urazowo-Ortopedycznej	2 652	-192	-7,23%	2 359	-912	-38,68%	3 089	-1 076	-34,81%	4 100	-946	-23,08%	3 315	-1 291	-38,95%
	2 844			3 271			4 165			5 046			4 606		
Oddział Skórno-Wenerologiczny	578	-49	-8,63%	581	-180	-30,97%	724	-177	-24,32%	928	-148	-15,90%	841	-178	-21,08%
	627			761			901			1 076			1 019		
Oddział Okulistyczny	883	-21	-2,40%	1 067	-116	-10,87%	1 455	-88	-6,04%	1 734	23	1,34%	1 780	54	3,06%
	904			1 183			1 542			1 711			1 726		
Oddział Otorinolaryngologiczny	679	-120	-17,82%	740	-255	-34,47%	882	-314	-35,57%	897	-552	-61,50%	841	-552	-65,63%
	799			995			1 196			1 449			1 393		
Oddział Opieki Palliatywnej	286	-199	-69,52%	306	-316	-103,08%	359	-365	-101,99%	534	-370	-69,31%	634	-252	-39,79%
	485			622			724			904			886		
Oddział Anestezj i Inwazyjnej Terapii	2 694	1 117	41,48%	2 141	429	20,04%	2 484	431	17,36%	3 025	627	20,72%	2 391	40	1,66%
	1 577			1 712			2 053			2 398			2 351		
Razem	23 712	1 194	5,04%	24 764	-1 512	-6,11%	28 480	-2 715	-9,53%	37 379	-945	-2,53%	32 611	-4 435	-13,60%
	22 518			26 276			31 195			38 324			37 046		

Dane liczbowe podano w tys.zł.

Analizę opracowano na podstawie kosztów i sprawozdań finansowych (dział Statystyka) za lata 2005 do 2009 r.

Dr. hab. Anna Szlachetka

Prof. dr. hab. Andrzej Szlachetka

Zestawienie zobowiązań będących w układach wierzytelności na dzień 11.01.2010 r.

Załącznik nr 8b

Data	Oferta spłaty wierzytelności w kwocie 947877,47 Electus S.A. Lubin		Ugoda cywilnoprawna z dnia 18.12.2009 M. W. Trade S.A. Wrocław		Kwota główna zobowiązania	Kwota główna zobowiązania	Kwota główna zobowiąza nia	Wspólne uzgodnienia Magellan S.A. Łódź	Kwota główna zobowiązań KFoW	Ogólna kwota do zapłaty	Ogólna kwota główna zobowiązań	Ogólna kwota kosztów finansowych
	Razem do zapłaty	Kwota główna zobowiązania	Razem do zapłaty	Kwota główna zobowiązania								
2010-01-28	16 862,19	-										
2010-02-26	17 926,41	-										
2010-03-31	19 506,66	-										
2010-04-30	113 346,27	88 737,95										
2010-05-31	112 882,55	88 737,95			0							
2010-06-30	111 449,95	88 737,95			0							
2010-07-30	110 501,79	88 737,95										
2010-08-31	109 932,90	88 737,95			205530,63							
2010-09-30	108 805,47	88 737,95			205530,63							
2010-10-29	107 530,89	88 737,95			205530,63							
2010-11-30	106 898,78	88 737,95			205530,63							
2010-12-31	105 824,20	88 737,95			205530,63							
	1 040 868,06	798 641,55	242 226,51		1 233 183,78				890 659,04			
2011-01-31	104 844,35	88 737,95			205530,63							
2011-02-25					205530,63							
2011-03-25					205530,63							
2011-04-25					205530,63							
2011-05-25					205530,63							
2011-06-26					205530,58							
	104 844,35	88 737,95	16 108,49		1 233 183,73				35 633,45			
	1 146 112,41	887 379,41	258 333,00		2 066 367,51				916 462,49			
										1 373 861,53	1 321 921,59	51 939,94
										5 405 752,23	4 151 183,12	1 254 569,11

Sporządzono na podstawie : zawartych porozumień

Sporządził:

SEKCJA KSIĘGOWOŚCI FINANSOWEJ
KSIĘGOWA
Barbara Utracha

Zawiercie, dnia 11.01.2010 r.

Zestawienie rat kapitałowych kredytów w bankach i odsetek kredytowych na dzień 31.12.2009 r.

dane w tys. zł.

LATA	R		06.07.05		N 28.05.07		N 26.06.08		N 25.06.08		N 09.10.09		N 16.12.09		RAZEM	
	kredyt	odsetki	kredyt	odsetki	kredyt	odsetki	kredyt	odsetki	kredyt	odsetki	kredyt	odsetki	kredyt	odsetki	splata kap	do zapłaty
2010	712,70	50,00	480,00	230,96	499,20	38,36	996,00	175,80	208,50	347,06	208,50	347,06	155,45	997,63	2 896,40	3 884,03
2011	328,64	12,00	723,00	205,65	251,20	5,39	996,00	106,94	834,00	307,06	834,00	307,06	154,60	791,64	3 132,84	3 924,48
2012			723,00	176,23			1 008,00	38,06	834,00	249,71	834,00	249,71	131,28	595,28	3 231,70	3 826,98
2013			840,00	142,00					834,00	190,88	834,00	190,88	79,34	412,22	2 340,70	2 782,92
2014			840,00	105,54					834,00	132,79	834,00	132,79	27,80	266,13	2 340,70	2 606,83
2015			840,00	69,60					834,00	74,70	834,00	74,70		144,30	1 674,00	1 818,30
2016			840,00	33,79					621,50	18,00	621,50	18,00		51,79	1 461,50	1 613,29
2017				3,40										3,40	332,60	336,00
	1 041,34	62,00	5 618,60	967,17	750,40	43,75	3 000,00	320,80	5 000,00	1 320,20	5 000,10	1 320,20	548,47	3 262,39	17 410,44	20 672,83
		1 103,34		6 585,77		794,15		3 320,80		6 320,20		6 320,20	2 548,57			20 672,83

POŻYCZKA STAROSTWO ZAWIERCIE

600,00

R Raiffeisen Bank Polska S.A. WARSZAWA

N Nordea Bank Polska S

RAZEM KREDYTY, POŻYCZKA I KOSZTY ICH OBSŁUGI

21272,83

Sporządzono na podstawie: zawartych umów

Sporządził:

Zawiercie, dnia 29.01.2010 r.

SEKCJA KSIĘGOWOŚCI FINANSOWEJ
KSIĘGOWA
UjmaLink
Barbara Utraccka

Projekcja planu finansowego na lata 2010 - 2012

/ Pr.N

bez pomocy finansowej /

dane w tys. zł.

Wyszczególnienie	WYK	P L A N				2011	2012
	2009	2010	2010 Pr. N	Różnica do planu 2010 bez Pr N			
PRZYCHÓD ZE SPRZEDAŻY	39207	38754	38754	38754	38760	38760	
AMORTYZACJA	1362	1320					
LEKI MATERIAŁY	6046	6200					
GAZ ENERGIA	1168	1200					
PROCEDURY MEDYCZNE	1657	1650					
KOSZTY OSOBOWE	29525	31020	-2732	-2732	-5464	-5464	
PFRÓN	492	495					
PODATKI OPŁATY	576	580					
POZOSTAŁE USŁUGI	3888	2330			-600	-600	
RAZEM KOSZTY ZE SPRZEDAŻY	44714	44795	42063	42063	38731	38731	
ZYSK/STRATA	-5507	-6041	-3309	-3309	29	29	
Pozostałe Koszty Operacyjne	1262	1350	1350	1350	1500	1650	
Koszty Finansowe	5753	5800	5800	5800	6500	7000	
RAZEM Koszty Oper. i Finansowe	7015	7150	7150	7150	8000	8650	
RAZEM KOSZTY	51729	51945	49213	49213	46731	47381	
Koszty działań Pr. Naprawczego			818	818	0	0	
Koszty po wdrożeniu Pr. Napraw.	51729	51945	50031	50031	46731	47381	
Pozostałe przychody	611	620	620	620	620	620	
Pozostałe przychody finansowe	150	160	160	160	160	160	
Przychody dodatkowe z pr. napraw			30	30	300	300	
Razem przychody + efekty Pr. N.	39968	39534	39564	39564	39840	39840	
WYNIK FINANSOWY	-11761	-12411	-10467	-10467	-6891	-7541	
Wzrost/spadek wyniku finansowego		-650	1944	1294	5520	4870	

Pr N Program Naprawczy

Wariant: bez pomocy finansowej

kumulacja straty

Zawiercie, dn. 29.01.2010r.

PROJEKCJA FINANSOWA PRZEPŁYWÓW PIENIĘŻNYCH W LATACH 2010 - 2015 bez pomocy dane w tys. zł

Wyszczególnienie	PLAN NA LATA						
	2010	2010 Pr N	2011	2012	2013	2014	2015
1	2		4	5	6	7	8
PRZYCHÓD ZE SPRZEDAŻY	38754	38754	38760	38760	38760	38760	38760
RAZEM WYDATKI NA DZ. OPERACYJNEJ	43475	40743	37411	37411	37411	37411	37411
WYNIK NA SPRZEDAŻY	-4721	-1989	1349	1349	1349	1349	1349
RAZEM Poz. Koszty Oper. i Finansowe	7150	7150	8000	8650	9000	9500	10000
Pozostałe przychody	780	780	780	780	780	780	780
WYNIK NA WYDATKACH FINAN I OP	-6720	-6370	-7220	-7870	-8220	-8720	-9220
RAZEM WYNIK	-11441	-8359	-5871	-6521	-6871	-7371	-7871
Koszty działań Pr. N	0	818	0	0	0	0	0
Przychody z tyt dz. Naprawcz	0	30	300	300	300	300	300
WYNIK PO UWZGL. Dz. Naprawcz	-11441	-9147	-5571	-6221	-6571	-7071	-7571
SPŁATA KREDYTÓW I POZYCZKI	-3496	-3496	-3133	-3232	-2341	-2341	-1674
UGODY Z FIRMAMI WIERZYCIELSKIMI	-2829	-2829	-4500	-5000	-7000	-8500	-10000
NAKAZY SĄDOWE	-1629	-1629	-3500		0		
UGODY Z WIERZYCIELAMI	-2171	-2171	-847	-650	0		
Pożyczka z firm windykacyjnych 10 mln		0	-1111	-1111	-1111	-1111	-1111
RAZEM ZOBOWIĄZANIA UMOWNE	-10125	-10125	-13091	-9993	-10452	-11952	-12785
RAZEM WYDATKI	-21566	-19272	-18662	-16214	-17023	-19023	-20356
POZOSTAŁE ZOBOWIĄZANIA	-8750	-8750	-8750	-8750	-8750	-8750	-8750
OGÓŁEM ZADŁUŻENIE	-30316	-28022	-27412	-24964	-25773	-27773	-29106
Pożyczka z firmy wierzycielskiej		10000	-18022	-45434	-70398	-96171	-123944
Stan na koniec okresu		-18022	-45434	-70398	-96171	-123944	-153050

KUMULACJA ZADŁUŻENIA !

Pr N Program Naprawczy

Wariant: bez pomocy finansowej

Zawiercie, dn. 29.01.2010r.

Projektacja planu finansowego na lata 2010 - 2012 / Pr. N kredyt 25 mln zł + umorzenie pożyczki/
załącznik nr 8 bk
dane w tys. zł.

Wyszczególnienie	WYK	PLAN					
	2009	2010	bez Pr. N	2010 Pr. N	Różnica do wykonania 2009	2011	2012
PRZYCHÓD ZE SPRZEDAŻY	39207	38754		38754	38754	38760	38760
AMORTYZACJA	1362	1320					
LEKI MATERIAŁY	6046	6200					
GAZ ENERGIA	1168	1200					
PROCEDURY MEDYCZNE	1657	1650					
KOSZTY OSOBOWE	29525	31020		-2732	-2732	-5464	-5464
PFRON	492	495					
PODATKI OPŁATY	576	580					
POZOSTAŁE USŁUGI	3888	2330				-600	-600
RAZEM KOSZTY ZE SPRZEDAŻY	44714	44795		42063	42063	38731	38731
ZYSK/STRATA	-5507	-6041		-3309	-3309	29	29
Pozostałe Koszty Operacyjne	1262	1350		300	300	100	50
Koszty Finansowe	5753	5800		3500	3500	2700	2300
RAZEM Koszty Oper. i Finansowe	7015	7150		3800	3800	2800	2350
RAZEM KOSZTY	51729	51945		45863	45863	41531	41081
Koszty działań Pr. Naprawczego				818	818	0	0
Koszty po wdrożeniu Pr. Napraw.	51729	51945		46681	46681	41531	41081
Pozostałe przychody	611	620		620	620	620	620
Pozostałe przychody finansowe	150	160		160	160	160	160
Przychody dodatkowe z pr. napraw				30	30	300	300
Razem przychody + efekty Pr. N.	39968	39534		39564	39564	39840	39840
WYNIK FINANSOWY	-11761	-12411		-7117	-7117	-1691	-1241
Wzrost/spadek wyniku finansowego		-650		5294	4644	10720	11170

Pr. N Program Naprawczy

Wariant częściowej pomocy w postaci umorzenia pożyczki i poręczenia kredytu 25 mln zł. przez Starostwo Powiatowe

Zawiercie, dn. 29.01.2010r.

dane w tys. zł.

Wyszczególnienie	PLAN NA LATA							
	2010	PrN 2010	objaśnienia do poz 3	2011	2012	2013	2014	2015
1	2	3	4	5	6	7	8	
PRZYCHÓD ZE SPRZEDAŻY	38754	38754		38760	38760	38760	38760	38760
RAZEM WYDATKI NA DZ. OPERACYJNEJ	43475	40743		37411	37411	37411	37411	37411
WYNIK NA SPRZEDAŻY	-4721	-1989		1349	1349	1349	1349	1349
RAZEM Poz. Koszty Oper. i Finansowe	7150	3800		2800	2350	1980	1650	1350
Pozostałe przychody	780	780		780	780	780	780	780
WYNIK NA WYDATKACH FINAN I OP	-6720	-3020		-2020	-1570	-1200	-870	-570
RAZEM WYNIK	-11441	-5009		-671	-221	149	479	779
Koszty działań Pr. N	0	818		0	0	0	0	0
Przychody z tyt dz. Naprawcz	0	30		300	300	300	300	300
WYNIK PO UWZGL. Dz. Naprawcz	-11441	-5797		-371	79	449	779	1079
SPLATA KREDYTÓW	-2896	-2896		-3133	-3232	-2341	-2341	-1674
UGODY Z FIRMAMI WIERZYCIELSKIMI	-2829	-4151	2829+1322 (2011r)	0	0	0	0	0
NAKAZY SADOWE	-1629	-1629		0	0	0	0	0
UGODY Z WIERZYCIELAMI	-2171	-3502	2171+760 (2011r)+571(2012r)	0	0	0	0	0
KREDYT 2010 25 mln zł.	0	0		-1760	-2779	-2779	-2779	-2779
RAZEM ZOBOWIĄZANIA UMOWNE	-9525	-12178		-4893	-6011	-5120	-5120	-4453
RAZEM WYDATKI	-20966	-17975		-5264	-5932	-4671	-4341	-3374
POZOSTAŁE ZOBOWIĄZANIA	-8750	-6049		-3200	-3200	-1000	-1000	-1000
OGÓŁEM ZADŁUŻENIE	-29716	-24024		-8464	-9132	-5671	-5341	-4374
KREDYT 25 mln zł.	25000	25000		-7488	-16620	-22291	-27632	-32006
Stan na koniec okresu	-4776	976						

Pr. N Program Naprawczy

Wariant: pomoc w postaci umorzenia pożyczki i poręczenia kredytu 25 mln zł. przez Starostwo Powiatowe

Zawiercie, dn. 29.01.2010r.

Wyszczególnienie	WYK	PLAN				
	2009	2010	2010 z Pr. N i kredytem	Różnica do wykonania 2009	2011	2012
PRZYCHÓD ZE SPRZEDAŻY	39207	38754	38754	38754	38760	38760
AMORTYZACJA	1362	1320	0			
LEKI MATERIAŁY	6046	6200	0			
GAZ ENERGIA	1168	1200	0			
PROCEDURY MEDYCZNE	1657	1650	0			
KOSZTY OSOBOWE	29525	31020	-2732	-2732	-5464	-5464
PFRON	492	495	0			
PODATKI OPŁATY	576	580	0			
POZOSTAŁE USŁUGI	3888	2330	0		-600	-600
RAZEM KOSZTY ZE SPRZEDAŻY	44714	44795	42063	42063	38731	38731
ZYSK/STRATA	-5507	-6041	-3309	-3309	29	29
Pozostałe Koszty Operacyjne	1262	1350	300	300	100	50
Koszty Finansowe	5753	5800	2503	2503	3300	3000
RAZEM Koszty Oper. i Finansowe	7015	7150	2803	2803	2800	2350
RAZEM KOSZTY	51729	51945	44866	44866	41531	41081
Koszty działań Pr. Naprawczego			818	818	0	0
Koszty po wdrożeniu Pr. Napraw.	51729	51945	45684	45684	41531	41081
Pozostałe przychody	611	620	620	620	620	620
Pozostałe przychody finansowe	150	160	160	160	160	160
Przychody dodatkowe z pr. napraw			30	30	300	300
Razem przychody + efekty Pr. N.	39968	39534	39564	39564	39840	39840
WYNIK FINANSOWY	-11761	-12411	-6120	-6120	-1691	-1241
Wzrost/spadek wyniku finansowego		-650	5641	5641	10070	10520

Pr N Program Naprawczy.

Wariant: Pomocy w postaci umorzenia pożyczki 600 tys. zł. przejęcia zobowiązań kredytowych w 2010 r.
i poręczenie kredytu w wysokości 25 milionów zł. przez Starostwo Powiatowe

Zawiercie, dn. 29.01.2010r.

PROJEKCJA FINANSOWA PRZEPLYWÓW PIENIĘŻNYCH W LATACH 2010 - 2015 Pr. N

dane w tys. zł.

Wyszczególnienie	PLAN NA LATA							
	2010	PFN 2010	objaśnienia do poz 3	2011	2012	2013	2014	2015
1	2	3		4	5	6	7	8
PRZYCHÓD ZE SPRZEDAŻY	38754	38754		38760	38760	38760	38760	38760
RAZEM WYDATKI NA DZ. OPERACYJNEJ	43475	40743		37411	37411	37411	37411	37411
WYNIK NA SPRZEDAŻY	-4721	-1989		1349	1349	1349	1349	1349
RAZEM Poz. Koszty Oper. i Finansowe	7150	2803		2800	2350	1980	1650	1350
Pozostałe przychody	780	780		780	780	780	780	780
WYNIK NA WYDATKACH FINAN I OP	-6720	-2023		-2020	-1570	-1200	-870	-570
RAZEM WYNIK	-11441	-4012		-671	-221	149	479	779
Koszty działań Pr. N	0	818		0	0	0	0	0
Przychody z tyt. dz. Naprawcz	0	30		300	300	300	300	300
WYNIK PO UWZGL. Dz. Naprawcz	-11441	-4800		-371	79	449	779	1079
SPLATA KREDYTÓW I POZYCZKI	-3496	0		-3133	-3232	-2341	-2341	-1674
UGODY Z FIRMAMI WIERZCIELSKIMI	-2829	-4151	2829+1322 (2011r)	0	0	0	0	0
NAKAZY SĄDOWE	-1629	-1629		0	0	0	0	0
UGODY Z WIERZCIELAMI	-2171	-3502	2171+760 (2011r)+571(2012r)	0	0	0	0	0
KREDYT 2010 25 mln zł.	0	0		-2813	-3750	-3750	-3750	-3750
RAZEM ZOBOWIĄZANIA UMOWNE	-10125	-9282		-5946	-6982	-6091	-6091	-5424
RAZEM WYDATKI	-21566	-14082		-6317	-6903	-5642	-5312	-4345
POZOSTAŁE ZOBOWIĄZANIA	-8750	-6049		-1000	-1000	-1000	-1000	-1000
OGÓLEM ZADŁUŻENIE	-30316	-20131		-7317	-7903	-6642	-6312	-5345
Kredyt 25 mln zł.		25000		4869	-2448	-10351	-16993	-23305
STAN zadłużenia na koniec roku		4869		-2448	-10351	-16993	-23305	-28650

Pr N Program Naprawczy.

Wariant: Pomocy w postaci umorzenia pożyczki 600 tys. zł. przejęcie zobowiązań kredytowych w 2010 r. i poręczenie kredytu w wysokości 25 milionów zł. przez Starostwo Powiatowe

Zawiercie, dn. 29.01.2010r.

załącznik nr 8 dk

Projekcja planu finansowego na lata 2010 - 2012

/Pr. N

dotacja 25 mln zł./

dane w tys. zł.

Wyszczególnienie	WYK	PLAN				
	2009	2010	2010 z Pr. N i kredytem	Różnica do wykonania 2009	2011	2012
PRZYCHÓD ZE SPRZEDAŻY	39207	38754	38754	38754	38760	38760
AMORTYZACJA	1362	1320	0			
LEKI MATERIAŁY	6046	6200	0			
GAZ ENERGIA	1168	1200	0			
PROCEDURY MEDYCZNE	1657	1650	0			
KOSZTY OSOBOWE	29525	31020	-2732	-2732	-5464	-5464
PFRON	492	495	0			
PODATKI OPŁATY	576	580	0			
POZOSTAŁE USŁUGI	3888	2330	0		-600	-600
RAZEM KOSZTY ZE SPRZEDAŻY	44714	44795	42063	42063	38731	38731
ZYSK/STRATA	-5507	-6041	-3309	-3309	29	29
Pozostałe Koszty Operacyjne	1262	1350	300	300	100	50
Koszty Finansowe	5753	5800	2500	2500	1200	1000
RAZEM Koszty Oper. i Finansowe	7015	7150	3000	3000	1300	1050
RAZEM KOSZTY	51729	51945	45063	45063	40031	39781
Koszty działań Pr. Naprawczego			818	818	0	0
Koszty po wdrożeniu Pr. Napraw.	51729	51945	45881	45881	40031	39781
Pozostałe przychody	611	620	620	620	620	620
Pozostałe przychody finansowe	150	160	160	160	160	160
Przychody dodatkowe z pr. napraw			30	30	300	300
Razem przychody + efekty Pr. N.	39968	39534	39564	39564	39840	39840
WYNIK FINANSOWY	-11761	-12411	-6317	-6317	-191	59
Wzrost/spadek wyniku finansowego		-650	5444	5444	11570	12470

Pr N Program Naprawczy.

Wariant: pomocy udzielonej przez Starostwo Powiatowe w Zawierciu w postaci dotacji bądź przejęcia zadłużenia na kwotę 25 milionów zł.

Zawiercie, dn. 29.01.2010r.

PROJEKCJA FINANSOWA PRZEPŁYWÓW PIENIĘŻNYCH W LATACH 2010 - 2015 /Pr. N dotacja - przejęcie zobowiązań/

dane w tys. zł.

Wyszczególnienie	PLAN NA LATA							
	2010	Pr N 2010	wyjaśnienia do poz 3	2011	2012	2013	2014	2015
1	2	3	4	5	6	7	8	
PRZYCHÓD ZE SPRZEDAŻY	38754	38754	38760	38760	38760	38760	38760	38760
RAZEM WYDATKI NA DZ. OPERACYJNE	43475	40743	37411	37411	37411	37411	37411	37411
WYNIK NA SPRZEDAŻY	-4721	-1989	1349	1349	1349	1349	1349	1349
RAZEM Poz. Koszty Oper. i Finansowe	7150	3000	1300	1050	700	500	300	300
Pozostałe przychody	780	780	780	780	780	780	780	780
WYNIK NA WYDATKACH FINAN I OP	-6720	-2220	-520	-270	80	280	480	480
RAZEM WYNIK	-11441	-4209	829	1079	1429	1629	1829	1829
Koszty działań Pr. N	0	818	0	0	0	0	0	0
Przychody z tyt.dz. Naprawcz	0	30	300	300	300	300	300	300
WYNIK PO UWZGL. Dz. Naprawcz	-11441	-4997	1129	1379	1729	1929	2129	2129
SPLATA KREDYTÓW I POŻYCZKI	-3496	-3496	-3133	-3232	-2341	-2341	-1674	-1674
UGODY Z FIRMAMI WIERZYCIELSKIMI	-2829	-4151	0	0	0	0	0	0
NAKAZY SADOWE	-1629	-1629	0	0	0	0	0	0
UGODY Z WIERZYCIELAMI	-2171	-3502	0	0	0	0	0	0
RAZEM ZOBOWIĄZANIA UMOWNE	-10125	-12778	-3133	-3232	-2341	-2341	-1674	-1674
RAZEM WYDATKI	-21566	-17775	-2004	-1853	-612	-412	455	455
POZOSTAŁE ZOBOWIĄZANIA	-8750	-6049	-1000	-1000	-1000	-1000	-1000	-1000
OGÓLEM ZADŁUŻENIE	-30316	-23824	-3004	-2853	-1612	-1412	-545	-545
przejęcie zobowiązań/dotacja/	25000	25000	1176	-1828	-4681	-6293	-7705	-7705
STAN zadłużenia na koniec roku	-5376	1176	-1828	-4681	-6293	-7705	-8250	-8250

Pr N Program Naprawczy

Wariant: pomocy udzielonej przez Starostwo Powiatowe w Zawierciu w postaci dotacji bądź przejęcia zadłużenia na kwotę 25 milionów zł.

Zawiercie, dn. 29.01.2010r.

WYKAZ ZOBOWIĄZAŃ DO ZAPŁATY W RAMACH POROZUMIENI, DECYZJI ,UKŁADÓW

dane w tys. zł

kontrahenci	okres spłaty	kwota zobowiązania	koszty finansowe	Razem	lata
ZUS oddział w SOSNOWCU					
umowa 11/09 z dn. 13.02.09	2010-2011	443808	26373	470181	2010
		443808	59493	503301	2011
		181000	33794	214794	2012
RAZEM		1068616	119660	1188276	
ZUS oddział w SOSNOWCU	2010-2011	109836	5553	115389	2010
umowa43/09 z dn. 06.08.09		109836	11169	121005	2011
		183800	28938	212738	2012
RAZEM		403472	45660	449132	
PFRON Warszawa	2010-2011	206670	16380	223050	2010
decyzja		206670	16380	223050	2011
		206670	16380	223050	2012
RAZEM		620010	28900	648910	
RAZEM ZOBOWIĄZANIA BUDŻETOWE		2092098		2092098	
INTERGOS Sp. zoo	2010	945568	27954	973522	2010
porozumienie z dn.06.01.10					
RPWiK Sp.z o.o Zawiercie	2010	76984		76984	
PGNIG SA	2010	388100		388100	
RAZEM ZOBOWIĄZANIA 2010		2170966	53922	2224888	
2011		760314	87042	847356	
2012		571470	153466	650582	
RAZEM		3502750	168951	3671701	

Zawiercie, dn. 12.01.2010r.