

SPRAWOZDANIE
Z POMIARÓW PÓL ELEKTROMAGNETYCZNYCH
WYKONANYCH DLA CELÓW OCHRONY LUDNOŚCI I ŚRODOWISKA

LBMT/097/10/21/PEM/OS

OBIEKT	Instalacja radiokomunikacyjna
NR / NAZWA STACJI	BT26476 HUCISKO DWA
ADRES STACJI	dz. nr 927, 42-421 Zdów
GMINA	Włodowice
POWIAT	zawierciański
WOJEWÓDZTWO	śląskie
WSPÓŁRZĘDNE GEOGRAFICZNE	50°35'32,81"N 19°30'28,00"E

Sporządzający sprawozdanie	mgr inż. Kinga Kowalska	<i>Kowalska</i>
Autoryzacja	inż. Michał Moliński	<i>M</i>

Data pomiarów: 21-10-2021

SPIS TREŚCI

1. Informacje ogólne
2. Parametry źródeł PEM
 - 2.1. Parametry anten sektorowych
 - 2.2. Parametry anten radioliniowych
3. Opis zestawu pomiarowego
 - 3.1. Miernik natężenia pola elektromagnetycznego
 - 3.2. Miernik temperatury i wilgotności względnej powietrza
 - 3.3. Dalmierz laserowy
 - 3.4. Wyznaczanie współrzędnych geograficznych
4. Podstawa prawna
5. Metodyka wykonywania pomiarów
6. Wyniki pomiarów
7. Stwierdzenie zgodności z wymaganiami

1. INFORMACJE OGÓLNE

Prowadzący Instalację	Towerlink Poland Sp. z o.o., 02-673 Warszawa, ul. Konstruktorska 4
Zleceniodawca	Digicos S. A., ul. Kamiennogórska 22, 60-179 Poznań
Przedstawiciel zleceniodawcy	Wioleta Bera
Miejsce instalacji anten	Wieża kratowa
Miejsce instalacji urządzeń	Urządzenia typu outdoor u podstawy wieży
Nazwiska osób wykonujących pomiary	Henryk Dzioch, pracownik techniczny
Poinformowanie o pomiarach z min. 3-dniowym wyprzedzeniem	Nie dotyczy (w związku z art. 31 ustawy z dnia 16 kwietnia 2020 r. (Dz. U. 2020 poz. 695))
Data i godzina wykonania pomiarów	21-10-2021, 16:40-17:20
Temperatura otoczenia [°C]	13,7 - 12,6
Wilgotność względna [%]	56,6 - 58,3
Opady atmosferyczne	Brak opadów
Parametry badanego obiektu	Identyfikacja źródeł i parametrów technicznych na podstawie dokumentacji technicznej oraz na podstawie obserwacji i informacji udzielonych przez Zleceniodawcę
Inne źródła pól elektromagnetycznych	Stwierdzono występowanie źródeł pól elektromagnetycznych, pochodzących od operatorów T-Mobile, Play, które w zakresie badanych częstotliwości mogą bezpośrednio wpływać na wynik wartości mierzonej
Data opracowania	22-10-2021

2. PARAMETRY ŹRÓDEŁ PEM

Konfiguracja anten sektorowych oraz radioliniowych została przekazana przez zleceniodawcę.

2.1. Parametry anten sektorowych

Charakterystyka promieniowania			kierunkowa						
Rzeczywisty czas pracy [h/dobę]			24						
Warunki pracy			znamionowe						
Lp.	Częstotliwość lub zakresy częstotliwości pracy	Typ/producent anteny	Współrzędne geograficzne	Liczba anten	Azymut	Średni kąt pochylenia	Zakres kątów pochylenia	Wysokość środka elektr. anteny	EIRP
-	[MHz]	-	-	-	[°]	[°]	[°]	[m n.p.t.]	[W]
1	900	A704517R0V06/ Huawei	50°35'32,81"N 19°30'28,00"E	1	110	5	0-10	41,50	5331
2	900	A704517R0V06/ Huawei	50°35'32,81"N 19°30'28,00"E	1	250	5	0-10	41,50	5331
3	900	A704517R0V06/ Huawei	50°35'32,81"N 19°30'28,00"E	1	350	5	0-10	41,50	5529
4	1800	A264521R1V06/ Huawei	50°35'32,81"N 19°30'28,00"E	1	110	5	0-6	41,50	5112
5	1800	A264521R1V06/ Huawei	50°35'32,81"N 19°30'28,00"E	1	250	5	0-6	41,50	5112
6	1800	A264521R1V06/ Huawei	50°35'32,81"N 19°30'28,00"E	1	350	5	0-6	41,50	5381

2.2. Parametry anten linii radiowych (radiolinii)

Charakterystyka promieniowania			kierunkowa						
Rzeczywisty czas pracy [h/dobę]			24						
Warunki pracy			znamionowe						
Lp.	Typ / producent anteny	Średnica	Azymut	Współrzędne geograficzne	Częstotliwość pracy	Wysokość środka elektr. anteny	Moc wyjściowa nadajnika	Zysk energetyczny	EIRP
-	-	[m]	[°]	-	[Ghz]	[m n.p.t.]	[dBm]	[dBi]	[W]
1	VHLP2-23/ Andrew	0,6	215	50°35'32,81"N 19°30'28,00"E	23	41,9	16	40,4	436,52
2	VHLP2-23/ Andrew	0,6	332	50°35'32,81"N 19°30'28,00"E	23	42,5	16	40,4	436,52

3. OPIS ZESTAWU POMIAROWEGO

3.1. Miernik natężenia pola elektromagnetycznego

Uniwersalny szerokopasmowy miernik natężenia pola elektromagnetycznego produkcji Narda Safety Test Solution typu NBM-550, nr seryjny E-0333 z sondą pomiarową pola elektrycznego typu EF9091 nr seryjny A-0107 pracującą w paśmie 80MHz – 90GHz. Dolna granica akredytowanego zakresu pomiarowego wynosi 0,8 V/m. Świadczenie wzorcowania Nr LWiMP/W/124/20 z dnia 1 lipca 2020 r. wydane przez Laboratorium Wzorców i Metrologii Pola Elektromagnetycznego Politechniki Wrocławskiej.

3.2. Miernik temperatury i wilgotności względnej powietrza

Termohigrometr firmy AZ Instrument Corp. typu AZ 8703 o numerze seryjnym 9967025. Świadczenie wzorcowania nr 1710/AH/20 wydane dnia 10 sierpnia 2020 r. Przez Laboratorium Pomiarowe 'MUTECH' (AP 106), Łowicz.

3.3. Dalmierz laserowy

Dalmierz laserowy produkcji firmy Hilti, typ PD-32 o numerze seryjnym 14307386. Nr Świadczenia wzorcowania 2448/AM/20. Data wzorcowania 18.08.2020 r.

3.4. Wyznaczanie współrzędnych geograficznych

Współrzędne geograficzne pionów pomiarowych wyznaczone są za pomocą aplikacji GPS Coordinates oraz za pomocą własnego oprogramowania do obliczania współrzędnych geograficznych.

4. PODSTAWA PRAWNA

Rozporządzenie Ministra Zdrowia z dnia 17 grudnia 2019 r. w sprawie dopuszczalnych poziomów pól elektromagnetycznych w środowisku (Dz. U. 2019 poz. 2448).

Rozporządzenie Ministra Klimatu z dnia 17 lutego 2020 r. w sprawie sposobów sprawdzania dotrzymania dopuszczalnych poziomów pól elektromagnetycznych w środowisku (Dz. U. 2020 poz. 258).

Ustawa z dnia z dnia 27 kwietnia 2001 r. Prawo ochrony środowiska (t.j. Dz. U. 2020 poz. 1219).

Ustawa z dnia 16 kwietnia 2020 r. o szczególnych instrumentach wsparcia w związku z rozprzestrzenianiem się wirusa SARS-CoV-2 (Dz. U. 2020 poz. 695).

Dokument DAB-18 "Akredytacja laboratoriów badawczych wykonujących pomiary pola elektromagnetycznego w środowisku. Wydanie 2 z dnia 25.06.2021 r.

5. METODYKA WYKONYWANIA POMIARÓW

Pkt. 25 ppkt. 1 załącznika do rozporządzenia Ministra Klimatu z dnia 17 lutego 2020 r. w sprawie sposobów sprawdzania dotrzymania dopuszczalnych poziomów pól elektromagnetycznych w środowisku (Dz. U. 2020 poz. 258).

6. WYNIKI POMIARÓW

Niepewność rozszerzona pomiaru składowej elektrycznej wynosi 47,4% przy poziomie ufności 95% i współczynniku rozszerzenia $k=2$.

Zastosowano poprawki pomiarowe udostępnione przez Zleceniodawcę, umożliwiające uwzględnienie maksymalnych parametrów pracy instalacji.

W przypadku gdy wynik pomiaru uzyskany jako wartość wskazana przez miernik pola elektromagnetycznego jest wartością poniżej dolnej granicy akredytowanego zakresu pomiarowego, stosowane jest oznaczenie „pdg*”. W takim przypadku do obliczenia wyników WME i WMH przyjmuje się wartość skorelowaną z rzeczywistym wynikiem pomiaru jako dolną granicę akredytowanego zakresu pomiarowego.

Tabela nr 1. Zestawienie wyników pomiarów

Nr pionu	Opis pionu pomiarowego ¹	Wartość zmierzona E ²	Wysokość pomiarowa	Wartość obliczona H	Poprawka pomiarowa	Wartość końcowa E ^{3,5}	Wartość końcowa H ^{4,5}	Wartość wskaźnikowa WME ⁵	Wartość wskaźnikowa WMH ⁶	Współrzędne geograficzne
		[V/m]	[m]	[A/m]	-	[V/m]	[A/m]	-	-	
1	2	3	4	5	6	7	8	9	10	11
1	GKP – az. 110°	pdg*	0,3-2	<0,002	1,47	<1,7	<0,005	<0,06	<0,06	50°35'32,3"N 19°30'29,7"E
2	GKP – az. 110°	0,8	2	0,002	1,47	1,7	0,005	0,06	0,06	50°35'31,6"N 19°30'33,1"E
3	GKP – az. 110°	pdg*	0,3-2	<0,002	1,47	<1,7	<0,005	<0,06	<0,06	50°35'30,6"N 19°30'36,9"E
4	GKP – az. 110°	pdg*	0,3-2	<0,002	1,47	<1,7	<0,005	<0,06	<0,06	50°35'29,9"N 19°30'39,8"E
5	GKP – az. 110°	pdg*	0,3-2	<0,002	1,47	<1,7	<0,005	<0,06	<0,06	50°35'28,9"N 19°30'44,0"E
6	GKP – az. 110°	pdg*	0,3-2	<0,002	1,47	<1,7	<0,005	<0,06	<0,06	50°35'28,0"N 19°30'47,8"E
7	GKP – az. 250°	pdg*	0,3-2	<0,002	1,47	<1,7	<0,005	<0,06	<0,06	50°35'32,3"N 19°30'26,2"E
8	GKP – az. 250°	0,8	2	0,002	1,47	1,7	0,005	0,06	0,06	50°35'31,8"N 19°30'23,6"E
9	GKP – az. 250°	pdg*	0,3-2	<0,002	1,47	<1,7	<0,005	<0,06	<0,06	50°35'30,6"N 19°30'18,1"E
10	GKP – az. 250°	pdg*	0,3-2	<0,002	1,47	<1,7	<0,005	<0,06	<0,06	50°35'29,3"N 19°30'12,7"E
11	GKP – az. 250°	pdg*	0,3-2	<0,002	1,47	<1,7	<0,005	<0,06	<0,06	50°35'28,3"N 19°30'07,9"E
12	GKP – az. 350°	0,9	2	0,002	1,47	2,0	0,005	0,07	0,07	50°35'34,2"N 19°30'27,5"E
13	GKP – az. 350°	0,8	2	0,002	1,47	1,7	0,005	0,06	0,06	50°35'35,7"N 19°30'27,2"E
14	GKP – az. 350°	pdg*	0,3-2	<0,002	1,47	<1,7	<0,005	<0,06	<0,06	50°35'39,2"N 19°30'26,1"E
15	GKP – az. 350°	pdg*	0,3-2	<0,002	1,47	<1,7	<0,005	<0,06	<0,06	50°35'42,4"N 19°30'25,1"E
16	GKP – az. 350°	pdg*	0,3-2	<0,002	1,47	<1,7	<0,005	<0,06	<0,06	50°35'46,2"N 19°30'24,3"E

Nr pionu	Opis pionu pomiarowego ¹	Wartość zmierzona E ²	Wysokość pomiarowa	Wartość obliczona H	Poprawka pomiarowa	Wartość końcowa E ^{3,5}	Wartość końcowa H ^{4,5}	Wartość wskaźnikowa WME ⁶	Wartość wskaźnikowa WMH ⁶	Współrzędne geograficzne
		[V/m]	[m]	[A/m]	-	[V/m]	[A/m]	-	-	
1	2	3	4	5	6	7	8	9	10	11
17	PKP – w otoczeniu instalacji radiokomunikacyjnej	pdg*	0,3-2	<0,002	1,47	<1,7	<0,005	<0,06	<0,06	50°35'45,8"N 19°30'28,4"E
18	PKP – w otoczeniu instalacji radiokomunikacyjnej	pdg*	0,3-2	<0,002	1,47	<1,7	<0,005	<0,06	<0,06	50°35'44,2"N 19°30'34,3"E
19	PKP – w otoczeniu instalacji radiokomunikacyjnej	pdg*	0,3-2	<0,002	1,47	<1,7	<0,005	<0,06	<0,06	50°35'36,5"N 19°30'30,9"E
20	PKP – w otoczeniu instalacji radiokomunikacyjnej	pdg*	0,3-2	<0,002	1,47	<1,7	<0,005	<0,06	<0,06	50°35'34,3"N 19°30'33,2"E
21	PKP – w otoczeniu instalacji radiokomunikacyjnej	pdg*	0,3-2	<0,002	1,47	<1,7	<0,005	<0,06	<0,06	50°35'37,6"N 19°30'37,2"E
22	PKP – w otoczeniu instalacji radiokomunikacyjnej	pdg*	0,3-2	<0,002	1,47	<1,7	<0,005	<0,06	<0,06	50°35'41,3"N 19°30'43,5"E
23	PKP – w otoczeniu instalacji radiokomunikacyjnej	pdg*	0,3-2	<0,002	1,47	<1,7	<0,005	<0,06	<0,06	50°35'38,0"N 19°30'45,8"E
24	PKP – w otoczeniu instalacji radiokomunikacyjnej	pdg*	0,3-2	<0,002	1,47	<1,7	<0,005	<0,06	<0,06	50°35'31,4"N 19°30'47,7"E
25	PKP – w otoczeniu instalacji radiokomunikacyjnej	pdg*	0,3-2	<0,002	1,47	<1,7	<0,005	<0,06	<0,06	50°35'32,4"N 19°30'38,0"E
26	PKP – w otoczeniu instalacji radiokomunikacyjnej	pdg*	0,3-2	<0,002	1,47	<1,7	<0,005	<0,06	<0,06	50°35'26,7"N 19°30'41,5"E
27	PKP – w otoczeniu instalacji radiokomunikacyjnej	pdg*	0,3-2	<0,002	1,47	<1,7	<0,005	<0,06	<0,06	50°35'26,3"N 19°30'46,0"E
28	PKP – w otoczeniu instalacji radiokomunikacyjnej	pdg*	0,3-2	<0,002	1,47	<1,7	<0,005	<0,06	<0,06	50°35'23,7"N 19°30'43,0"E
29	PKP – w otoczeniu instalacji radiokomunikacyjnej	pdg*	0,3-2	<0,002	1,47	<1,7	<0,005	<0,06	<0,06	50°35'21,7"N 19°30'37,1"E
30	PKP – w otoczeniu instalacji radiokomunikacyjnej	pdg*	0,3-2	<0,002	1,47	<1,7	<0,005	<0,06	<0,06	50°35'25,9"N 19°30'33,5"E
31	PKP – w otoczeniu instalacji radiokomunikacyjnej	pdg*	0,3-2	<0,002	1,47	<1,7	<0,005	<0,06	<0,06	50°35'28,1"N 19°30'30,3"E
32	GKP, wzdłuż linii prostej łączącej urządzenia nadawcze z najbliższą zabudową	pdg*	0,3-2	<0,002	1,47	<1,7	<0,005	<0,06	<0,06	50°35'27,6"N 19°30'25,0"E
33	GKP, wzdłuż linii prostej łączącej urządzenia nadawcze z najbliższą zabudową	pdg*	0,3-2	<0,002	1,47	<1,7	<0,005	<0,06	<0,06	50°35'24,7"N 19°30'23,3"E
34	GKP, wzdłuż linii prostej łączącej urządzenia nadawcze z najbliższą zabudową	pdg*	0,3-2	<0,002	1,47	<1,7	<0,005	<0,06	<0,06	50°35'20,2"N 19°30'24,3"E
35	GKP, wzdłuż linii prostej łączącej urządzenia nadawcze z najbliższą zabudową	pdg*	0,3-2	<0,002	1,47	<1,7	<0,005	<0,06	<0,06	50°35'17,7"N 19°30'25,7"E
36	GKP, wzdłuż linii prostej łączącej urządzenia nadawcze z najbliższą zabudową	pdg*	0,3-2	<0,002	1,47	<1,7	<0,005	<0,06	<0,06	50°35'20,4"N 19°30'19,4"E
37	GKP, wzdłuż linii prostej łączącej urządzenia nadawcze z najbliższą zabudową	pdg*	0,3-2	<0,002	1,47	<1,7	<0,005	<0,06	<0,06	50°35'23,7"N 19°30'20,4"E
38	PKP – w otoczeniu instalacji radiokomunikacyjnej	pdg*	0,3-2	<0,002	1,47	<1,7	<0,005	<0,06	<0,06	50°35'28,0"N 19°30'21,6"E
39	PKP – w otoczeniu instalacji radiokomunikacyjnej	pdg*	0,3-2	<0,002	1,47	<1,7	<0,005	<0,06	<0,06	50°35'24,4"N 19°30'12,6"E
40	PKP – w otoczeniu instalacji radiokomunikacyjnej	pdg*	0,3-2	<0,002	1,47	<1,7	<0,005	<0,06	<0,06	50°35'30,9"N 19°30'08,1"E
41	PKP – w otoczeniu instalacji radiokomunikacyjnej	pdg*	0,3-2	<0,002	1,47	<1,7	<0,005	<0,06	<0,06	50°35'33,7"N 19°30'08,3"E

Nr pionu	Opis pionu pomiarowego ¹	Wartość zmierzona E ²	Wysokość pomiarowa	Wartość obliczona H	Poprawka pomiarowa	Wartość końcowa E ^{3,5}	Wartość końcowa H ^{4,5}	Wartość wskaźnikowa WME ⁵	Wartość wskaźnikowa WMH ⁶	Współrzędne geograficzne
		[V/m]	[m]	[A/m]	-	[V/m]	[A/m]	-	-	
1	2	3	4	5	6	7	8	9	10	11
42	PKP – w otoczeniu instalacji radiokomunikacyjnej	pdg*	0,3-2	<0,002	1,47	<1,7	<0,005	<0,06	<0,06	50°35'33,5"N 19°30'20,8"E
43	PKP – w otoczeniu instalacji radiokomunikacyjnej	pdg*	0,3-2	<0,002	1,47	<1,7	<0,005	<0,06	<0,06	50°35'36,1"N 19°30'21,5"E
44	PKP – w otoczeniu instalacji radiokomunikacyjnej	pdg*	0,3-2	<0,002	1,47	<1,7	<0,005	<0,06	<0,06	50°35'38,7"N 19°30'10,7"E
45	GKP – az. 332°	pdg*	0,3-2	<0,002	1,47	<1,7	<0,005	<0,06	<0,06	50°35'40,0"N 19°30'21,7"E
46	PKP – w otoczeniu instalacji radiokomunikacyjnej	pdg*	0,3-2	<0,002	1,47	<1,7	<0,005	<0,06	<0,06	50°35'42,9"N 19°30'15,3"E
47	GKP – az. 215°	pdg*	0,3-2	<0,002	1,47	<1,7	<0,005	<0,06	<0,06	50°35'22,1"N 19°30'15,8"E

pdg* - poniżej dolnej granicy akredytowanego zakresu pomiarowego wynoszącej 0,8 V/m (<0,8 V/m)

1 oznaczenia: GKP - główny kierunek pomiarowy, PKP - pomocniczy kierunek pomiarowy, DPP - dodatkowy pion pomiarowy

2 maksymalna wartość chwilowa

3 wartość natężenia pola elektrycznego po uwzględnieniu poprawek pomiarowych i powiększona o niepewność pomiaru

4 wartość natężenia pola magnetycznego po uwzględnieniu poprawek pomiarowych i powiększona o niepewność pomiaru

5 dla wyników poniżej czułości zestawu pomiarowego przyjęto niepewność dla minimalnej wartości z zakresu pomiarowego

6 na podstawie rozpoznania źródeł oraz w uzgodnieniu ze Zleceniodawcą, do wyznaczenia wartości wskaźnikowej WME i WMH przyjęto wartości dopuszczalne pola elektrycznego i magnetycznego wynoszące odpowiednio 28 V/m oraz 0,073 A/m

7. STWIERDZENIE ZGODNOŚCI Z WYMAGANIAMI

Rozporządzenie Ministra Zdrowia z dnia 17 grudnia 2019 r. (Dz. U. 2019 poz. 2448) określa zróżnicowane dopuszczalne poziomy pól elektromagnetycznych dla miejsc dostępnych dla ludności. Zgodnie z ww. rozporządzeniem, na podstawie rozpoznania źródeł pól e-m oraz w oparciu o wytyczne zleceńodawcy, dla rozpatrywanej instalacji przyjęto wartości dopuszczalne składowej elektrycznej i magnetycznej wynoszące odpowiednio 28 V/m oraz 0,073 A/m. Za wynik pomiaru przyjęto przyjęto maksymalną wartość chwilową zgodnie z pkt 11 załącznika do rozporządzenia Ministra Klimatu z dnia 17 lutego 2020 r. (Dz. U. 2020 poz. 258).

Na podstawie przeprowadzonych pomiarów w dniu 21-10-2021r. stwierdzono, że w obszarze pomiarowym nie występują przekroczenia dopuszczalnych poziomów pól elektromagnetycznych określonych w ww. przepisach. Zgodnie z pkt 25 ppkt 1 oraz pkt 26 załącznika do rozporządzenia Ministra Klimatu z dnia 17 lutego 2020 r. (Dz. U. 2020 poz. 258) żadna z wartości wskaźnikowych WME i WMH nie przekracza wartości 1.

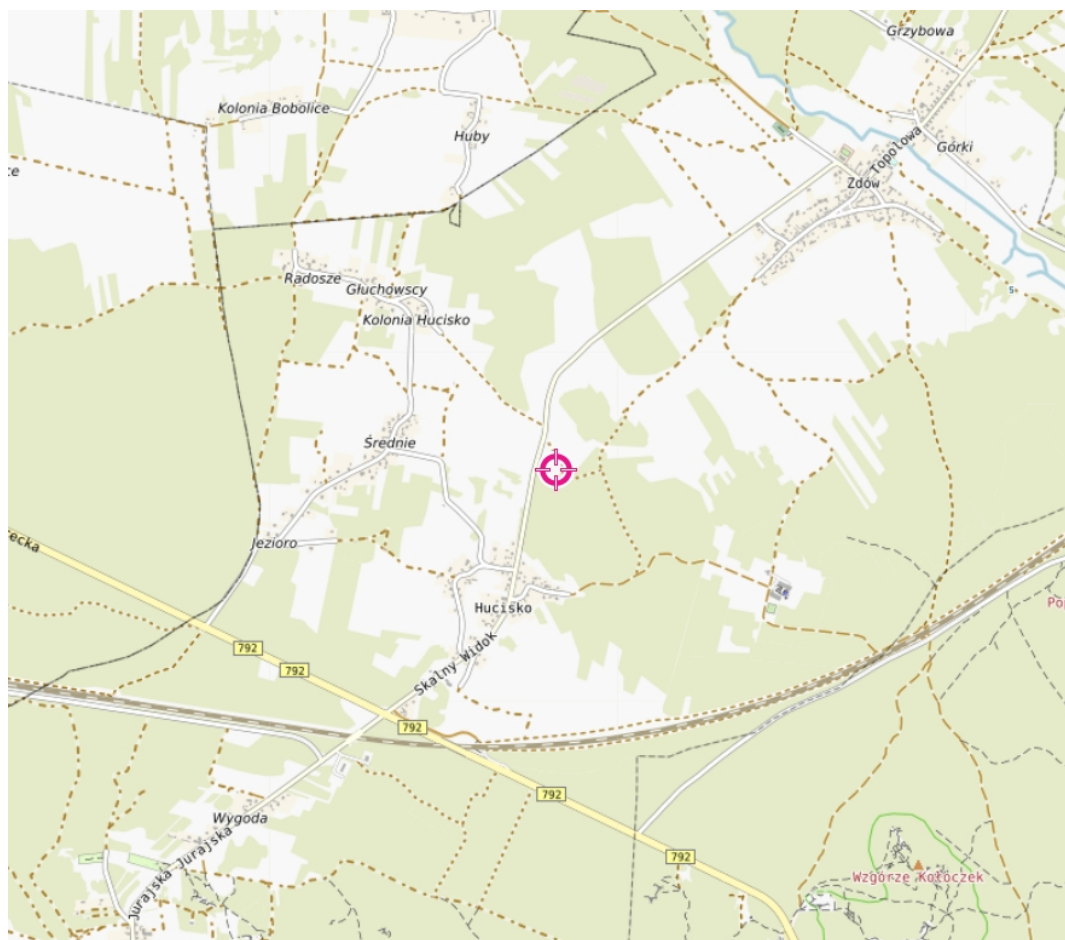
Załączniki:

1. Lokalizacja obiektu.
2. Dokumentacja fotograficzna.
3. Rys. 1

KONIEC SPRAWOZDANIA

Bez pisemnej zgody sprawozdanie nie może być powielane inaczej, jak tylko w całości.

W ciągu 14 dni od daty otrzymania sprawozdania przyjmowane są uwagi i zastrzeżenia w formie pisemnej na adres Laboratorium Badawczego.

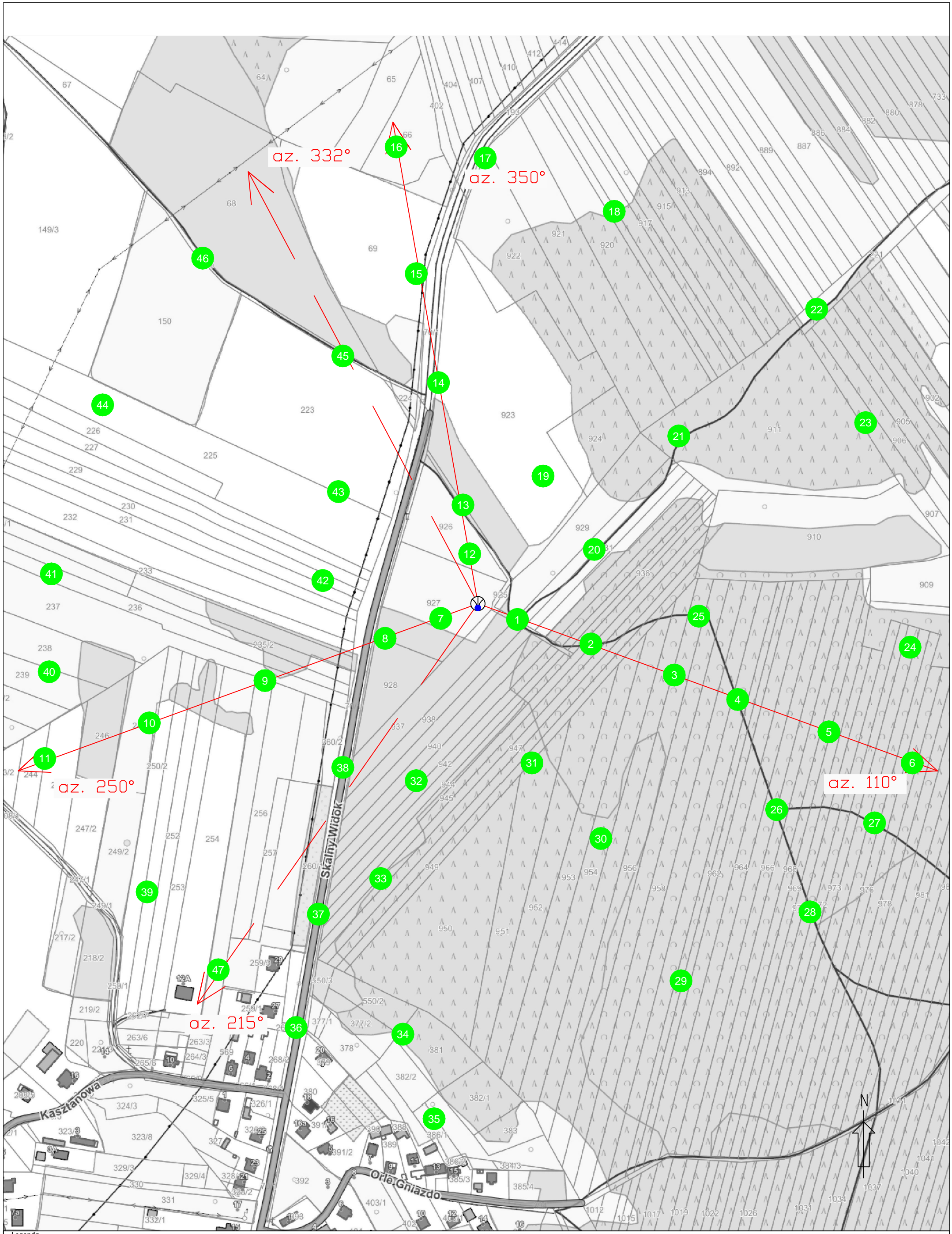
ZAŁĄCZNIK 1: LOKALIZACJA OBIEKTU

Współrzędne geograficzne obiektu	
długość :	19°30'28,00"E
szerokość :	50°35'32,81"N

ZAŁĄCZNIK 2: DOKUMENTACJA FOTOGRAFICZNA



Rys.1 Lokalizacja pionów pomiarowych



Legenda

- Pion pomiarowy
- Antena sektorowa
- - - Antena paraboliczna
- Instalacja będąca źródłem pola elektromagnetycznego

skala 1:3500

