

SPRAWOZDANIE  
Z POMIARÓW PÓL ELEKTROMAGNETYCZNYCH  
WYKONANYCH DLA CELÓW OCHRONY LUDNOŚCI I ŚRODOWISKA

LBMT/220/08/21/PEM/OS

OBIEKT	Instalacja radiokomunikacyjna
NR / NAZWA STACJI	BT26532 ZAWIERCIE CMC
ADRES STACJI	ul. Piłsudskiego 82, 42-400 Zawiercie
GMINA	Zawiercie
POWIAT	zawierciański
WOJEWÓDZTWO	śląskie
WSPÓŁRZĘDNE GEOGRAFICZNE	50°29'30,60"N 19°25'15,31"E

Sporządzający sprawozdanie	mgr inż. Kinga Kowalska	<i>Kowalska</i>
Autoryzacja	inż. Michał Moliński	<i>M</i>

Data pomiarów: 03-09-2021

## SPIS TREŚCI

1. Informacje ogólne
2. Parametry źródeł PEM
  - 2.1. Parametry anten sektorowych
  - 2.2. Parametry anten radioliniowych
3. Opis zestawu pomiarowego
  - 3.1. Miernik natężenia pola elektromagnetycznego
  - 3.2. Miernik temperatury i wilgotności względnej powietrza
  - 3.3. Dalmierz laserowy
  - 3.4. Wyznaczanie współrzędnych geograficznych
4. Podstawa prawna
5. Metodyka wykonywania pomiarów
6. Wyniki pomiarów
7. Stwierdzenie zgodności z wymaganiami

## 1. INFORMACJE OGÓLNE

Prowadzący Instalację	Towerlink Poland Sp. z o.o., 02-673 Warszawa, ul. Konstruktorska 4
Zleceniodawca	Digicos S. A., ul. Kamiennogórska 22, 60-179 Poznań
Przedstawiciel zleceniodawcy	Wioleta Bera
Miejsce instalacji anten	Komin
Miejsce instalacji urządzeń	Urządzenia typu outdoor u podstawy komina
Nazwiska osób wykonujących pomiary	Henryk Dzioch, pracownik techniczny
Poinformowanie o pomiarach z min. 3-dniowym wyprzedzeniem	Nie dotyczy (w związku z art. 31 ustawy z dnia 16 kwietnia 2020 r. (Dz. U. 2020 poz. 695))
Data i godzina wykonania pomiarów	03-09-2021, 11:50-12:50
Temperatura otoczenia [°C]	19,4 - 20,7
Wilgotność względna [%]	58,7 - 55,2
Opady atmosferyczne	Brak opadów
Parametry badanego obiektu	Identyfikacja źródeł i parametrów technicznych na podstawie dokumentacji technicznej oraz na podstawie obserwacji i informacji udzielonych przez Zleceniodawcę
Inne źródła pól elektromagnetycznych	Nie stwierdzono występowania źródeł pól elektromagnetycznych, które w zakresie badanych częstotliwości mogą bezpośrednio wpływać na wynik wartości mierzonej
Data opracowania	07-09-2021

## 2. PARAMETRY ŹRÓDEŁ PEM

Konfiguracja anten sektorowych oraz radioliniowych została przekazana przez zleceniodawcę.

### 2.1. Parametry anten sektorowych

Charakterystyka promieniowania			kierunkowa						
Rzeczywisty czas pracy [h/dobę]			24						
Warunki pracy			znamionowe						
Lp.	Częstotliwość lub zakresy częstotliwości pracy	Typ/producent anteny	Współrzędne geograficzne	Liczba anten	Azymut	Średni kąt pochylecia	Zakres kątów pochylecia	Wysokość środka elektr. anteny	EIRP
-	[MHz]	-	-	-	[°]	[°]	[°]	[m n.p.t.]	[W]
1	2100/900	ADU4518R8V06/ Huawei	50°29'30,60"N 19°25'15,31"E	1	60	5/5	2-12/0-10	78,10	7274
2	2100/900	ADU4518R8V06/ Huawei	50°29'30,60"N 19°25'15,31"E	1	145	5/5	2-12/0-10	78,10	7670
3	2100/900	ADU4518R8V06/ Huawei	50°29'30,60"N 19°25'15,31"E	1	235	5/5	2-12/0-10	78,10	7670
4	2100/900	ADU4518R8V06/ Huawei	50°29'30,60"N 19°25'15,31"E	1	325	5/5	2-10/0-10	78,10	7670
5	1800	120125/ CellMax	50°29'30,60"N 19°25'15,31"E	1	60	5	1-10	78,10	4662
6	1800	120125/ CellMax	50°29'30,60"N 19°25'15,31"E	1	145	5	1-10	78,10	4662
7	1800	120125/ CellMax	50°29'30,60"N 19°25'15,31"E	1	235	5	1-10	78,10	4662
8	1800	120125/ CellMax	50°29'30,60"N 19°25'15,31"E	1	325	5	1-10	78,10	4353

### 2.2. Parametry anten linii radiowych (radiolinii)

Charakterystyka promieniowania			kierunkowa						
Rzeczywisty czas pracy [h/dobę]			24						
Warunki pracy			znamionowe						
Lp.	Typ / producent anteny	Średnica	Azymut	Współrzędne geograficzne	Częstotliwość pracy	Wysokość środka elektr. anteny	Moc wyjściowa nadajnika	Zysk energetyczny	EIRP
-	-	[m]	[°]	-	[Ghz]	[ m n.p.t.]	[dBm]	[dBi]	[W]
1	VHLP1-80/ Andrew	0,3	269	50°29'30,60"N 19°25'15,31"E	80	78,7	11	43,5	281,84

### 3. OPIS ZESTAWU POMIAROWEGO

#### 3.1. Miernik natężenia pola elektromagnetycznego

Uniwersalny szerokopasmowy miernik natężenia pola elektromagnetycznego produkcji Narda Safety Test Solution typu NBM-550, nr seryjny E-0333 z sondą pomiarową pola elektrycznego typu EF9091 nr seryjny A-0107 pracującą w paśmie 80MHz – 90GHz. Dolna granica akredytowanego zakresu pomiarowego wynosi 0,8 V/m. Świadczenie wzorcowania Nr LWiMP/W/124/20 z dnia 1 lipca 2020 r. wydane przez Laboratorium Wzorców i Metrologii Pola Elektromagnetycznego Politechniki Wrocławskiej.

#### 3.2. Miernik temperatury i wilgotności względnej powietrza

Termohigrometr firmy AZ Instrument Corp. typu AZ 8703 o numerze seryjnym 9967025. Świadczenie wzorcowania nr 1710/AH/20 wydane dnia 10 sierpnia 2020 r. Przez Laboratorium Pomiarowe 'MUTECH' (AP 106), Łowicz.

#### 3.3. Dalmierz laserowy

Dalmierz laserowy produkcji firmy Hilti, typ PD-32 o numerze seryjnym 14307386. Nr Świadczenia wzorcowania 2448/AM/20. Data wzorcowania 18.08.2020 r.

#### 3.4. Wyznaczanie współrzędnych geograficznych

Współrzędne geograficzne pionów pomiarowych wyznaczone są za pomocą aplikacji GPS Coordinates oraz za pomocą własnego oprogramowania do obliczania współrzędnych geograficznych.

### 4. PODSTAWA PRAWNA

Rozporządzenie Ministra Zdrowia z dnia 17 grudnia 2019 r. w sprawie dopuszczalnych poziomów pól elektromagnetycznych w środowisku (Dz. U. 2019 poz. 2448).

Rozporządzenie Ministra Klimatu z dnia 17 lutego 2020 r. w sprawie sposobów sprawdzania dotrzymania dopuszczalnych poziomów pól elektromagnetycznych w środowisku (Dz. U. 2020 poz. 258).

Ustawa z dnia z dnia 27 kwietnia 2001 r. Prawo ochrony środowiska (t.j. Dz. U. 2020 poz. 1219).

Ustawa z dnia 16 kwietnia 2020 r. o szczególnych instrumentach wsparcia w związku z rozprzestrzenieniem się wirusa SARS-CoV-2 (Dz. U. 2020 poz. 695).

Dokument DAB-18 "Akredytacja laboratoriów badawczych wykonujących pomiary pola elektromagnetycznego w środowisku. Wydanie 2 z dnia 25.06.2021 r.

### 5. METODYKA WYKONYWANIA POMIARÓW

Pkt. 25 ppkt. 1 załącznika do rozporządzenia Ministra Klimatu z dnia 17 lutego 2020 r. w sprawie sposobów sprawdzania dotrzymania dopuszczalnych poziomów pól elektromagnetycznych w środowisku (Dz. U. 2020 poz. 258).

## 6. WYNIKI POMIARÓW

Niepewność rozszerzona pomiaru składowej elektrycznej wynosi 47,4% przy poziomie ufności 95% i współczynniku rozszerzenia  $k=2$ .

Zastosowano poprawki pomiarowe udostępnione przez Zleceniodawcę, umożliwiające uwzględnienie maksymalnych parametrów pracy instalacji.

W przypadku gdy wynik pomiaru uzyskany jako wartość wskazana przez miernik pola elektromagnetycznego jest wartością poniżej dolnej granicy akredytowanego zakresu pomiarowego, stosowane jest oznaczenie „pdg\*”. W takim przypadku do obliczenia wyników WME i WMH przyjmuje się wartość skorelowaną z rzeczywistym wynikiem pomiaru jako dolną granicę akredytowanego zakresu pomiarowego.

**Tabela nr 1.** Zestawienie wyników pomiarów

Nr pionu	Opis pionu pomiarowego <sup>1</sup>	Wartość zmierzona E <sup>2</sup>	Wysokość pomiarowa	Wartość obliczona H	Poprawka pomiarowa	Wartość końcowa E <sup>3,5</sup>	Wartość końcowa H <sup>4,5</sup>	Wartość wskaźnikowa WME <sup>6</sup>	Wartość wskaźnikowa WMH <sup>6</sup>	Współrzędne geograficzne
		[V/m]	[m]	[A/m]	-	[V/m]	[A/m]	-	-	
1	2	3	4	5	6	7	8	9	10	11
1	GKP – az. 60°	pdg*	0,3-2	<0,002	1,65	<1,9	<0,005	<0,07	<0,07	50°29'18,3"N 19°27'54,1"E
2	GKP – az. 60°	pdg*	0,3-2	<0,002	1,65	<1,9	<0,005	<0,07	<0,07	50°29'20,5"N 19°27'60,0"E
3	GKP – az. 60°	pdg*	0,3-2	<0,002	1,65	<1,9	<0,005	<0,07	<0,07	50°29'22,0"N 19°28'4,2"E
4	GKP – az. 145°	0,8	2	0,002	1,65	1,9	0,005	0,07	0,07	50°29'8,4"N 19°27'40,6"E
5	GKP – az. 145°	pdg*	0,3-2	<0,002	1,65	<1,9	<0,005	<0,07	<0,07	50°29'4,0"N 19°27'45,4"E
6	GKP – az. 145°	pdg*	0,3-2	<0,002	1,65	<1,9	<0,005	<0,07	<0,07	50°29'1,0"N 19°27'48,7"E
7	GKP – az. 145°	pdg*	0,3-2	<0,002	1,65	<1,9	<0,005	<0,07	<0,07	50°28'52,8"N 19°27'57,6"E
8	GKP – az. 235°	pdg*	0,3-2	<0,002	1,65	<1,9	<0,005	<0,07	<0,07	50°29'7,6"N 19°27'26,6"E
9	GKP – az. 235°	pdg*	0,3-2	<0,002	1,65	<1,9	<0,005	<0,07	<0,07	50°28'59,4"N 19°27'8,2"E
10	GKP – az. 235°	pdg*	0,3-2	<0,002	1,65	<1,9	<0,005	<0,07	<0,07	50°28'57,5"N 19°27'3,5"E
11	GKP – az. 325°	pdg*	0,3-2	<0,002	1,65	<1,9	<0,005	<0,07	<0,07	50°29'28,2"N 19°27'19,2"E
12	GKP – az. 325°	pdg*	0,3-2	<0,002	1,65	<1,9	<0,005	<0,07	<0,07	50°29'33,2"N 19°27'13,9"E
13	PKP – w otoczeniu instalacji radiokomunikacyjnej	pdg*	0,3-2	<0,002	1,65	<1,9	<0,005	<0,07	<0,07	50°29'31,3"N 19°27'49,0"E
14	GKP, wzdłuż linii prostej łączącej urządzenia nadawcze z najbliższą zabudową	pdg*	0,3-2	<0,002	1,65	<1,9	<0,005	<0,07	<0,07	50°29'33,9"N 19°27'57,3"E
15	PKP – w otoczeniu instalacji radiokomunikacyjnej	pdg*	0,3-2	<0,002	1,65	<1,9	<0,005	<0,07	<0,07	50°29'27,0"N 19°27'55,3"E
16	PKP – w otoczeniu instalacji radiokomunikacyjnej	pdg*	0,3-2	<0,002	1,65	<1,9	<0,005	<0,07	<0,07	50°29'23,3"N 19°28'2,4"E

Nr pionu	Opis pionu pomiarowego <sup>1</sup>	Wartość zmierzona E <sup>2</sup>	Wysokość pomiarowa	Wartość obliczona H	Poprawka pomiarowa	Wartość końcowa E <sup>3,5</sup>	Wartość końcowa H <sup>4,5</sup>	Wartość wskaźnikowa WME <sup>6</sup>	Wartość wskaźnikowa WMH <sup>6</sup>	Współrzędne geograficzne
		[V/m]	[m]	[A/m]	-	[V/m]	[A/m]	-	-	
1	2	3	4	5	6	7	8	9	10	11
17	PKP – w otoczeniu instalacji radiokomunikacyjnej	pdg*	0,3-2	<0,002	1,65	<1,9	<0,005	<0,07	<0,07	50°29'17,0"N 19°28'10,2"E
18	PKP – w otoczeniu instalacji radiokomunikacyjnej	pdg*	0,3-2	<0,002	1,65	<1,9	<0,005	<0,07	<0,07	50°29'20,1"N 19°27'56,9"E
19	PKP – w otoczeniu instalacji radiokomunikacyjnej	pdg*	0,3-2	<0,002	1,65	<1,9	<0,005	<0,07	<0,07	50°29'18,4"N 19°27'49,7"E
20	PKP – w otoczeniu instalacji radiokomunikacyjnej	pdg*	0,3-2	<0,002	1,65	<1,9	<0,005	<0,07	<0,07	50°29'4,3"N 19°28'0,4"E
21	GKP, wzdłuż linii prostej łączącej urządzenia nadawcze z najbliższą zabudową	pdg*	0,3-2	<0,002	1,65	<1,9	<0,005	<0,07	<0,07	50°29'2,6"N 19°27'54,0"E
22	GKP, wzdłuż linii prostej łączącej urządzenia nadawcze z najbliższą zabudową	pdg*	0,3-2	<0,002	1,65	<1,9	<0,005	<0,07	<0,07	50°28'59,6"N 19°27'43,6"E
23	GKP, wzdłuż linii prostej łączącej urządzenia nadawcze z najbliższą zabudową	pdg*	0,3-2	<0,002	1,65	<1,9	<0,005	<0,07	<0,07	50°28'57,9"N 19°27'38,4"E
24	GKP, wzdłuż linii prostej łączącej urządzenia nadawcze z najbliższą zabudową	pdg*	0,3-2	<0,002	1,65	<1,9	<0,005	<0,07	<0,07	50°28'53,3"N 19°27'43,5"E
25	GKP, wzdłuż linii prostej łączącej urządzenia nadawcze z najbliższą zabudową	pdg*	0,3-2	<0,002	1,65	<1,9	<0,005	<0,07	<0,07	50°28'50,4"N 19°27'47,6"E
26	GKP, wzdłuż linii prostej łączącej urządzenia nadawcze z najbliższą zabudową	pdg*	0,3-2	<0,002	1,65	<1,9	<0,005	<0,07	<0,07	50°28'48,0"N 19°27'35,3"E
27	GKP, wzdłuż linii prostej łączącej urządzenia nadawcze z najbliższą zabudową	pdg*	0,3-2	<0,002	1,65	<1,9	<0,005	<0,07	<0,07	50°28'47,3"N 19°27'24,5"E
28	GKP, wzdłuż linii prostej łączącej urządzenia nadawcze z najbliższą zabudową	pdg*	0,3-2	<0,002	1,65	<1,9	<0,005	<0,07	<0,07	50°28'51,2"N 19°27'26,6"E
29	GKP, wzdłuż linii prostej łączącej urządzenia nadawcze z najbliższą zabudową	pdg*	0,3-2	<0,002	1,65	<1,9	<0,005	<0,07	<0,07	50°28'54,9"N 19°27'28,5"E
30	GKP, wzdłuż linii prostej łączącej urządzenia nadawcze z najbliższą zabudową	pdg*	0,3-2	<0,002	1,65	<1,9	<0,005	<0,07	<0,07	50°29'3,5"N 19°27'26,9"E
31	GKP, wzdłuż linii prostej łączącej urządzenia nadawcze z najbliższą zabudową	pdg*	0,3-2	<0,002	1,65	<1,9	<0,005	<0,07	<0,07	50°29'14,8"N 19°27'22,3"E
32	GKP, wzdłuż linii prostej łączącej urządzenia nadawcze z najbliższą zabudową	pdg*	0,3-2	<0,002	1,65	<1,9	<0,005	<0,07	<0,07	50°29'19,1"N 19°27'19,9"E
33	GKP, wzdłuż linii prostej łączącej urządzenia nadawcze z najbliższą zabudową	pdg*	0,3-2	<0,002	1,65	<1,9	<0,005	<0,07	<0,07	50°29'19,3"N 19°27'8,6"E
34	GKP – az. 60°	pdg*	0,3-2	<0,002	1,65	<1,9	<0,005	<0,07	<0,07	50°29'13,6"N 19°27'41,0"E
35	GKP, wzdłuż linii prostej łączącej urządzenia nadawcze z najbliższą zabudową	pdg*	0,3-2	<0,002	1,65	<1,9	<0,005	<0,07	<0,07	50°29'21,1"N 19°27'36,7"E
36	PKP – w otoczeniu instalacji radiokomunikacyjnej	pdg*	0,3-2	<0,002	1,65	<1,9	<0,005	<0,07	<0,07	50°29'32,6"N 19°27'37,3"E
37	GKP – az. 145°	pdg*	0,3-2	<0,002	1,65	<1,9	<0,005	<0,07	<0,07	50°28'50,4"N 19°28'0,2"E

Nr pionu	Opis pionu pomiarowego <sup>1</sup>	Wartość zmierzona E <sup>2</sup>	Wysokość pomiarowa	Wartość obliczona H	Poprawka pomiarowa	Wartość końcowa E <sup>3,5</sup>	Wartość końcowa H <sup>4,5</sup>	Wartość wskaźnikowa WME <sup>5</sup>	Wartość wskaźnikowa WMH <sup>6</sup>	Współrzędne geograficzne
		[V/m]	[m]	[A/m]	-	[V/m]	[A/m]	-	-	-
1	2	3	4	5	6	7	8	9	10	11
38	GKP – az. 269°	pdg*	0,3-2	<0,002	1,65	<1,9	<0,005	<0,07	<0,07	50°29'11,9"N 19°27'24,0"E

pdg\* - poniżej dolnej granicy akredytowanego zakresu pomiarowego wynoszącej 0,8 V/m (<0,8 V/m)

1 oznaczenia: GKP - główny kierunek pomiarowy, PKP - pomocniczy kierunek pomiarowy, DPP - dodatkowy pion pomiarowy

2 maksymalna wartość chwilowa

3 wartość natężenia pola elektrycznego po uwzględnieniu poprawek pomiarowych i powiększona o niepewność pomiaru

4 wartość natężenia pola magnetycznego po uwzględnieniu poprawek pomiarowych i powiększona o niepewność pomiaru

5 dla wyników poniżej czułości zestawu pomiarowego przyjęto niepewność dla minimalnej wartości z zakresu pomiarowego

6 na podstawie rozpoznania źródeł oraz w uzgodnieniu ze Zleceniodawcą, do wyznaczenia wartości wskaźnikowej WME i WMH przyjęto wartości dopuszczalne pola elektrycznego i magnetycznego wynoszące odpowiednio 28 V/m oraz 0,073 A/m



## 6a. WYNIKI POMIARÓW DLA CZĘSTOTLIWOŚCI 40-80 GHz

Niepewność rozszerzona pomiaru składowej elektrycznej wynosi: 58% przy poziomie ufności 95% i współczynniku rozszerzenia  $k=2$ .

Zastosowano poprawki pomiarowe udostępnione przez Zleceniodawcę, umożliwiające uwzględnienie maksymalnych parametrów pracy instalacji.

W przypadku gdy wynik pomiaru uzyskany jako wartość wskazana przez miernik pola elektromagnetycznego jest wartością poniżej dolnej granicy akredytowanego zakresu pomiarowego, stosowane jest oznaczenie „pdg\*”. W takim przypadku do obliczenia wyników WME i WMH przyjmuje się wartość skorelowaną z rzeczywistym wynikiem pomiaru jako dolną granicę akredytowanego zakresu pomiarowego.

**Tabela nr 2.** Zestawienie wyników pomiarów

Nr pionu	Opis pionu pomiarowego <sup>1</sup>	Wartość zmierzona E <sup>2</sup>	Wysokość pomiarowa	Wartość obliczona H	Poprawka pomiarowa	Wartość końcowa E <sup>3,5</sup>	Wartość końcowa H <sup>4,5</sup>	Wartość wskaźnikowa WME <sup>5</sup>	Wartość wskaźnikowa WMH <sup>6</sup>	Współrzędne geograficzne
		[V/m]	[m]	[A/m]	-	[V/m]	[A/m]	-	-	
1	2	3	4	5	6	7	8	9	10	11
38	GKP – az. 269°	pdg*	0,3-2	<0,002	1,65	<2,1	<0,006	<0,07	<0,08	50°29'11,9"N 19°27'24,0"E

pdg\* - poniżej dolnej granicy akredytowanego zakresu pomiarowego wynoszącej 0,8 V/m (<0,8 V/m)

1 oznaczenia: GKP - główny kierunek pomiarowy, PKP - pomocniczy kierunek pomiarowy, DPP - dodatkowy pion pomiarowy

2 maksymalna wartość chwilowa

3 wartość natężenia pola elektrycznego po uwzględnieniu poprawek pomiarowych i powiększona o niepewność pomiaru

4 wartość natężenia pola magnetycznego po uwzględnieniu poprawek pomiarowych i powiększona o niepewność pomiaru

5 dla wyników poniżej czułości zestawu pomiarowego przyjęto niepewność dla minimalnej wartości z zakresu pomiarowego

6 na podstawie rozpoznania źródeł oraz w uzgodnieniu ze Zleceniodawcą, do wyznaczenia wartości wskaźnikowej WME i WMH przyjęto wartości dopuszczalne pola elektrycznego i magnetycznego wynoszące odpowiednio 28 V/m oraz 0,073 A/m

## 7. STwierdzenie zgodności z wymaganiami

Rozporządzenie Ministra Zdrowia z dnia 17 grudnia 2019 r. (Dz. U. 2019 poz. 2448) określa zróżnicowane dopuszczalne poziomy pól elektromagnetycznych dla miejsc dostępnych dla ludności. Zgodnie z ww. rozporządzeniem, na podstawie rozpoznania źródeł pól e-m oraz w oparciu o wytyczne zleceńodawcy, dla rozpatrywanej instalacji przyjęto wartości dopuszczalne składowej elektrycznej i magnetycznej wynoszące odpowiednio 28 V/m oraz 0,073 A/m. Za wynik pomiaru przyjęto przyjęto maksymalną wartość chwilową zgodnie z pkt 11 załącznika do rozporządzenia Ministra Klimatu z dnia 17 lutego 2020 r. (Dz. U. 2020 poz. 258).

Na podstawie przeprowadzonych pomiarów w dniu 03-09-2021r. stwierdzono, że w obszarze pomiarowym nie występują przekroczenia dopuszczalnych poziomów pól elektromagnetycznych określonych w ww. przepisach. Zgodnie z pkt 25 ppkt 1 oraz pkt 26 załącznika do rozporządzenia Ministra Klimatu z dnia 17 lutego 2020 r. (Dz. U. 2020 poz. 258) żadna z wartości wskaźnikowych WME i WMH nie przekracza wartości 1.

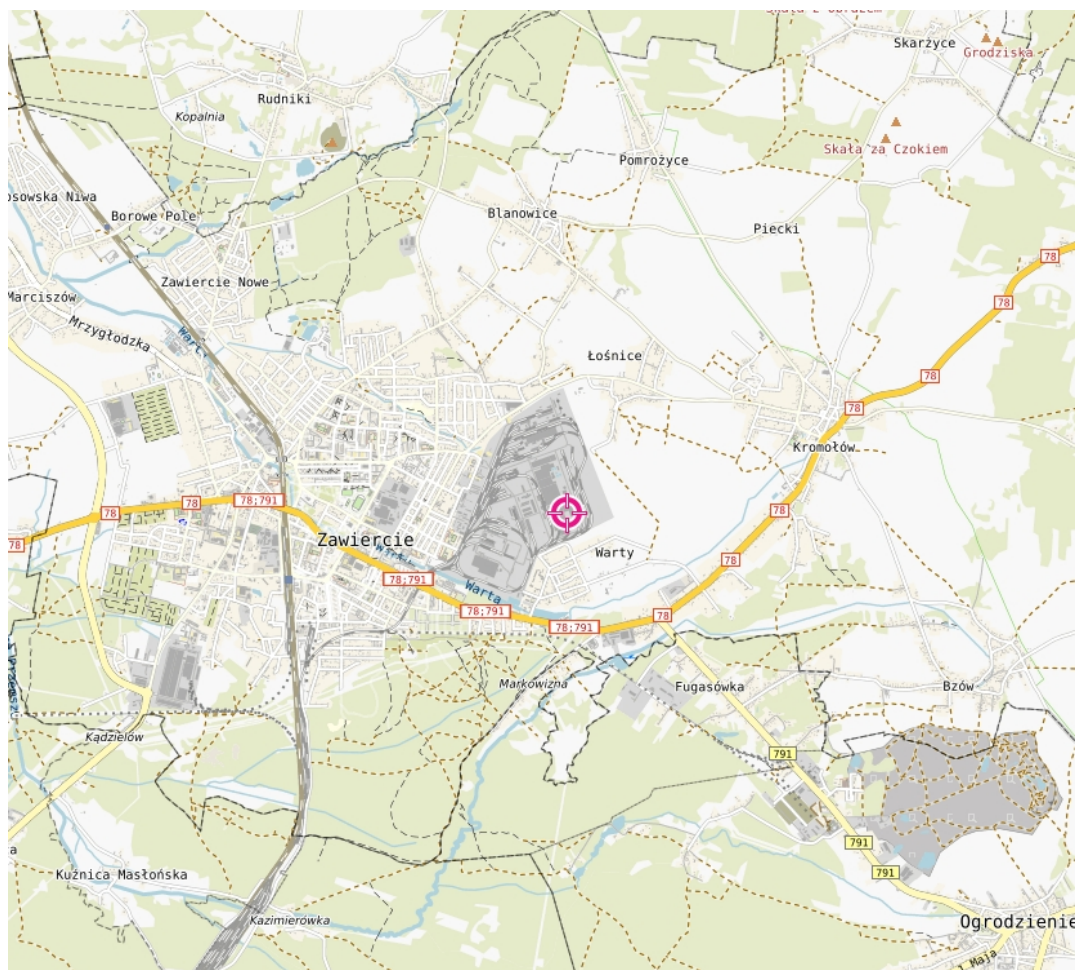
### Załączniki:

1. Lokalizacja obiektu.
2. Dokumentacja fotograficzna.
3. Rys. 1

## KONIEC SPRAWOZDANIA

**Bez pisemnej zgody sprawozdanie nie może być powielane inaczej, jak tylko w całości.**

W ciągu 14 dni od daty otrzymania sprawozdania przyjmowane są uwagi i zastrzeżenia w formie pisemnej na adres Laboratorium Badawczego.

**ZAŁĄCZNIK 1: LOKALIZACJA OBIEKTU****Współrzędne geograficzne obiektu**

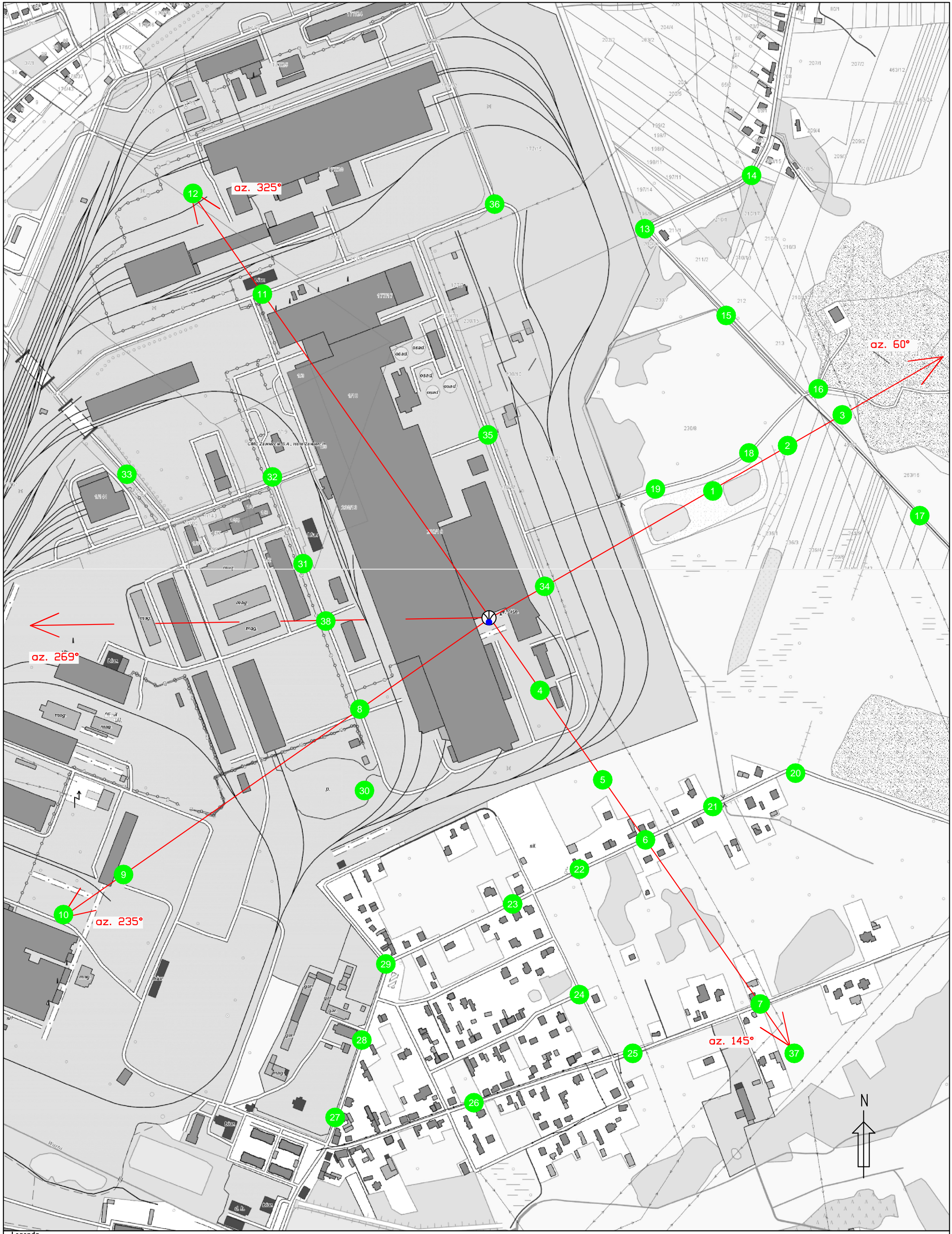
długość :	19°27'36,70"E
szerokość :	50°29'12,11"N

## ZAŁĄCZNIK 2: DOKUMENTACJA FOTOGRAFICZNA





Rys.1 Lokalizacja pionów pomiarowych



Legenda



Pion pomiarowy

Antena sektorowa

Antena paraboliczna



Instalacja będąca źródłem pola elektromagnetycznego

skala 1:5000