

Projekt

z dnia 6 maja 2021 r.

Zatwierdzony przez

**UCHWAŁA NR
RADY POWIATU ZAWIERCIAŃSKIEGO**

z dnia 2021 r.

w sprawie przyjęcia Powiatowego Programu Rozwoju Pieczy Zastępczej na lata 2021 – 2023

Na podstawie art. 12 ust. 11 ustawy z dnia 5 czerwca 1998r. o samorządzie powiatowym (t.j. Dz. U. z 2020r. poz. 920), w związku art. 180 pkt 1 ustawy z dnia 9 czerwca 2011r. o wspieraniu rodziny i systemie pieczy zastępczej (Dz.U. z 2020r. poz. 821 z późn. zm.) **uchwała się, co następuje:**

§ 1. Przyjąć **Powiatowy Program Rozwoju Pieczy Zastępczej na lata 2021-2023** w brzmieniu załącznika do niniejszej uchwały.

§ 2. Wykonaniem Uchwały powierza się Zarządowi Powiatu.

§ 3. Uchwała wchodzi w życie z dniem podjęcia.

Powiatowy Program Rozwoju Pieczy Zastępczej na lata 2021 – 2023

I. Wprowadzenie

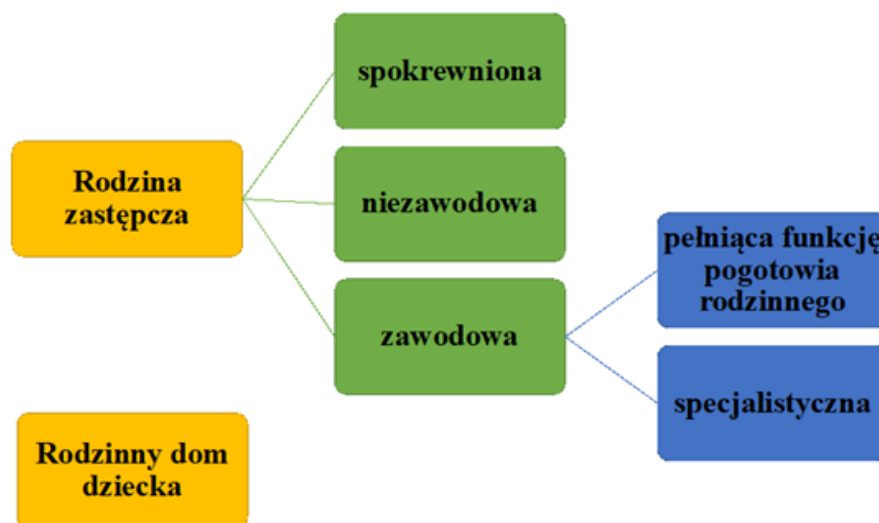
Pieczka zastępcza to zespół osób, instytucji oraz działań mających na celu zapewnienie czasowej opieki i wychowania dzieciom w przypadkach niemożności jej sprawowania przez rodziców biologicznych. Pieczka zastępcza zapewnia pracę z rodziną umożliwiającą powrót dziecka do rodziny lub, gdy jest to niemożliwe, dążenie do przysposobienia dziecka, w przypadku braku takiej możliwości opiekę i wychowanie w środowisku zastępczym. Umieszczenie dziecka w pieczy zastępczej powinno nastąpić po wyczerpaniu wszystkich form pomocy rodzinie biologicznej. Oznacza to, że do umieszczenia dziecka w pieczy zastępczej może dojść wówczas, gdy uprzednio stosowane inne środki oraz formy pomocy rodzicom dziecka, o których mowa w przepisach o wspieraniu rodziny i systemie pieczy zastępczej nie doprowadziły do usunięcia stanu zagrożenia jego dobra. Objęcie dziecka jedną z form pieczy zastępczej następuje na okres nie dłuższy niż do osiągnięcia przez nie pełnoletności lub do 25 roku życia, w przypadku spełnienia warunków, o których mowa w w/w ustawie.

Pieczka zastępcza jest sprawowana w formie:

- rodzinnej
- instytucjonalnej

Rodzina zastępcza to forma sprawowania opieki nad dziećmi pozbawionymi trwale lub czasowo opieki rodziców biologicznych, która w wypełnianiu swoich funkcji kieruje się dobrem przyjętego dziecka i poszanowaniem jego praw. Rodzina zastępcza oraz rodzinny dom dziecka zapewniają dziecku całodobową opiekę i wychowanie. Traktują dziecko w sposób sprzyjający poczuciu godności i wartości osobowej, zapewniają dostęp do świadczeń zdrowotnych, umożliwiają kształcenie, rozwój uzdolnień i zainteresowań, zapewniają ochronę przed bezprawną ingerencją w jego życie prywatne, a także zaspokajają jego potrzeby emocjonalne.

Wykres nr 1. Formy rodzinnej pieczy zastępczej



Źródło: opracowanie własne na podstawie Ustawy o wspieraniu rodziny i systemie pieczy zastępczej

Rodzinę zastępczą spokrewnioną tworzą małżonkowie lub osoba niepozostająca w związku małżeńskim, u których umieszczono dziecko w celu sprawowania nad nim pieczy, którzy są wstępnymi lub rodzeństwem dziecka, tj. są zobowiązani do jego alimentacji. Rodziny spokrewnione z dzieckiem tworzą dziadkowie i rodzeństwo dziecka. Zwykle środowiska te wymagają pomocy i wsparcia, czemu służyć ma przede wszystkim realizacja przygotowanego przez zespół pracujący z rodziną planu pracy opartego na wszechstronnej diagnozie, uwzględniającego pracę na rzecz powrotu dziecka do rodziny biologicznej.

Rodzinę zastępczą zawodową i niezawodową oraz rodzinny dom dziecka tworzą małżonkowie lub osoba niepozostająca w związku małżeńskim, u których umieszczono dziecko w celu sprawowania nad nim pieczy zastępczej. W/w rodziny zastępcze tworzą osoby niebędące wstępnymi lub rodzeństwem dziecka.

Rodzinny dom dziecka działa na zasadach zbliżonych do rodziny zastępczej zawodowej, ale jest przygotowany do sprawowania opieki nad większą liczbą dzieci (nie więcej niż 8 wychowanków). W razie konieczności umieszczenia w rodzinnym domu dziecka rodzeństwa, za zgodą prowadzącego rodzinny dom dziecka oraz po uzyskaniu pozytywnej opinii koordynatora rodzinnej pieczy zastępczej, jest dopuszczalne umieszczenie w nim w tym samym czasie większej liczby dzieci.

Poza podstawowym podziałem można wyróżnić rodziny pomocowe, które w sytuacjach, kiedy rodziny zastępcze nie będą w stanie czasowo sprawować opieki nad umieszczonymi dziećmi przejmą nad nimi opiekę. Rodziną pomocową może być rodzina zastępcza niezawodowa, rodzina zastępcza zawodowa lub prowadzący rodzinny dom dziecka oraz małżonkowie lub osoba niepozostająca w związku małżeńskim, którzy zostali przeszkoleni do pełnienia funkcji rodziny zastępczej, prowadzenia rodzinnego domu dziecka lub rodziny przysposabiającej. Narzędziem wzmocnienia rodziny powinna być współpraca pomiędzy rodzinami, wymiana doświadczeń i wzajemne wspieranie się.

Z punktu widzenia potrzeb dziecka to rodzina jest podstawowym środowiskiem zapewniającym mu bezpieczeństwo emocjonalne, jest najbardziej stabilnym punktem odniesienia w doświadczeniu dziecka. Dlatego też wśród podmiotów sprawujących pieczę zastępczą formy rodzinne zajmują szczególne miejsce i z uwagi na dobro dziecka są najbardziej pożądane. Zadaniem organizatora rodzinnej pieczy zastępczej jest pozyskiwanie kandydatów do pełnienia funkcji zawodowej lub niezawodowej rodziny zastępczej oraz ich ciągle wspieranie. Szczególną wagę należy przypisać szkoleniom dla rodzin spokrewnionych z dziećmi, w szczególności prowadzonym według indywidualnych potrzeb rodziny. Innego nieco wsparcia wymagają rodziny niezawodowe i zawodowe - środowiska, które podejmują się wychowania obcych sobie dzieci. Łatwiej tu o zniechęcenie, zwątpienie w sens podjętej pracy i wypalenie zawodowe, a w efekcie pojawiają się problemy i nieprawidłowości w funkcjonowaniu rodziny. Szkolenia dla tej grupy rodzin mają przede wszystkim służyć przeciwdziałaniu tym niekorzystnym zjawiskom i umacnianiu rodzin w pełnieniu podjętych zobowiązań. Wśród koniecznych stałych form wsparcia dla rodzin znajdują się: poradnictwo prawne, poradnictwo socjalne, wsparcie psychologiczne.

Rodziny zastępcze są wspierane w swoim funkcjonowaniu między innymi poprzez koordynatorów rodzinnej pieczy zastępczej. Koordynator rodzinnej pieczy zastępczej jest zatrudniany przez organizatora rodzinnej pieczy zastępczej. Koordynatorzy regularnie odwiedzają rodziny zastępcze. Takie działanie ma na celu ustalenie sytuacji przyjętego dziecka, sposobu sprawowania opieki, dbania o zapewnienie dziecku prawidłowych warunków rozwoju i wychowania, odpowiednich do jego stanu zdrowia i poziomu rozwoju. Do zadań koordynatora należy w szczególności udzielanie pomocy rodzinom zastępczym i prowadzącym rodzinne domy dziecka w realizacji ich zadań. Oznacza to, iż do jego obowiązków należy m.in. przygotowanie, we współpracy z asystentem rodziny i odpowiednio rodziną zastępczą lub prowadzącym rodzinny dom dziecka, planu pomocy dziecku; pomoc rodzinom zastępczym oraz prowadzącym rodzinne domy dziecka w nawiązywaniu wzajemnego kontaktu; zapewnianie rodzinom zastępczym oraz prowadzącym rodzinne domy dziecka dostępu do specjalistycznej pomocy dla dzieci, a także zgłaszanie do ośrodków adopcyjnych informacji o dzieciach z uregulowaną sytuacją prawną, w celu poszukiwania dla nich rodzin przysposabiających.

Organizator rodzinnej pieczy zastępczej sprawując nadzór nad prawidłowym procesem wychowawczym dzieci umieszczonych w rodzinach zastępczych współpracuje z innymi jednostkami pomocy społecznej, sądami i placówkami oświatowymi, placówkami służby zdrowia oraz ośrodkiem adopcyjnym. Oprócz zapewnienia wsparcia merytorycznego dla osób pełniących funkcję rodzinnej pieczy

zastępczej, właściwy powiat zobowiązany jest do ponoszenia wydatków na pokrycie kosztów pobytu dziecka w rodzinie zastępczej.

Praca z rodziną zastępczą musi być oparta głównie na uznaniu jej tymczasowego charakteru. Podejmowane działania powinny zmierzać do zapewnienia dziecku możliwie szybkiego powrotu do rodziny biologicznej. Dlatego warunkiem jest stałe monitorowanie pobytu dziecka w rodzinnej pieczy zastępczej. Służyć temu ma okresowa ocena zasadności pobytu dziecka w rodzinie, dokonywana co najmniej dwa razy w roku, we współpracy z psychologiem, pedagogiem, koordynatorem rodzinnej pieczy zastępczej i asystentem rodziny biologicznej dziecka.

W pracy z rodziną biologiczną niezwykle istotna jest koordynacja działań wszystkich instytucji i służb zobligowanych do jej wspierania. Zadanie to może być realizowane poprzez zespoły interdyscyplinarne, składające się z osób reprezentujących instytucje i służby zainteresowane rozwiązaniem problemu danej rodziny. Metoda ta szczególnego znaczenia nabiera przy dokonywaniu oceny zasadności pobytu dziecka w rodzinnej pieczy zastępczej realizowanej dwa razy w roku odnośnie każdego dziecka.

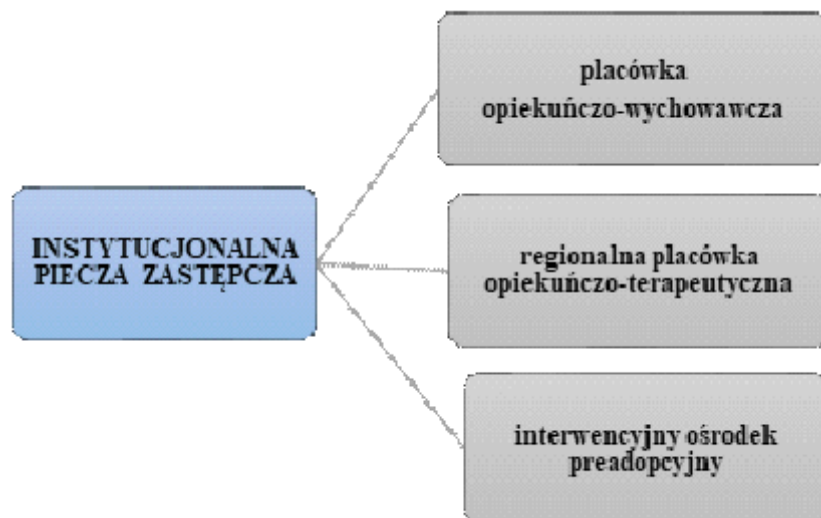
Należy nadmienić, że nie wszystkie dzieci pozbawione opieki swoich rodziców biologicznych mogą zostać umieszczone w rodzinnych formach pieczy zastępczej. Dotyczy to zwłaszcza małoletnich powyżej 13 roku życia, przejawiających objawy demoralizacji. W odniesieniu do wspomnianych małoletnich, stosowane jest umieszczanie w instytucjonalnej pieczy zastępczej.

Instytucjonalna piecza zastępcza jest sprawowana w formie:

- placówki opiekuńczo-wychowawczej
- regionalnej placówki opiekuńczo-terapeutycznej
- interwencyjnego ośrodka preadopcyjnego

Placówka opiekuńczo-wychowawcza jest prowadzona przez powiat lub podmiot, któremu powiat zlecił realizację tego zadania. W w/w formie pieczy zastępczej, z wyjątkiem placówek typu rodzinnego, umieszczone są dzieci powyżej 10 roku życia. W wyjątkowych sytuacjach, szczególnie, gdy przemawia za tym stan zdrowia dziecka lub dotyczy to rodzeństwa, w placówkach tych można umieścić dziecko poniżej 10 roku życia. Jej głównym zadaniem jest zapewnienie dziecku całodobowej opieki i wychowania oraz zagwarantowanie mu dostępu do kształcenia oraz opieki zdrowotnej czyli jak najlepsze zabezpieczenie dobra dziecka w sytuacji, w której z jakichś przyczyn, nie może być ono umieszczone w rodzinnej pieczy zastępczej. Równie ważnym zadaniem jest realizowanie planu pomocy dziecku oraz umożliwianie dziecku kontaktu z jego rodzicami i innymi osobami bliskimi, a także podejmowanie wszelkich możliwych działań w celu powrotu do rodziny. Całodobowy pobyt dziecka w placówce opiekuńczo-wychowawczej powinien mieć bowiem charakter przejściowy - do czasu powrotu dziecka do rodziny naturalnej lub umieszczenia w rodzinie zastępczej. Umieszczenie dziecka w całodobowej placówce następuje po wyczerpaniu wszystkich innych możliwości udzielenia pomocy rodzinie biologicznej przez osoby, które zajmują się pracą w obszarze pomocy dziecku i rodzinie. Realizując swoje zadania placówka współpracuje z sądem, powiatowym centrum pomocy rodzinie, rodziną dziecka, asystentem rodziny, organizatorem rodzinnej pieczy zastępczej oraz z innymi osobami i instytucjami, które podejmują się wspierania działań wychowawczych placówki opiekuńczo-wychowawczej.

Wykres nr 2. Formy instytucjonalnej pieczy zastępczej



Źródło: ustawa o
wspieraniu rodziny i systemie pieczy zastępczej

W pracy z rodziną ważna jest koordynacja działań wszystkich instytucji i służb zobligowanych do jej wspierania. Rodziny niewydolne wychowawczo bądź pozostające w różnego rodzaju kryzysach są znane organom pomocy społecznej, policji, sądu czy placówkom oświatowym. Sprawna komunikacja i przepływ informacji dotyczących każdej niepokojącej sytuacji na temat dziecka i rodziny pozwoli na szybkie podejmowanie działań profilaktycznych, naprawczych a w razie potrzeby interwencyjnych, zapewniających dziecku bezpieczeństwo fizyczne i emocjonalne. Umożliwi również prowadzenie działań w sposób zamierzony i właściwie zaplanowany.

Powiatowy Program Rozwoju Pieczy Zastępczej na lata 2021-2023 został sporządzony na podstawie założeń ustawy z dnia 9 czerwca 2011 r. o wspieraniu rodziny i systemie pieczy zastępczej (Dz.U. z 2020r. poz. 821 z późn. zm.). Podstawę prawną *Programu* stanowi art. 180 ust. 1 pkt 1 w/w ustawy, zgodnie z którym do zadań własnych powiatu należy opracowanie i realizacja 3-letniego programu dotyczącego rozwoju pieczy zastępczej.

W *Programie*, szczególnie w określeniu celów priorytetowych oraz planowaniu działań do realizacji uwzględniono zapisy następujących dokumentów:

- Strategia Integracji i Rozwiązywania Problemów Społecznych Powiatu Zawierciańskiego na lata 2021-2026, przyjęta Uchwałą Rady Powiatu Zawierciańskiego w dn.29.04.2021
- Konstytucja Rzeczypospolitej Polskiej z dnia 2 kwietnia 1997r. (t.j. Dz. U. z 1997r. Nr 78 poz. 483 z późn. zm)
- Konwencja o Prawach Dziecka z dnia 20 listopada 1989r. (t.j. Dz. U. z 1991r. Nr 120 poz. 526)
- Kodeks Rodzinny i Opiekuńczy (t.j. Dz. U. z 2020r. poz. 1359 z późn. zm)
- Ustawa z dnia 9 czerwca 2011r. o wspieraniu rodziny i systemie pieczy zastępczej (t.j. Dz. U. z 2020r. poz. 821 z późn. zm)
- Ustawa z dnia 12 marca 2004r. o pomocy społecznej (t.j. Dz. U. z 2020r. poz. 1876 z późn. zm)
- Rozporządzenie Ministra Pracy Polityki Społecznej z dnia 22 grudnia 2011r. w sprawie instytucjonalnej pieczy zastępczej (Dz. U z 2011r. Nr 292 poz. 1720)
- Ustawa z dnia 5 czerwca 1998r. o samorządzie powiatowym (t.j. Dz. U. z 2020r. poz. 920)
- Ustawa z dnia 27 sierpnia 2009r. o finansach publicznych (t.j. Dz. U. z 2019r. poz. 896 z późn. zm.)

Program został przygotowany w oparciu o diagnozę sytuacji pieczy zastępczej w powiecie zawierciańskim oraz diagnozę sytuacji i potrzeb osób opuszczających pieczę zastępczą. Program określa

kierunki działań w 3-letniej perspektywie oraz rekomendacje w zakresie prowadzonej działalności na rzecz rozwoju pieczy zastępczej.

Perspektywa kilkuletniego rozwoju pieczy zastępczej w planowaniu działań oraz osiągnięciu standardów opieki nad dzieckiem, zakłada wieloetapowy proces podniesienia jakości oferowanego wsparcia. Uwzględnia działania profilaktyczne, mające na celu przeciwdziałanie zagrożeniom dla funkcjonowania rodziny, wspieranie jej w rozwiązywaniu istniejących problemów.

Zadania z zakresu wspierania i rozwoju pieczy zastępczej realizowane są zgodnie z zasadą pomocniczości. Działaniom profilaktycznym, mającym na celu stworzenie dziecku odpowiednich warunków życia w jego środowisku rodzinnym, muszą towarzyszyć działania na rzecz doskonalenia i rozwoju różnych form pieczy zastępczej. Należy przy tym zaznaczyć, że powinny mieć one charakter okresowy i wszędzie tam, gdzie jest to możliwe, zmierzać do integracji dziecka z jego rodziną.

Istotną rolą organizatora rodzinnej pieczy zastępczej jest podejmowanie działań na rzecz rozwoju rodzinnych form pieczy zastępczej oraz wspieranie osób podejmujących trud wychowania dziecka pozbawionego opieki ze strony rodziców naturalnych.

Niniejszy dokument jest już czwartym z kolei *Programem Rozwoju Pieczy Zastępczej* w powiecie zawierciańskim. Istotną część *Programu* stanowi określenie działań, poprzez które zostaną osiągnięte cele, w tym między innymi rozwój rodzinnych form pieczy zastępczej, specjalistyczne wsparcie dla rodzin zastępczych i ich podopiecznych, dostosowanie usług świadczonych w całodobowych placówkach opiekuńczo-wychowawczych do faktycznych potrzeb oraz wsparcie usamodzielnianych wychowanków.

II. Wspieranie rodziny i system pieczy zastępczej w powiecie zawierciańskim

1. Wspieranie rodziny w kryzysie w powiecie zawierciańskim

Powiat zawierciański obejmuje 10 gmin, które realizują zadania wynikające z ustawy o wspieraniu rodziny i systemie pieczy zastępczej dotyczące pracy z dysfunkcyjną rodziną biologiczną przeżywającą trudności, której celem jest nabycie przez rodziny odpowiednich kompetencji, umożliwiających im właściwe pełnienie funkcji opiekuńczo-wychowawczych. Rodzina dysfunkcyjna na terenie gminy jest wspierana przez asystenta rodziny, którego zadaniem jest wzmocnienie roli i funkcji rodziny, rozwijanie umiejętności opiekuńczo-wychowawczych rodziców, podniesienie świadomości w zakresie planowania i funkcjonowania rodziny, a także zapobieganie jej marginalizacji i degradacji społecznej.

Tabela nr 1. Liczba rodzin objętych wsparciem asystenta rodziny w latach 2018 - 2020

Lp.	Zakres informacji	2018	2019	2020
1	Liczba rodzin/środowisk objętych wsparciem asystenta rodziny:	176	177	157
	a) z postanowienia sądu	34	36	34
	b) ze zgłoszenia pracownika socjalnego	142	141	125
2	Liczba rodzin i dzieci objętych pracą asystenta rodziny, u których wystąpiły problemy opiekuńczo-wychowawcze, które mogą skutkować umieszczeniem dziecka w pieczy zastępczej	74	75	62

Źródło: dane pozyskane z ośrodków pomocy społecznej powiatu zawierciańskiego

Z analizy pozyskanych danych wynika, że w roku 2020 znacznie zmalała liczba rodzin objętych wsparciem asystenta rodziny.

W sytuacji, gdy praca asystenta z rodziną nie przynosi zakładanych efektów, sąd decyduje o czasowej izolacji dziecka od rodziców biologicznych, orzekając tymczasowe zabezpieczenie dziecka w jednej z form pieczy zastępczej.

Najczęstszymi przyczynami dysfunkcyjności opiekuńczo-wychowawczych rodziców są:

·alkoholizm

- przemoc w rodzinie
- bezzadność opiekuńczo-wychowawcza
- przestępczość
- niepełnosprawność
- samotne rodzicielstwo
- niewydolność ekonomiczna
- migracje zarobkowe

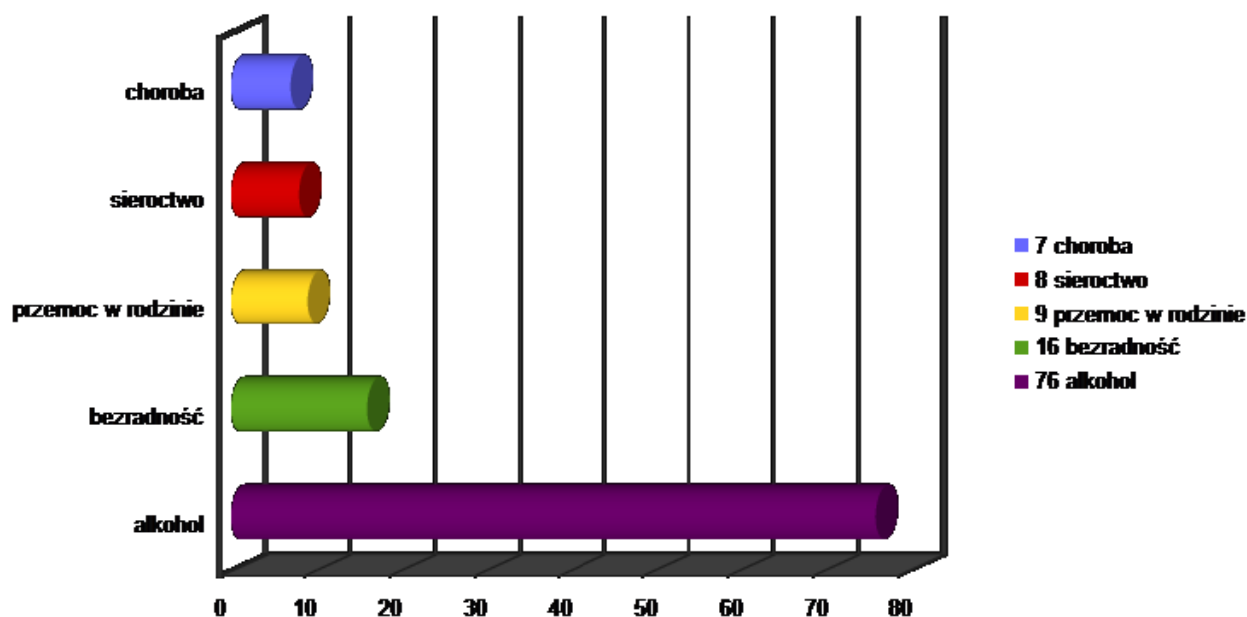
Następnym tych zdarzeń jest:

- osłabienie lub zerwanie więzi rodzinnych
- rozpad rodziny
- izolacja dziecka od rodziny biologicznej

Dzieci trafiały do rodzinnej pieczy zastępczej z trzech powodów: rodzice nie potrafili się nimi opiekować, nie chcieli się nimi opiekować lub nie mogli się nimi opiekować.

Powody skierowania aktualnie przebywających dzieci w pieczy zastępczej obrazuje wykres:

Wykres nr 3. Powody kierowania dzieci do pieczy zastępczej w powiecie zawierciańskim



Źródło: opracowanie własne na podstawie danych Powiatowego Centrum Pomocy Rodzinie w Zawierciu

Rodzinna piecza zastępcza w powiecie zawierciańskim

W 2020r. na terenie powiatu zawierciańskiego funkcjonowało 113 rodzin zastępczych, w których przebywało 162 dzieci.

Najwięcej rodzin zastępczych było w gminie Zawiercie (40) i w gminie Łazy (11), najmniej w gminach: Żarnowiec (1) i Irządze (1).

Przeważającą liczbę rodzin zastępczych stanowiły rodziny spokrewnione z dzieckiem – 82, w których umieszczonych było 102 dzieci.

Rodziny niezawodowe stanowiły liczbę 28, umieszczono w nich 37 dzieci. Ponadto w powiecie zawierciańskim funkcjonowały 3 rodziny zawodowe, w których przebywało 23 dzieci, w tym 1 rodzina zastępcza pełniąca funkcję pogotowia rodzinnego, w której w ciągu 2020 roku przebywało ogółem 15 dzieci.

Tabela nr 2. Liczba rodzin zastępczych/liczba umieszczonych w nich dzieci w 2020r.

Gmina	Liczba rodzin zastępczych spokrewnionych z dzieckiem	Liczba dzieci	Liczba rodzin zastępczych niezawodowych	Liczba dzieci	Liczba rodzin zastępczych zawodowych (w tym pogotowie rodzinne i RDD)	Liczba dzieci ogółem
Irządze	1	1	1	1	0	0
Kroczyce	4	6	3	4	0	0
Łazy	11	16	3	5	0	0
Ogrodzieniec	4	6	0	0	0	0
Pilica	2	2	3	3	2	18
Poręba	7	8	2	3	1	5
Szczekociny	9	10	2	2	0	0
Włodowice	3	5	3	4	0	0
Zawiercie	40	47	11	15	0	0
Żarnowiec	1	1	0	0	0	0
Ogółem	82	102	28	37	3	23

Źródło: opracowanie własne na podstawie danych Powiatowego Centrum Pomocy Rodzinie w Zawierciu

Na przełomie lat 2018-2020 zarówno liczba rodzin zastępczych, jak i liczba dzieci przebywających w tych rodzinach ulegała zmianie. Najwięcej rodzin zastępczych funkcjonowało w roku 2019 – 122, najmniej w 2020 – 113. Natomiast liczba dzieci umieszczonych w rodzinnej pieczy zastępczej wahała się od 162 do 182.

Liczbę rodzin zastępczych spokrewnionych z dzieckiem, niezawodowych i zawodowych oraz liczbę dzieci w nich umieszczonych w latach 2018-2020 obrazuje poniższa tabela:

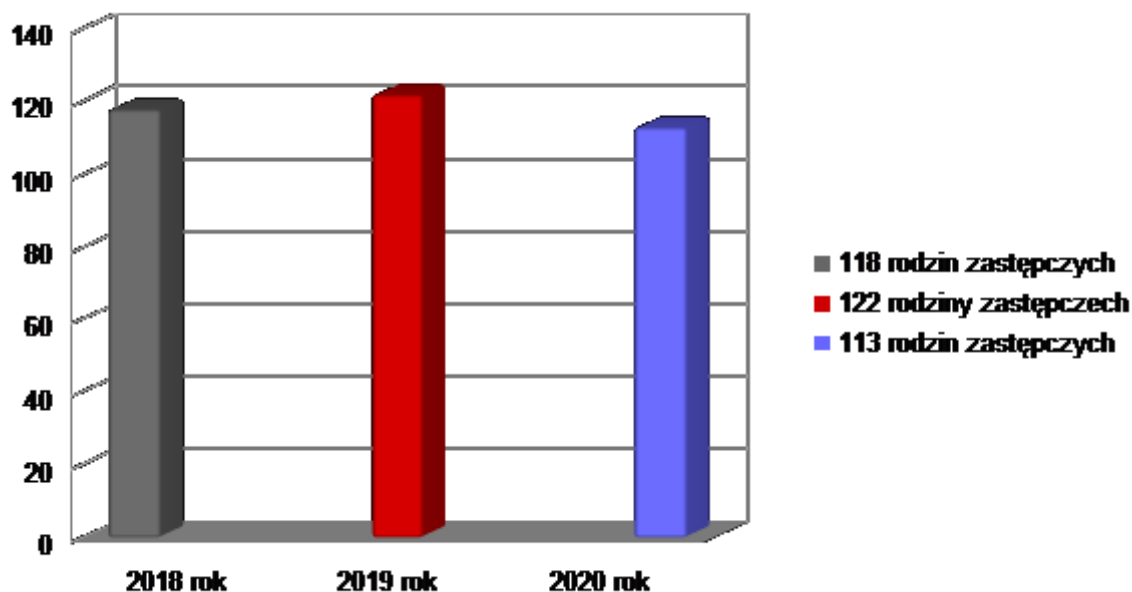
Tabela nr 3. Rodziny zastępcze w powiecie zawierciańskim w okresie 01.01.2018r. - 31.12.2020r.

Rok	Liczba rodzin zastępczych spokrewnionych (liczba dzieci)	Liczba rodzin zastępczych niezawodowych (liczba dzieci)	Liczba rodzin zastępczych zawodowych, w tym pogotowie rodzinne i RDD (liczba dzieci)	Ogółem liczba rodzin	Ogółem liczba dzieci
2018	82 (103)	32 (48)	4 (17)	118	168
2019	86 (112)	32 (43)	4 (27)	122	182
2020	82 (102)	28 (37)	3 (23)	113	162

Źródło: opracowanie własne na podstawie danych Powiatowego Centrum Pomocy Rodzinie w Zawierciu

Wykres nr 4. Rodziny zastępcze w powiecie zawierciańskim w okresie 01.01.2018r. -31.12.2020r.

Źródło: opracowanie własne na podstawie danych Powiatowego Centrum Pomocy Rodzinie w Zawierciu



Na przełomie lat 2018 - 2020 liczba nowo utworzonych rodzin zastępczych oraz liczba umieszczonych w nich dzieci utrzymuje się mniej więcej na tym samym poziomie. Poniższa tabela przedstawia zestawienie liczby nowoutworzonych rodzin zastępczych na przestrzeni lat 2018 - 2020.

Tabela nr 4. Liczba nowych rodzin zastępczych utworzonych w okresie 01.01.2018r. - 31.12.2020r.

Rok	Liczba nowopowstałych rodzin zastępczych w danym roku kalendarzowym	Liczba dzieci umieszczonych w tych rodzinach
2018	11	18
2019	14	21
2020	14	19

Źródło: opracowanie własne na podstawie danych Powiatowego Centrum Pomocy Rodzinie w Zawierciu

Instytucjonalna piecza zastępcza w powiecie zawierciańskim

W powiecie zawierciańskim funkcjonuje Centrum Administracyjne Placówek Opiekuńczo-Wychowawczych w Zawierciu, w ramach którego funkcjonują cztery placówki opiekuńczo-wychowawcze typu socjalizacyjnego, w tym jedna dysponująca miejscami interwencyjnymi: Ośrodek Pomocy Dziecku i Rodzinie w Górze Włodowskiej z liczbą miejsc-30 (w tym 3 miejsca interwencyjne), Placówka Opiekuńczo- Wychowawcza „Tęcza” w Zawierciu z liczbą miejsc-14, Placówka Opiekuńczo-Wychowawcza „Familia”, również w Zawierciu z liczbą miejsc -10 oraz Placówka Opiekuńczo-Wychowawcza „Pegaz” w Chruszczobrodzie z liczbą miejsc-14.

W w/w placówkach opiekuńczo-wychowawczych przebywają głównie wychowankowie z terenu powiatu zawierciańskiego. W przypadku posiadania wolnych miejsc i zaistnienia takiej potrzeby ze strony innych powiatów, do placówek kierowane są dzieci spoza powiatu zawierciańskiego. Wówczas powiat kierujący dzieckiem pokrywa koszty jego utrzymania na podstawie zawartego porozumienia.

Tabela nr 5. Liczba wychowanków instytucjonalnej pieczy zastępczej w latach 2018 – 2020

Rok	Ogólna liczba wychowanków instytucjonalnej pieczy zastępczej
2018	93
2019	98
2020	83

Źródło: opracowanie własne na podstawie danych Centrum Administracyjnego Placówek Opiekuńczo-Wychowawczych w Zawierciu

Tabela nr 6. Liczba dzieci umieszczonych w instytucjonalnej pieczy zastępczej w latach 2018 – 2020

Rok	Liczba dzieci w danym roku kalendarzowym ogółem	Liczba dzieci z powiatu zawierciańskiego w danym roku kalendarzowym
2018	19	4
2019	30	17
2020	16	6

Źródło: opracowanie własne na podstawie danych Powiatowego Centrum Pomocy Rodzinie w Zawierciu

Mając na uwadze dane zawarte w powyższych tabelach można stwierdzić, iż liczba dzieci przebywających, jak również umieszczanych w placówkach opiekuńczo-wychowawczych typu socjalizacyjnego maleje.

2. System wsparcia usamodzielnianych wychowanków pieczy w powiecie zawierciańskim

Osoba, która osiągnęła pełnoletniość w rodzinnej lub instytucjonalnej pieczy zastępczej zostaje objęta pomocą, mającą na celu jej życiowe usamodzielnienie i integrację ze środowiskiem. Usamodzielnienie to długotrwały proces wychowawczy mający na celu przygotowanie wychowanka do podjęcia samodzielnego, dojrzałego życia w integracji ze środowiskiem. Przygotowanie programu usamodzielnienia powinno być poprzedzone dokładną analizą sytuacji bytowej, rodzinnej, zdrowotnej itp. wychowanka, aby był on realnym i możliwym do zrealizowania w swych zapisach dokumentem, odzwierciedlającym adekwatnie potrzeby, możliwości i ograniczenia. Dlatego też istotnym jest umożliwianie wychowankom przygotowującym się do usamodzielnienia korzystania ze specjalistycznego poradnictwa i doradztwa, szczególnie w kwestiach związanych z wyborem ścieżki edukacyjnej oraz przyszłego zawodu wskazane są spotkania z doradcą zawodowym, udział w treningach i warsztatach nakierowanych na pomoc w tym zakresie. Równie ważne w tym okresie jest wsparcie i pomoc psychologiczna, prawna i socjalna.

Najdalej na miesiąc przed osiągnięciem pełnoletności osoba usamodzielniana opracowuje wspólnie z opiekunem usamodzielnienia indywidualny program usamodzielnienia i przedkłada we właściwym powiatowym centrum pomocy rodzinie do zatwierdzenia. Warunkiem do uzyskania pomocy jest zobowiązanie się osoby usamodzielnianej do realizacji opracowanego wspólnie z opiekunem indywidualnego planu usamodzielnienia. Osobie, która po osiągnięciu pełnoletności opuszcza pieczę zastępczą przysługuje pomoc na kontynuowanie nauki, usamodzielnienie oraz zagospodarowanie. Udziela się również pomocy w uzyskaniu odpowiednich warunków mieszkaniowych i zatrudnienia, a także zapewnia pomoc prawną i psychologiczną.

Usamodzielnianych wychowanków cechuje często bierność, niechęć do zmian w swoim życiu, niejednokrotnie zbyt niska motywacja do zdobywania wykształcenia lub kwalifikacji zawodowych, brak wiary we własne możliwości, niskie kompetencje w sferach poznawczej, społecznej, emocjonalnej. Okoliczności te wpływają na realizację programów usamodzielnienia. Dlatego bardzo ważne jest motywowanie usamodzielnionych wychowanków do jak najdłuższego kontynuowania nauki, zdobywania dodatkowych kwalifikacji i kursów zawodowych, by odpowiednio zostali przygotowani do samodzielnego życia.

Pełnoletni wychowankowie rodzinnych i instytucjonalnych form pieczy zastępczych najczęściej korzystają z pomocy pieniężnej na kontynuowanie nauki, pomocy na usamodzielnienie i pomocy na zagospodarowanie w formie rzeczowej oraz z wszelkiego rodzaju poradnictwa specjalistycznego.

Tabela nr 7. Liczba wychowanków objętych pomocą na usamodzielnienie

Rok	Liczba wychowanków ogółem	Pieniężna na usamodzielnienie	Pomoc pieniężna na kontynuowanie nauki	Pomoc na zagospodarowanie w formie rzeczowej
2018	96	10	96	11
2019	70	10	70	12
2020	77	11	70	14

Źródło: opracowanie własne na podstawie danych Powiatowego Centrum Pomocy Rodzinie w Zawierciu

Analizując dane zawarte w powyższej tabeli wskazać należy, że najchętniej wybieraną formą wsparcia wychowanków jest pomoc na kontynuowanie nauki, co jest pozytywną prognozą w realizowanych planach usamodzielnienia. Coraz częściej osoby pełnoletnie decydują się pozostać w rodzinie zastępczej do czasu

ukończenia nauki. Wybór ten spowodowany jest m.in. wyższym świadczeniem pieniężnym, które rodzina zastępcza otrzymuje na utrzymanie takiej osoby niż comiesięczna pomoc na kontynuowanie nauki, którą otrzymywałby wychowanek po opuszczeniu rodziny. Niektórzy wychowankowie korzystają w tym samym czasie z różnych form pomocy.

III. Analiza SWOT - mocne i słabe strony systemu pieczy zastępczej w powiecie zawierciańskim

Analiza SWOT pozwala na wskazanie najważniejszych dla społeczeństwa lokalnego problemów. Analiza ta jest metodą, która podkreśla zarówno mocne i słabe strony funkcjonowania pieczy zastępczej w powiecie zawierciańskim, jak również szanse i zagrożenia, które mogą wystąpić w obszarze działania.

Istnieją zarówno mocne jak i słabe strony funkcjonowania pieczy zastępczej w powiecie zawierciańskim. Mocne strony wspomagają budowę systemu opieki nad dzieckiem i rodziną, jak również osłabiają zagrożenia realizacji *Programu*. Natomiast na słabe strony należy zwrócić szczególną uwagę, gdyż mogą one utrudniać lub nawet uniemożliwiać realizację celów zawartych w *Programie*.

MOCNE STRONY	SŁABE STRONY
<ul style="list-style-type: none"> - stworzone warunki do powstawania i działania rodzinnych form pieczy zastępczej - wykwalifikowana kadra systemu rodzinnej i instytucjonalnej pieczy zastępczej - zorganizowany system szkolenia kandydatów do pełnienia funkcji niezawodowej i zawodowej rodziny zastępczej - stworzone warunki dla usamodzielniających się wychowanków pieczy zastępczej (wsparcie koordynatorów rodzinnej pieczy zastępczej, m.in. poprzez sporządzanie pism popierających przydział lokali z zasobów gmin, finansowe, psychologiczne) - większe wsparcie finansowe dla rodzin zastępczych - większe wsparcie finansowe dla dzieci umieszczonych w rodzinnej i instytucjonalnej pieczy zastępczej - specjalistyczne i kryzysowe wsparcie realizowane w powiecie na rzecz rodzin zastępczych - malejąca liczba wychowanków umieszczanych w instytucjonalnej pieczy zastępczej - wdrożone standardy organizacyjne placówek opiekuńczo-wychowawczych - opracowana i wdrożona koncepcja funkcjonowania wspólnej obsługi administracyjno-ekonomicznej i organizacyjnej placówek opiekuńczo-wychowawczych – funkcjonowanie Centrum Administracyjnego Placówek Opiekuńczo-Wychowawczych w Zawierciu 	<ul style="list-style-type: none"> - niewystarczająca współpraca przedstawicieli ośrodków pomocy społecznej z przedstawicielami organizatora pieczy zastępczej w zakresie umieszczania dziecka w pieczy zastępczej, pracy z rodziną biologiczną dziecka umieszczonego w pieczy zastępczej oraz w zakresie jego powrotu do rodziny - brak procedury przewozu i przekazania dziecka do rodziny zastępczej lub placówki opiekuńczo-wychowawczej - brak chętnych kandydatów do pełnienia funkcji zawodowej i niezawodowej rodziny zastępczej - brak odpowiedniego zaplecza lokalowego do nadzorowanych kontaktów - niewystarczająca w stosunku do zapotrzebowania liczba szkoleń dla kadry organizatora pieczy zastępczej i pracowników placówek opiekuńczo-wychowawczych - utrzymujące się przyczyny dysfunkcyjności rodzin uzależnienia, przemoc, bezradność, przestępczość, migracje zarobkowe) wpływające na konieczność zabezpieczenia dzieci w pieczy zastępczej - zbyt mała liczba funkcjonujących rodzinnych form pieczy zastępczej, zwłaszcza rodzin zastępczych zawodowych - funkcjonowanie 1 rodziny zastępczej zawodowej pełniącej funkcję pogotowia rodzinnego - niewielki udział osób korzystających z poradnictwa specjalistycznego
SZANSE	ZAGROŻENIA
<ul style="list-style-type: none"> - pozyskanie zewnętrznych środków finansowych na realizację zadań w zakresie pieczy zastępczej, zwłaszcza środków unijnych - możliwość pozyskania kandydatów na nowe rodziny zastępcze niezawodowe i zawodowe - wzrost świadomości społecznej - kampania promująca rodzicielstwo zastępcze 	<ul style="list-style-type: none"> - zmienność przepisów prawa w obszarze pieczy zastępczej - zjawisko „wypalenia zawodowego” wśród osób pełniących funkcję zawodowych rodzin zastępczych - niedostateczna oferta bezpłatnego wsparcia i pomocy specjalistycznej dla dzieci, młodzieży i rodzin ze specjalnymi potrzebami, dysfunkcjami, na

	terenie powiatu zawierciańskiego - powrót osób opuszczających pieczę zastępczą do patologicznego środowiska rodzinnego, brak odpowiednich wzorców, wsparcia w rodzinie i ze strony środowiska
--	---

IV. Wnioski i rekomendacje do Powiatowego Programu Rozwoju Pieczy Zastępczej na lata 2021 – 2023

W realizacji założeń ustawy o wpieraniu rodziny i systemie pieczy zastępczej konieczne jest położenie nacisku na podejmowanie przez gminy działań na rzecz pracy z rodziną i w konsekwencji utrzymanie dziecka w rodzinie biologicznej.

Z uwagi na malejącą liczbę rodzinnych form pieczy zastępczej, ważnym jest podejmowanie działań powodujących wzrost liczby rodzinnych form pieczy zastępczej, jako tych najbardziej przyjaznych dziecku.

W związku z licznymi sytuacjami wskazującymi na konieczność umieszczania dzieci w pieczy zastępczej w trybie interwencyjnym istnieje pilna potrzeba utworzenia miejsc interwencyjnych w placówkach opiekuńczo-wychowawczych oraz zabezpieczenia miejsc, szczególnie dla dzieci do 10 roku życia w pogotowiu rodzinnym.

Nowy okres objęty planowanym *Programem* będzie stanowił wyzwanie dla jednostek pomocy społecznej gmin powiatu zawierciańskiego oraz Powiatowego Centrum Pomocy Rodzinie w Zawierciu w kwestii stworzenia usamodzielniającym się wychowankom przebywającym w pieczy zastępczej warunków do aktywizacji społecznej, zawodowej i samodzielności mieszkaniowej.

Wobec powyższego działania w zakresie tworzenia warunków niezbędnych do skutecznego usamodzielniania należy również skierować do opiekunów usamodzielnienia. Podejmowane działania wobec usamodzielnianych wychowanków powinny być wielokierunkowe oraz interdyscyplinarne, z wykorzystaniem zasobów i możliwości gmin, z których usamodzielniani wychowankowie się wywodzą, i którzy po osiągnięciu pełnoletności lub zakończeniu edukacji powrócą do środowisk pochodzenia.

Budowanie pozytywnego wizerunku rodzicielstwa zastępczego pozwoli na pozyskiwanie kandydatów do pełnienia roli rodziców zastępczych oraz umożliwi organizatorowi rodzinnej pieczy zastępczej, w sytuacji koniecznej, dobór właściwego środowiska zastępczego bez dodatkowego obciążania już istniejących środowisk zastępczych.

W związku z różnorodnymi problemami opiekuńczo-wychowawczymi, jakie sprawiają wychowankowie zarówno rodzinnej, jak i instytucjonalnej pieczy zastępczej, koniecznym jest zapewnienie ich opiekunom oraz pracownikom specjalistycznego wsparcia.

Wsparcie specjalistyczne dla rodzin zastępczych oraz kadry organizatora pieczy zastępczej i placówek opiekuńczo – wychowawczych jest konieczne celem zwiększenia kompetencji poszczególnych osób prowadzących pieczę zastępczą, w tym zapobiegające wypaleniu zawodowemu, oraz służące wymianie doświadczeń i nawiązaniu wzajemnej współpracy.

V. Cele i kierunki działania

Jako adresatów *Powiatowego Programu Rozwoju Pieczy Zastępczej na lata 2021 – 2023* wskazano:

- rodziny zastępcze wraz z dziećmi
- rodziny biologiczne dzieci umieszczonych w pieczy zastępczej
- usamodzielnianych wychowanków z rodzin zastępczych i placówek opiekuńczo-wychowawczych
- kandydatów do pełnienia funkcji rodziny zastępczej zawodowej, niezawodowej lub rodzinnego domu dziecka
- placówki opiekuńczo-wychowawcze z terenu powiatu zawierciańskiego
- instytucje i organizacje działające w obszarze pomocy dziecku i rodzinie

CEL STRATEGICZNY: Profesjonalizacja i wsparcie systemu pieczy zastępczej w powiecie zawierciańskim

Celem głównym *Programu* jest tworzenie warunków do sukcesywnej profesjonalizacji pieczy zastępczej w powiecie zawierciańskim z ukierunkowaniem na rozwój rodzinnych form pieczy zastępczej, dostosowywanie instytucjonalnych form pieczy zastępczej do wymogów prawa i potrzeb wychowanków oraz rozwój systemu wsparcia dla usamodzielnianych wychowanków pieczy zastępczej.

Cel operacyjny 1. Rozwój rodzinnych form pieczy zastępczej

Planowane działania:

- promowanie idei rodzicielstwa zastępczego poprzez:
 - üprowadzenie działań informacyjnych i promujących rodzicielstwo zastępcze
 - üwspółpraca z instytucjami i organizacjami na rzecz rozwoju rodzicielstwa zastępczego
- pozyskiwanie kandydatów do pełnienia funkcji rodziny zastępczej niezawodowej i zawodowej
- organizacja szkoleń dla kandydatów do pełnienia funkcji rodziny zastępczej
- szkolenia dla funkcjonujących już rodzin zastępczych
- profesjonalne wsparcie dla rodzin zastępczych

Zakładane rezultaty:

- zwiększenie świadomości społecznej i wiedzy w zakresie pieczy zastępczej
- wzmocnienie systemu wsparcia dla rodzin zastępczych
- wzrost liczby rodzin zastępczych zawodowych i niezawodowych
- wzrost umiejętności opiekuńczo-wychowawczych rodziców zastępczych

Wskaźniki:

- liczba inicjatyw podjętych w celu promocji rodzicielstwa zastępczego
- liczba nowych rodzin zastępczych
- liczba osób skierowanych na szkolenia
- liczba szkoleń
- liczba i rodzaj udzielanego wsparcia

Cel operacyjny 2. Powrót dziecka z rodzinnej lub instytucjonalnej pieczy zastępczej do rodziny biologicznej bądź jego umieszczenie w rodzinie zastępczej lub rodzinie przysposabiającej

Planowane działania:

·współpraca organizatora rodzinnej pieczy zastępczej oraz Centrum Administracyjnego Placówek Opiekuńczo-Wychowawczych z jednostkami pomocy społecznej w celu powrotu dziecka umieszczonego w rodzinnej pieczy zastępczej do rodziny biologicznej

·współpraca Centrum Administracyjnego Placówek Opiekuńczo-Wychowawczych z organizatorem rodzinnej pieczy zastępczej w celu umieszczenia dziecka w jednej z rodzinnych form pieczy zastępczej

·podtrzymywanie więzi rodzinnych dzieci umieszczonych w pieczy zastępczej z rodzicami biologicznymi

·współpraca organizatora rodzinnej pieczy zastępczej oraz Centrum Administracyjnego Placówek Opiekuńczo-Wychowawczych z ośrodkami adopcyjnymi oraz sądami rodzinnymi celem rozpoczęcia procedury adopcyjnej

Zakładane rezultaty:

- powrót dziecka do rodziny biologicznej
- zaspokojenie potrzeb dzieci
- umieszczenie dziecka w rodzinie zastępczej
- umieszczenie dziecka w rodzinie adopcyjnej

Wskaźniki:

- liczba dzieci powracających do rodziny pochodzenia
- liczba dzieci umieszczonych w rodzinach zastępczych
- liczba dzieci przysposobionych
- liczba i rodzaj działań podejmowanych na rzecz dzieci umieszczonych w pieczy zastępczej

Cel operacyjny 3. Wspieranie osób sprawujących różne formy rodzinnej pieczy zastępczej w wypełnianiu funkcji opiekuńczo - wychowawczych**Planowane działania:**

- organizowanie specjalistycznych szkoleń mających na celu podniesienie kompetencji opiekuńczo – wychowawczych opiekunów
- udzielanie wsparcia osobom sprawującym rodzinną pieczę zastępczą poprzez pomoc psychologiczną, pedagogiczną oraz prawną w szczególności w zakresie prawa rodzinnego
- prowadzenie poradnictwa mającego na celu zachowanie i wzmocnienie kompetencji opiekuńczo-wychowawczych oraz przeciwdziałaniu zjawisku wypalenia zawodowego
- obejmowanie rodzin opieką i wsparciem koordynatorów rodzinnej pieczy zastępczej
- stałe monitorowanie rodziny i sytuacji dziecka pozostającego w rodzinnej pieczy zastępczej

Zakładane rezultaty:

- wzrost kompetencji opiekuńczo-wychowawczych osób sprawujących pieczę zastępczą
- wzrost umiejętności i wydolności osób sprawujących pieczę
- wzrost efektywności współpracy opiekunów zastępczych z przedstawicielami Organizatora na rzecz umieszczonych tam dzieci

Wskaźniki:

- liczba i tematyka zorganizowanych szkoleń
- liczba i rodzaj udzielanej pomocy
- ilość rodzin/osób korzystających ze specjalistycznego wsparcia
- liczba rodzin zastępczych i koordynatorów rodzinnej pieczy zastępczej
- liczba rodzin zastępczych objętych wsparciem koordynatora rodzinnej pieczy zastępczych

Cel operacyjny 4. Wsparcie procesu usamodzielnienia pełnoletnich wychowanków rodzinnej i instytucjonalnej pieczy zastępczej**Planowane działania:**

- umożliwienie zamieszkania w mieszkaniu chronionym usamodzielnianym wychowankom, którzy po uzyskaniu pełnoletności nie mają możliwości zamieszkania z rodziną biologiczną
- współpraca instytucji i organizacji pozarządowych na rzecz kompleksowego wsparcia usamodzielnianych wychowanków
- organizowanie wsparcia osobom usamodzielnianym opuszczającym pieczę zastępczą poprzez udzielanie specjalistycznego poradnictwa: psychologicznego, pedagogicznego - celem zapobiegania wykluczeniu społecznemu
- wsparcie finansowe i rzeczowe

Zakładane rezultaty:

- wzmocnienie systemu wsparcia dla pełnoletnich wychowanków przebywających w pieczy zastępczej
- wzmocnienie umiejętności adaptacyjnych, przystosowujących wychowanków do prawidłowego funkcjonowania w dorosłym życiu
- przygotowanie osób opuszczających pieczę zastępczą do samodzielnego życia i pracy zawodowej

Wskaźniki:

- liczba wychowanków opuszczających pieczę zastępczą
- liczba wychowanków objętych wsparciem
- liczba osób korzystających z pobytu w mieszkaniu chronionym
- liczba i rodzaj udzielonych form pomocy

Cel operacyjny 5. Doskonalenie zawodowe kadr instytucji wspierania rodziny i systemu pieczy zastępczej**Planowane działania:**

- wsparcie specjalistyczne, w tym udział w szkoleniach i konferencjach dla kadry organizatora pieczy zastępczej oraz placówek opiekuńczo – wychowawczych
- udział w warsztatach i szkoleniach przeciwdziałających wypaleniu zawodowemu

Zakładane rezultaty:

- zwiększenie kompetencji i umiejętności wśród kadry pracującej w obszarze pomocy dziecku i rodzinie
- zapobieganie wypaleniu zawodowemu
- profesjonalne wypełnianie zadań w obszarze pomocy dziecku i rodzinie

Wskaźniki:

- liczba zrealizowanych szkoleń i ich tematyka
- formy wsparcia pracowników
- liczba pracowników objętych wsparciem

OKREŚLENIE LIMITU RODZIN ZASTĘPCZYCH ZAWODOWYCH NA LATA 2021 – 2023

Ustawa o wspieraniu rodziny i systemie pieczy zastępczej wprowadza obowiązek planowania i limitowania rodzin zastępczych funkcjonujących w powiecie. Zgodnie z Ustawą o wspieraniu rodziny i systemie pieczy zastępczej ustalając limit rodzin zastępczych zawodowych nie chodzi o ustalenie wszystkich rodzin zastępczych zawodowych w danym roku, ale tylko tych rodzin zastępczych zawodowych, które powstaną na skutek zawarcia umowy z rodziną zastępczą niezawodową spełniającą warunki wskazane w art. 54 ust. 1 i 2 ustawy.

Aktualnie w powiecie zawierciańskim funkcjonują cztery rodziny zastępcze zawodowe, w tym jedna pełniąca funkcję pogotowia rodzinnego. Liczba zawodowych rodzin jest niewystarczająca w stosunku do rzeczywistych potrzeb. Konieczne jest sukcesywne zwiększanie ilości rodzin zastępczych zawodowych.

Na podstawie analizy danych dotyczących funkcjonowania pieczy zastępczej, ustala się limit rodzin zastępczych zawodowych w latach 2021 – 2023:

2021r. - 1 rodzinę

2022r. - 1 rodzinę

2023r. - 1 rodzinę

PARTNERZY W REALIZACJI PROGRAMU

Jednostką koordynującą realizację *Programu* jest Powiatowe Centrum Pomocy Rodzinie w Zawierciu, które przy jego realizacji będzie współpracowało z następującymi podmiotami:

- rodziny zastępcze
- rodziny pomocowe
- placówki opiekuńczo-wychowawcze
- policja

- ośrodki pomocy społecznej
- sądy rodzinne
- placówki oświatowe
- organizacje pozarządowe, kościoły i związki wyznaniowe
- przedstawiciele służby zdrowia

ŹRÓDŁA FINANSOWANIA PROGRAMU

Do źródeł finansowania zadań zawartych w *Programie Rozwoju Pieczy Zastępczej na lata 2021-2023* należą:

- budżet Powiatu Zawierciańskiego
- budżet państwa w ramach dotacji na wspieranie zadań wynikających z ustawy o wspieraniu rodziny i systemie pieczy zastępczej
- budżety samorządów gminnych, zobowiązanych do współfinansowania pobytu dzieci w pieczy zastępczej
- budżety innych powiatów, zobowiązanych do zwrotu wydatków za dzieci umieszczone w pieczy zastępczej na terenie powiatu zawierciańskiego
- odpłatność rodziców biologicznych
- środki pozyskane z funduszy zewnętrznych

VI. Monitoring i ewaluacja

Prowadzony monitoring będzie zakładał systematyczną analizę stopnia realizacji poszczególnych celów i zadań *Programu*. Okresem monitorowania jest rok kalendarzowy. Ponadto *Program* będzie poddawany ewaluacji, w trakcie której oceniana będzie trafność, efektywność, użyteczność oraz skuteczność realizowanych działań. Wyniki monitoringu oraz ewaluacji będą stanowiły podstawę do ewentualnej modyfikacji ujętych w nim celów i kierunków działań bądź definiowania nowych.

Ewaluacja *Programu* będzie prowadzona w oparciu o następujące narzędzia:

- roczne sprawozdania z efektów pracy koordynatorów rodzinnej pieczy zastępczej
- analizę stopnia realizacji opracowanych planów pomocy dziecku
- przeprowadzane oceny sytuacji dziecka przebywającego w pieczy zastępczej oraz funkcjonowania rodziny zastępczej
- indywidualne programy usamodzielnienia

Monitorowanie przebiegu realizacji *Programu* będzie polegało na zbieraniu danych dotyczących zrealizowanych zadań, w celu oceny, czy założenia zostały zrealizowane.

Podsumowanie

Przepisy ustawy z dnia 9 czerwca 2011 roku o wspieraniu rodziny i systemie pieczy zastępczej wyznaczają dwa zasadnicze kierunki działania. W pierwszym z nich kładzie się nacisk na utrzymanie dzieci w naturalnym środowisku, w drugim natomiast na zapewnienie sprawnie funkcjonującego systemu pieczy zastępczej w przypadkach niemożności sprawowania opieki i wychowania przez rodziców biologicznych.

W rodzinie szukamy poczucia bezpieczeństwa i przynależności. Dając je i dzieląc się miłością bezwarunkową, uczymy dzieci tego samego, pokazujemy, że każdy zasługuje na szacunek i szczęście.

Rozwój dziecka może przebiegać harmonijnie wtedy, gdy są zabezpieczone te wszystkie jego potrzeby. Gdy nie jest możliwe, z różnych przyczyn, zapewnienie odpowiednich warunków w rodzinie biologicznej, to niezbędne jest włączenie się państwa w wychowanie dziecka. Odbywa się to poprzez umieszczenie w rodzinnej lub instytucjonalnej pieczy zastępczej.

Główny nacisk należy położyć na rozwój i profesjonalizację pieczy zastępczej, tj. pozyskiwanie i szkolenie kandydatów na rodziców zastępczych, którzy w przyszłości zapewnią odpowiednie warunki do opieki i rozwoju dziecka pozbawionego możliwości opieki ze strony rodziców biologicznych; dostosowywanie i profesjonalizację instytucjonalnych form pieczy zastępczej. Podejmując konieczne działania wszystkie instytucje powinny kierować się przede wszystkim dobrem dziecka.

Niniejszy *Program* ma charakter otwarty i będzie podlegał ewaluacji w zależności od pojawiających się problemów, potrzeb i możliwości finansowych powiatu w zakresie rozwoju pieczy zastępczej. Zadania i działania zawarte w niniejszym dokumencie mogą być korygowane w przypadku wystąpienia takiej konieczności.

Załączniki

Spis tabel:

Tabela nr 1. Liczba rodzin zastępczych/liczba umieszczonych w nich dzieci w 2020r.

Tabela nr 2. Rodziny zastępcze w powiecie zawierciańskim w okresie 01.01.2018r. -31.12.2020r.

Tabela nr 3. Liczba nowych rodzin zastępczych utworzonych w okresie 01.01.2018r. -31.12.2020r.

Tabela nr 4. Liczba rodzin objętych wsparciem asystenta rodziny w latach 2018-2020

Tabela nr 5. Liczba wychowanków instytucjonalnej pieczy zastępczej w latach 2018-2020

Tabela nr 6. Liczba dzieci umieszczonych w instytucjonalnej pieczy zastępczej w latach 2018-2020

Tabela nr 7. Liczba wychowanków objętych pomocą na usamodzielnienie

Spis wykresów:

Wykres nr 1. Formy rodzinnej pieczy zastępczej

Wykres nr 2. Formy instytucjonalnej pieczy zastępczej

Wykres nr 3. Powody kierowania dzieci do pieczy zastępczej

Wykres nr 4. Rodziny zastępcze w powiecie zawierciańskim

Powiatowy Program Rozwoju Pieczy Zastępczej na lata 2021 – 2023

Opracowanie:

Powiatowe Centrum Pomocy Rodzinie w Zawierciu



ul. Ignacego Daszyńskiego 4

42 – 400 Zawiercie

tel./fax 32 67 107 48

Redakcja:

Monika Waluśkiewicz

Bożena Gwizdek

Zawiercie, 2021r.